



انفجار افکار

طراحی داخلی

 @memarsaj

 WWW.memarsaj.com

نویسنده: مهندس سجاد شهبازی

## مقدمه

انسان ها در طی قرن و دهه های گذشته پیشرفت های به سزائی در عرصه طراحی ، دکوراسیون معماری و دیزان داشته اند و همیشه شاهد خلق اثرهای چشم گیر از معماران بلقوه ای از قبیل زها حدید ، لوئیس سولیوان ، فرانک لویید ، والتر کروپیوس و غیره بوده ایم .

طی 15 سال تجربه در کار طراحی ، نظارت و اجرای دکوراسیون و باز سازی ساختمان خلاء هایی را متوجه شدم که قصد دارم به شما اصلاح آنها و اجرای درست بلقوه در مبحث دکوراسیون را آموزش دهم و میخواهم با در نظر گیری نکات ذکر شده در این کتاب به شما آموزش بدهم . اگر هیچ سررشته ای در زمینه های معماری ، عمران ، دکوراسیون و دیزاین نداشته باشید من قصد داریم به ساده ترین شکل ممکن برای شما به صورت زبان نوشتاری توضیح دهم و لازم به ذکر است که دنیای پیرامون ما شامل انسان ها ، جامعه ، محل کار و مهم تر از همه محل زندگی ما است که از اجزاء و اشیاء مختلف تشکیل شده که باعث انتقال انرژی های مثبت و منفی به روح و جسم ما می باشد چه بسا زمانی که انرژی مثبت دریافت کنیم مسلما می توانیم آن را به اطرافیان خود انتقال دهیم و در مقابل بازخورد مثبت بگیریم .

# فهرست

## فصل 1

وارد قصر پادشاهیت شو (ورودی و فیلترینگ)

## فصل 2

دوره‌می غذاها (آشپزخانه)

## فصل 3

لم بهو تماشا کن (نشیمن و تی وی روم)

## فصل 4

میزبان باشی (غذا خوری و پذیرایی)

## فصل 5

ورود ممنوع (فضای خصوصی منزل)

## فصل 6

پیکنیک خانوادگی (فضا سازی و لنداسکیپ)

# فصل 1

وارد قصر  
پادشاهیت شو

# درب ورودی و فیلترینگ (entrance and filtering)

## 1\_درب ورودی

درب ورودی به دلیل اهمیت بسیار زیاد آن که در مکان های مختلف اعم از کارخانه ها ، مکان های عمومی مانند کتابخانه ها ، موسسات و اداره ها و آپارتمان ها که ما در این کتاب می خواهیم فقط به آپارتمان ها پردازیم چرا که از اهمیت بلقوه ای برخوردار است چون آرامش و امنیت ما را تحت تاثیر قرار می دهد.

در ابتدا باید به نوع متریال و یراق درب توجه کنیم چون جنسیت آن برگرفته از امنیت و استحکام برای افراد ساکن آپارتمان یا خانه است و در صورتی که به آن بی اهمیتی کنیم و توجه لازم را نداشته باشیم مطمئن باشید درمقابل یک سری از حوادث ناخواسته به خطر می افتد.

### 1/1\_متریال درب ورودی و یراق

متریال درب ورودی نسب به جایگذاری و مواد و استفاده آن در محل سکونت متفاوت است که می توانم به موارد زیر اشاره کنم :

**1) درب چوبی :** برای درب ورودی اگر در فکر انتخاب متریال چوبی هستید مورد اولی که باید در نظر بگیرید این است که ساختار ساختمان و طراحی محل زندگی شما مدرن است یا کلاسیک که در ساختمان های کلاسیک می تواند جلوه زیبا تر داشته باشد و همگام با اقلیم و طراحی پیش برود ولی در کل درب چوبی را نسبت به رنگ

آن می توان برای ساختمان ها و طراحی های مختلف به کاربرد و باید به شما هشدار بدهم که اگر در انتخاب درب به هر دو گزینه کلاسیک و مدرن بودن طراحی منزلتان توجه نکنید مطمئن باشید دیر یا زود از آن خسته می شوید و تصمیم به تعویض آن می گیرید و برای شما هزینه های زیادی در بر خواهد داشت و **به نقل از جیم ران**

### هر آن چیز خوبی که ما میسازیم در نهایت ما را می سازد.

(2) درب هیبریدی: این درب ها ظاهری شبیه به درب های چوبی دارند ولی پانل های آنها از ساختار ساندویچی فوم و تخته سه لایه تشکیل شده اند و همه اجزای آن با روکش چوبی پوشانده می شود که در مقابل نور آفتاب نسبتا مقاوم است و این مدل دربها از اصلی ترین عناصری هستند که به خوبی میتوان آن را به یراق ضد سرقت مسلح نمود

(3) درب MDF: درب ام دی اف به دلیل تنوع رنگ و قیمت مناسب نسبت به درب های چوبی هیبریدی از طرفداری زیادی برخوردار است که اغلب و اکثرا برای ورودی های داخلی به کار می رود مانند حمام، WC، اتاق ها و غیره.

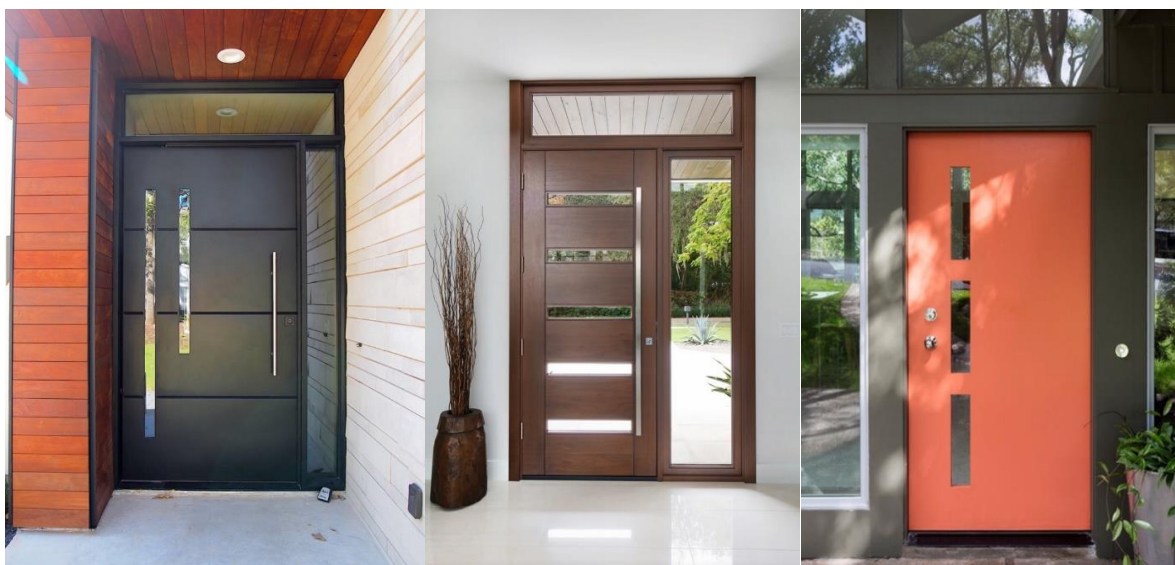
(4) درب HDF: این مدل دربها که زیر مجموعه MDF به حساب می آید به دلیل مقاومت بالا مقرون به صرفه بودن و همچنین مانند درب های MDF از تنوع رنگ بالا برخوردار است و میتوانید آن را به صورت خام از تولید کننده دریافت نمایید و خودتان آن را رنگ آمیزی نمایید و یکی دیگر از خصوصیات آن سبکی و نصب آسان میباشد.

(5) درب فلزی چوبی: در بعضی از درب ها از قالب فلزی استفاده میکنند و با روکش چوبی آنرا می پوشانند که در ظاهر درب چوبی و در باطن استحکام فلزی دارد و

موارد استفاده آن ها بیشتر برای درب های لابی و به دلخواه ساکنین آپارتمان برای واحد های مجتمع استفاده می شود و نقش امنیتی خوبی را می تواند از خود ایفا کند. درب های ورودی از تنوع متریالهای مختلفی برخوردار هستند ولی در این بخش به 5 مورد اشاره نمودم که بیشترین کاربرد را برای شما و منزلتان دارند.

## چند نمونه درب:

برای مشاهده تصاویر بیشتر روی عکسها کلیک کنید



## یراق درب ورودی

منظور از یراق تجهیزات درب ورودی است که مانند سخت افزار عمل می کند و بروی آن نصب می شود و از گذشته تا به امروز برای دوام، کارایی و ایمنی که نقش به سزائی در ساختمان و محل زندگی ما دارد زمان و هزینههای زیادی صرف شده است و نکات قابل توجهی را برای زیبا سازی و استحکام آنها ذکر مینمایم درضمن این یراق آلات برای درب های مختلفی مانند درب ورودی اصلی، داخلی (WC)، حمام، اتاق خواب و ....)

به کار می رود که در این مطلب درب های ورودی اصلی واحد آپارتمان یا خانه های ویلایی مدنظر است و در مورد آن به مواردی اشاره می کنم از جمله متریا ل دستگیره:

برنج

کروم

نیکل ساتن

نقره

استیل

شیشه ای و.....

در انتخاب دستگیره باید دقت بالایی داشته باشیم. جدا از جنس آنها طرح ، رنگ و سلیقه ای که در انتخابمان به کار میبریم بسیار حائز اهمیت است و اگر دقت کافی را نسبت به همگامی با طراحی داخلی و خارجی منزل یا محل زندگیمان نداشته باشیم مطمئن باشید دچار کج سلیقه ای و نتیجه معکوس میشوید و برای جبران و تعویض آن وادار به پرداخت هزینه های چند برابر و زیان می گردید.

و می تواند زیبایی درب و دکوراسیون خانه را در هم بشکند و همانطور که برای درب ورودی ذکر کردم دقت کافی را برای یراق آن هم به عمل آورید. به نقل از یوهانی پالاسما

: دستگیره در یک ساختمان به مثابه دست دادن آن هنگام خوش آمد گوئی است یعنی اگر

در انتخاب سازوتن موسیقی کوک بودن آن دقت نکنیم تنها چیزی که به گوشمان می رسد صدای گوش خراش و آزار دهنده است و نمی توان آن را به یک اثر شناخت لذا مطلبی



دیگری که در این مورد باید گویای آن باشم این است که تلفیق رنگ و خلاقیت در انتخاب متریال در تمام نقاط طراحی داخلی و خارجی ساختمان و محل زندگی می تواند اثری بی همتا و بی نظیر که ساخته قوه تخیل و حقیقت محض شماسه را بر جای بگذارد و با حیرت و تشویق دیگران روبرو می شوید که در نهایت باعث بالا رفتن اعتماد به نفس شما شده و نتیجه آن خلق آثار چشمگیر از آنچه در ذهنتان میگذرد را می شود و به عنوان یک معمار باتجربه در این رشته به شما این اعتماد را می دهم که نترسید و از هر آنچه در پیرامون شماست ایده بگیرید و بگذارید خود واقعی شما محیط مملو از انرژی مثبت اطراف زندگیتان را خلق و به حقیقت پیوندد.

عنصر دیگری که در انتخاب متریال یراق درب ورودی باید به آن توجه کنید لولا و قفل بست ضد سرقت است.

## **قفل و بست ضد سرقت**

همانطور که در ابتدای مطلب یراق درب ذکر نمودم از گذشته تا به امروز امنیت محل زندگی از اهمیت زیادی برخوردار بوده است و یقینا بشر توانسته به نتایج مطلوبی هم در این زمینه برسد.

در کل اگر بخواهیم تعریفی برای قفل و بست ضد سرقت داشته باشیم باید به این صورت توضیح داد که به هر عنصری که باعث خصوصی سازی و اختیار گرفتن محیط زندگی ما شود و اجازه ورود افراد و اشیاء مختلف به آن را فقط به اختیار ما صادر کند قفل و بست ضد سرقت می گویند به صورتی که اگر در آن محل به مدت زمان کم یا زیاد حضور نداشته باشیم کسی نتواند به اموالمان تعرض کند.

## **قفل های معمولی**

این مدل قفل که اغلب در درب های داخلی ساختمان به کار می رود بسیار از لحاظ شکل و ساختار ساده بوده و نیاز به عملیاتی کردن آنها نیست چرا که تمرکز ما باید روی درب ورودی اصلی باشد و اگر آن به خوبی مسلح شده باشد یعنی کل منزل ما به صورت یک تانک جنگی کاملاً ضراحی در می آید

## قفل ضد سرقت

در اغلب موارد و مشاهداتی که داشته ام شاهد به کار گیری مواردی از درب های آهنی و کرکره ایی روی درب معمولی بوده ام که با یک قفل تجاری کتابی بر روی آن خیال میکنند که محل زندگیشان را به یکی از امن ترین مکان های دنیا تبدیل کرده اند و نمی دانند که آن قفل ها چاره اش یک دستگاه برش حرارتی یا سنگ فرز است و ظرف چند دقیقه به راحتی باز می شود و سارقان به صراحت به اموال آنها دست برد می زنند در صورتی که اگر کمی هزینه کنند و یک نمونه از دربهای ضد سرقت با قفل و بست داخلی مستحکم را تهیه نمایند بسیار موثرتر از آن حصارهایی میباشد که تمام یراقش آن به بیرون ساخته شده و راحت قابل دسترسی شخص نا متعارف اخلاقی می باشد(سارق).

در ساختار سازه ای مختلف و همچنین طراحی های متفاوت اعم از منزل، محل کار و .... می توانیم از درب های ضد سرقت متفاوتی استفاده کنیم.

مطلب دیگری که باید در مورد آن نکاتی را ذکر کنم رنگ درب ورودی و اهمیت آن در نقش آفرینی زیبایی و جلوه ی چشمگیری برای مخاطبین همیشگی (صاحبان منزل) یا مقطعی (میهمان) داشته باشد .

توصیف و تعریف رنگ نسبت به نوع رنگ های به کار رفته در لابی و ایستگاه پله و متریاال آنها متفاوت است و می تواند به طور کلی به پنج قسمت تقسیم نمود :

1) رنگ قهوه ای تیره یا وینگه : این نوع درب هارا زیاد به چشم دیده ایم چرا که برای انتخاب متریاال اطراف آن از سنگ و چوب قهوه ای استفاده نموده اند و من به شخصه استفاده این مدل درب را به صورت یکپارچگی با محیط اطراف توصیه نمی کنم و به نظر من درب ورودی باید متضاد یا ترکیبی از رنگ به کار رفته در متریاال محیط باشد چون حسی که به ما می دهد بیش از یک کاغذ کادوی یک رنگ و بدون نقش نیست و جذابیت طراحی را از شما میگیرد لذا زمانی از قهوه ایی تیره در انتخاب رنگ درب استفاده کنید که ترکیبات رنگی دیگر مانند پرتقالی ، قهوه ای روشن و سفید در آن محیط داشته باشید و مطمئن باشید در غیراین صورت از انتخاب این رنگ پشیمان خواهید شد.

2) رنگ قهوه ای روشن (نسکافه ای): شواهد نشان داده است یکی از بهترین رنگها برای انتخاب رنگ درب ورودی نسکافه ای است چرا که همخوانی بسیار زیادی با رنگ های سفید ، قهوه ایی تیره ، ارغوانی ، سبز تیره و روشن ، مشکی ، طوسی دارد و شما با انتخاب این طیف رنگ می توانید خودتان را به دست آن بسپارید و نهایت خلاقیت را در انتخاب رنگ های بعدی دکوراسیون از خود نشان دهید و آن را برای شما آسان می سازد.

3) رنگ سفید: قابل توجه است اگر بخواهیم در لابی و ایستگاه پله که از طیف رنگی مشکی، طوسی، نوک مدادی و طلایی استفاده شده است رنگی را برای درب واحد خود انتخاب کنیم بهترین آن سفید است چرا که در تمام ضمیر ناخود آگاه انسان آن رنگ به صورت سه بعدی (3D) در آمده و مانند قالبی از بستر دیوار به بیرون پرتاب می شود و جلوه خیلی زیبا و چشم نوازی از خود نشان می دهد و در همین مبحث اولیه انتخاب درب در بحث دکوراسیون می تواند اثر خوبی را از خود به جای بگذارد و ب نقل از لودیگ مسین ون در دهه : معماری از زمانی آغاز می گردد که دو آجور را به طور صحیح کنار هم بگذاریم و منظور از آجر به انتخاب رنگ هم می شود اشاره کرد .

4) رنگ طوسی و مشکی : نکته مهمی که در انتخاب این رنگ باید ذکر کنم این است که در علم طراحی مدرن رنگ مشکی و طوسی نقش بسیار مهمی را از خود ایفا می کند و اگر طراحی شما و جزئیاتی که در ذهنتان می گذرد به سمت مدرنیته سویی گرفته است توصیه من مخلوط کردن آن با قهوه ای نسکافه ای ، سفید ، نوک مدادی و طلایی است و می تواند تخیلات ذهنی شما برای اجرای هرچه بهتر آنها را مسیر سازد و همانطور که مشکی و طوسی می تواند خیلی خوب در نقش آفرینی اثر شما تاثیر داشته باشد در مقابل اگر در مکان و موقعیت درست خود قار نگیرد اثر سوء و بلعکس داشته و طراحی شما را به خطر اندزد.

5) رنگی : منظور از رنگی همان دربهایی است گاهی اوقات با روبرو شدن با آن حتی لحظه ایی / زمان می برد که از ذهنتان پاک و حذف شود و نقش خوبی را در معماری مدرن از خود ایفا می کند به گونه ای که وقتی می خواهید از آن عبور کنید مانند

درب منزل برایتان ایجاد سوال می کند که آیا بعد از این درب با چه چیز یا اشیاء و طیف رنگی دیگری قرار است روبه رو شوید و همین رکن جذابیت خاصی را برای این طیف ایجاد می کند و اغلب مکان هایی که از این طیف رنگی استفاده می شود می توان به دفاتر گرافیکی، مهد کودک ها، سوپر مارکت ها و مکان هایی که می خواهند جلب توجه ایجاد کنند. از قبیل رنگ های این طیف می توان به: زرد، سبز کمرنگ (فسفری)، قرمز روشن، نارنجی، صورتی و .... اشاره کرد به نقل از **یوهان و هگانگ ون گوت (من معماری را موسیقی منجمد می نامم)** که می توان آن را به موسیقی رنگ ها هم سوق داد چرا که اگر رنگ ها به این گونه و طیف وجود نداشتند تصور کنید چه اتفاقی بر سر معماری و مکان زندگی ما می افتاد.

### 1/3- حس بر گرفته اولیه و امنیت

در این مورد می خواهم با خاطره ای از خودم به معنی واقعی حس در برگیرنده پردازم: روزی با شریک کاری ام برای بازدید و اظهار نظر به مجتمعی دعوت شدیم که بر خلاف تصورات ذهنی که نسبت به آن منطقه و محل داشتیم میتوان گفت بعد از مدتها و سفرهای متعددی که به خارج از کشور داشتم این اولین باری بود که چنین سازه غیر متعارف الگوریتمیک و بسیار مفهومی به چشم خود میدیدم که نظر هر بیننده و معماری را به خود جلب می کرد از نما با ایده گرفتن از مادری که فرزند خود را در آغوش گرفته تا درب ورودی که حس نرم قدرت را به ما القا می کرد و در نهایت پس از وارد شدن به ساختمان همه اجزا درست و طبق الگوی خاص بر جای خود قرار گرفته بودند به گونه ای که هیچ فضای بدون استفاده در آن مکان

وجود نداشت و در ادامه رنگهایی به چشم ما می خورد انگار که هریک جداگانه با ما صحبت می کردند و بعد از بازدید از آنجا خارج شدیم.

و حس خوب و انرژی وصف نشدنی در ما شکل گرفته بود. هدف از ذکر این خاطره اهمیت بسیار زیاد حس های انتقال دهنده توسط اجسام سخت و نرم به ما است که از ابتدای طراحی که مربوط به گام اول یعنی درب ورودی و یراقلات آن استاشارهای مخصوصی داشته ام. تصور کنید روبروی درب خانه یا عمارت یا حتی آپارتمان ایستاده اید چه چیزی می تواند شمارا میخکوب کند (سایز، رنگ، طرح و ....) همه آن چیزی که به شما حسی که انتظارش را می کشید القامی کند اجرا کنید چون فقط شما هستید که می دانید از محیط اطرافتان چه چیزی می خواهید و چگونه آرامش می گیرید. آن را این گونه که من انجام می دهم به تصور بکشید و در ذهن خود بسازید: من یک درب با سایز بزرگ به ارتفاع چهار متر و پهنای یک متر و هشتاد که از بالا به صورت منحنی گنبدی شکل و روی آن طرحی های دلنشین مینائی با دستگیره های برنجی دایره ای شکل. رنگ درب قهوه ای شکلاتی که همواره نماد قدرت و عزمت آن سازه که معمار آن من را داخل دعوت می کند و امکان روبرویی با شگفتیهای زیاد دیگری را برای من فراهم می سازد و همین طور به تصورات خود ادامه دهید و هریک از اجزای خانه را درون ذهن خود نقاشی و زنده کنید مطمئن باشید مکانی به شما آرامش می بخشد و از آن انرژی مثبت می گیرد که دوست دارید در آن باشید.

نه مکانی که طراح برای شما می سازند چون آن هم سازه ذهنی معمار دیگر است و در صورتی می توانید در فضایی که حتی به دست خود طراحی نشده زندگی کنید

که با تغییرات حسی و درکی جددی کوچک و بزرگ انرژی های مثبت برای خود ثبت کنید که در ادامه به موارد دیگری که موجب حس خوب برای شما در محل زندگیتان میشود می پردازم.

#### 1/4- اندازه اصولی

اندازه در بها به صورت متفاوت حائز اهمیت بوده و نسبت به کارائی و طراحی داخلی و نما متغییر است ولی در کل اندازه درب ورودی اصلی به صورت یک درب باز شونده یا دو درب بازشو بوده و عرض یک متر و بیست سانتی متر و ارتفاع دو متر ده سانتی متر دارد و ضمناً این نکته را هم باید ذکر کنم که این اندازه اصولی است و هیچ قانونی برای احتساب آن وجود ندارد و می توانید در ارتفاع و هم عرض تغییراتی ایجاد کنید و در ادامه باید این اطمینان را به شما بدهم که هر چه روی اصول ساختمان و ضوابط پیش بروید و بیش تر تمرکز خود را بر روی طرح یراق و رنگی که در نظر می گیرید بگذارید نتایج خوبی هم می گیرید.

#### 1/5- عایق صوتی و حرارتی و نورپردازی

نکته بسیار مهم و قابل توجهی که پس از آیتم های گفته شده باید به آن توجه کرد عایق بودن درب ورودی است. که در واقع به این معناست که هر چیز نفوذ پذیر را عایق می کنند که در اولین مورد باید به عایق صوتی اشاره کرد به گونه ای که بیرون از محیط و هنگامی که درب بسته است نباید صحبت کردن افراد داخل محل سکونت از بیرون شنیده شود این به صورتی است که نمادی و با صدای معمول باشد نه فریاد و فرکانس بلند چون به هر حال حتی کم ولی به گوش مخاطب بیرون از درب می رسد و برای اینکه عایق صوتی قوی تری ایجاد کنیم باید با متخصصان این رشته در

ضمینه آکوستیک مشاوره بگیریم و در این موارد از تصمیمات صرف نظر نمایید و تمام تمرکز خود را برای اصولی اجرا شدن موارد عایقی بگذارید. لذا در غیر این صورت لازم به صرف زمان و هزینه های اضافی میشوید. در ادامه به عایق حرارتی می خواهم اشاره کنم که در مباحث اصولی مبانی ساختمان جای بسیار مهمی را به خود اختصاص داده چون هرچه عایق حرارتی بیشتر باشد در مقابل پرت حرارت کمتر بوده و در نتیجه هزینه کمتری برای آنها پرداخت می کنیم پس در هنگام خرید یا تعویض و تعمیر درب دقت کافی را روی این دو مورد عایق صوتی و حرارتی داشته باشیم.

## 1/6- نور پردازی درب ورودی

نورپردازی را در این مبحث به 3 صورت شرح می دهیم:

1) طیف نقطه ای: به صورتی که یک یا دو لامپ هالوژن LED یا SMD مستقیماً بر روی دستگیره تنظیم شده و باعث تمرکز دید روی آن نقطه میشود

2) طیف نور رنگی لایت (مخفی): در این حالت در قالب داخلی و خارجی چهار چوب درب ورودی به اندازه 3 سانتی متر شیاری ایجاد می کنند و لامپ ممتد (شلنگی) را از درون آن عبور می دهند که باعث زیبایی به خصوصی

شده و در نهایت امر باعث بهتر دیده شدن یراق و دستگیره درب توسط چشم غیر مسلح انسان در شب و تاریکی می شود.

3) طیف نور سقفی: این گونه از طیف نور را میتوان به یک لامپ سقفی حباب دار تشبیه نمود که در مسیر آن سنسور جابجایی هوا هم نصب می شود برای زمانی که

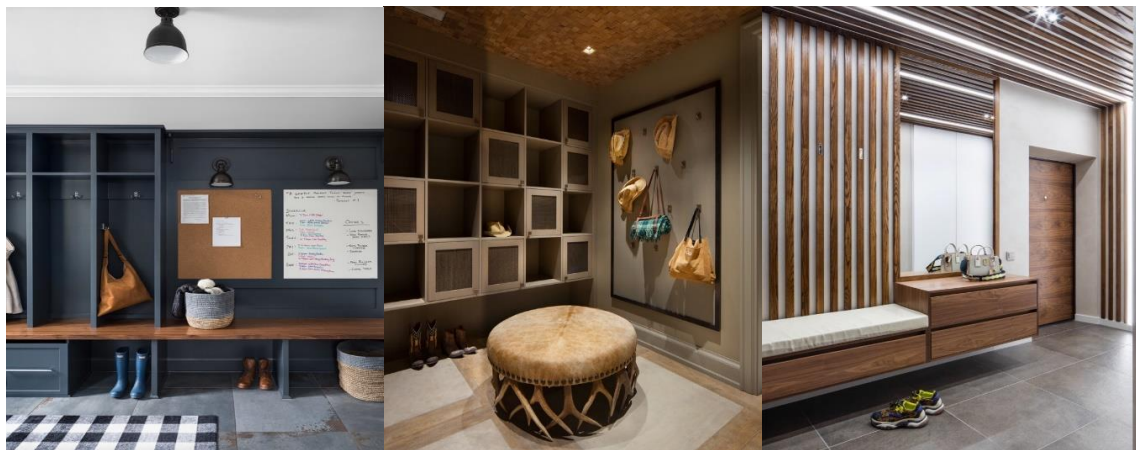


وارد محیط و ایستگاه پله می شوید اتوماتیک روشن شود و تمرکز مستقیم روی درب ورودی نداشته و کل محیط را روشن می کند. پیش نهاد من به شما استفاده از هر دو طیف نقطه ای و سقفی می باشد چرا که می تواند زیبایی هرچه تمام تری به محیط ببخشد.

## 2\_ فیلترینگ ورودی

منظور از فیلترینگ ورودی آن فضایی است که پس از وارد شدن به منزل با آن روبرو می شوید که بخش های مختلفی را در بر میگیرد و آنها را به 4 دسته تقسیم نموده ام

**برای مشاهده تصاویر بیشتر روی عکسها کلیک کنید**



### 2/1- رخت آویز و ملزومات آن

حتما با این مورد به وضوح برخورد کرده اید که زمانی که به منزل دوست یا اقوام خود دعوت می شوید و در زمان ورود صاحب خانه به سمت ما آمده و ضمن خوش آمد گویی شما را به اتاق برای تعویض لباس یا گرفتن کت و پالتو از شما و آویز کردن آنها اقدام می نماید ولی در مناطقی که فضایی از

پیش تعیین شده به نام فیلترینگ وجود دارد دیگر نیازی به این کار نیست و بعد از ورود طبق بخش هایی که برای آویز لباس و جای کفش و غیره تهیه شده، شمارا برای هرچه بهتر و آراسته به محل میهمان و رویارویی با آنها آماده می سازد. در بخش فیلترینگ همانگونه که در توصیف درب ورودی به نکات مهمی اشاره نمودم باید ذکر کنم مهم ترین بخش در فیلترینگ باید به آویز های لباس باقابلیت نگهداری برای متحمل شدن وزن زیاد لباس های سنگین مانند پالتو ومانتو

است چرا که در فصول مختلف مسلما پوشش میهمان یا صاحبین منزل تغییر می کند و ایجاد رخت آویز مستحکم به تعداد کافی رکنی است اساسی در مجاورت آن طراحی وایجاد مکانی برای چتر الزامی است چرا که در غیر این صورت زمان ورود با چتر حس تمیزی محل به خطر افتاده و منظره خوبی از خود به جای نمی گذارد و اگر جنس فیلترینگ ورودی از چوب و MDF باشد باعث خرابی و پوسیدی آنها می شود.

## 2/2- جاکفشی و ملزومات آن:

درمحل فیلترینگ نکته و بخش دیگری حائز اهمیت است که (Shoebox) یا جاکفشی نام دارد که همه ما اغلب مدل های مختلفی در منازلمان وجود دارد ولی بنظر من هیچکدام از آنها کارائی درستی نداشته و فقط کفش ها را به گونه ای درهم و غیر زیبا نشان داده و بیشتر شبیه به صندوقچه قدیمی زیر زمین می باشد و نمی تواند نقش خود را نسبت به جاسازی کفشهای ما و میهمان ایفا کند و باید در مکانی که آن را فیلترینگ ورودی نامیده ایم و در زیر رخت آویز جعبه های هم ساینز کفشها طبق اندازه درج شده نسبت به مردانه و زنانه

بودن آنها ایجاد میکنیم و فراموش نشود چند جای مخصوص برای کفش های با ارتفاع بلند مانند چکمه و پوتین ایجاد شود تا بتواند به نحو صحیح ایفای نقش کند . در ضمن فضایی برای نگهداری واکس و روغن های نگهدارنده کفش ها هم ایجاد کنید چون این مواد شیمیائی بوده و در مجاورت بعضی از اقدام لباسی و کفش های رانینگ (پیاده روی ) نباید قرار گیرد در غیر این صورت خیلی زودتر از عمر کفش شاهد از بین رفتن آنها می شویم.

2/3- متریال و رنگ:

برای جنسیت و متریالی که باید در بخش و فضای فیلترینگ ورودی از آن استفاده کنیم مهمترین آن (MDF، چوب، HDF، کامپوزیت) می باشد که اغلب MDF با روکش چوب هایگلاس (MDF باروکش شیشه ای براق) و چوب طبیعی سندبلاست شده (ساب خورده برای بیرون کشیدن رگه های چوب) استفاده می نمایند که در ضمیمه همین مطلب نمونه های تصویری از فیلترینگ را برای شما به نمایش گذاشته ام .

اولین نکته ای که باید در انتخاب متریال به آن توجه کنید آن است که باید به صورت چشمگیری با درب ورودی منزلتان و رنگی که برای ساختن و طراحی آن استفاده نموده اید هماهنگی وجود داشته باشد چرا که این 2 رکن یعنی درب ورودی و فیلترینگ مانند 2 برادر عمل می کنند و در ضمیر ناخود آگاه انسان ایجاد تنش همسان یا غیر همسان می نمایند و در نتیجه باعث خوب یا غیر متعارف شدن اثر طراحی ما شده و ممکن است دکوراسیون و زیباییی منزلتان در نگاه افراد تازه وارد به مخاطره اندازد و روبرویی مطلوبی را برای آنها ایجاد نکند و حسی که لازم بوده از آن محیط دریافت نمایند را به حسی متشکل از اضطراب تبدیل کند.

2/4- نشمین و تزئینات:

یکی از مهم ترین ابزار هایی که با به کارگیری آنها می توانید فنی و دقیق بودن طراحی و فیلترینگ را نمایان بسازید ایجاد نیمکت های کوچک یک نفره برای زمان تعویض کفش است که می توان در محلی از قسمت پائینی رخت آویز و مجاور جا کفشی فضایی را خالی نگه داریم که بعد از استفاده از نیمکت ها آنها را در فضای در نظر گرفته شده قرار دهیم و از دست و پاگیر شدن آن جلوگیری کنیم.

برای زیبایی و جلوه مناسب از فضای ورودی (flower box) جعبه های گل به صورت تزئینی و مصنوعی استفاده کنید چون در نگاه اولیه میهمان یا افراد وارد شونده به محیط منظره زیبایی ایجاد می کند همچنین اگر از طراحی مدرنیته و حتی کلاسیک پیروی می کنید می توانید از اجسام و اشیاء تزئینی مفهومی حتی قاب عکس برای جلب توجه و نظر میهمان های خود استفاده و آنها را از همان ابتدای کار و پس از وارد شدن به منزل شگفت زده کنید چرا که هم شما دنبال تعریف از طرف مقابلتان نسبت به طراحی و سلیقه خود می باشید و همانطور میهمانتان آمادگی شگفتی و غافلگیری بصری را دارند که شما برایشان تدارک دیده اید .

### ۳\_ آینه ورودی

از قدیم و حتی حال و آینده همیشه در دکوراسیون داخلی منزل آینه جایگاه به سزائی داشته و دارد و می توان به جرات تمام آن را یکی از شاخص های مهم و اصلی در طراحی دانست، زیرا آینه گویی قدرتی در خود نهاده که انگار به تنهایی بیان گر حسی درونی و بیرونی آدمیت و آرامشی را برای ما به ارمغان می آورد به نوبه خود کم نظیر است به نقل از لووس باراگان (هر اثر معماری که آرامش را القا نکند خطاست).

نظر و تاکیده بنده بر این است که آینه به دلیل اهمیت زیادی که دارد و محیط و فضای که برای آن در فیلترینگ ورودی ایجاد کرده ایم باید متشکل از نور کافی به سمت صورت و بالای سر شخص وارد یا خارج شونده از منزل باشد و ترجیحا روی دیوار کاذب ایجاد شده برای فیلتر کلی و فضای بین ورودی، نشیمن و آشپزخانه جایی بگیرد.

3/1- اندازه آینه :

به نظر شما این مورد شاید زیاد اهمیتی نداشته باشد و لازم به صرف وقت برای اندازه، فرم، قاب اتلاف تلفی شود ولی این چنین نیست و همانطور که در انتخاب یراق درب ورودی از اهمیت و کاربردی بودن آن باهم صحبت نمودیم در اندازه ی آینه برای قسمت ورودی باید اشاره کنم که هرچه زمان صرف کنید از سمت دیگر در معماری طراحی داخلی دیگر اجزای منزل کمک های بسزائی به خود نموده اید چرا که شخص تازه وارد یا میهمان در هنگام روبروی با آن ترجیح می دهد به دلیل زیبایی و اندازه مناسب آینه به آراستگی خود پرداخته و با انرژی مثبت وارد محیط منزل شده و مسلما آن انرژی به شما هم انتقال پیدا کرده و باعث خشنودیتان می شود و پیشنهاد بنده برای سایز و فرم آن به کارگیری و نصب یک

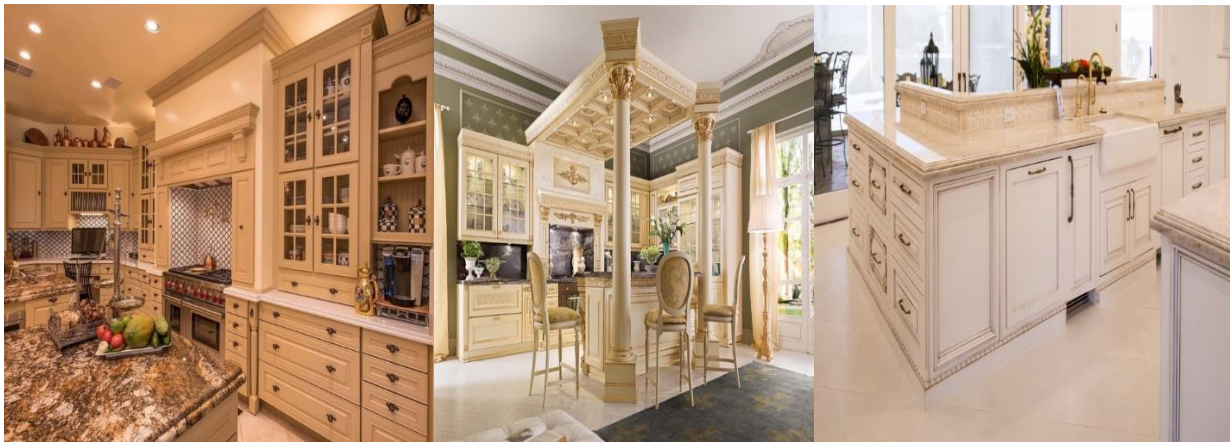
آینه نسبتا قدی با فرم همخوان با رنگ و طرح فضای موجود است با ارتفاع حدود یک متر و نیم که بتوان تمام قد خودتان را در آن ببینید و اگر از آینه کوچکتر هم در مجاورت آن استفاده نمائید ضمیر مجهول افراد روبه رو شونده با آن را فعال و حسی همانند یک کاوشگر و ماجراجو برایشان پدیدار می سازید .

# فصل 2

دوره‌می غذاها

## آشپزخانه (Kitchen)

در مبحث آشپزخانه که به جرات می توان مهمترین بخش بعد از درب ورودی و فیلترینگ به آن اشاره کرد در این کتاب به جزئیاتی اشاره کرده ام و آنها را به سه بخش که هر بخش دارای 6 جزء می باشد تقسیم نموده ام و سعی در این دارم که در انتهای این مبحث نکات زیادی را یاد گرفته و یادداشت هایی از این نکات در طراحیتهای برداشته و بتوانید حفره های خلا معماری خاص خود را پر کنید چرا که شما آماده اید برای خلق اثری جدید و دلنشین سرشار از انرژی مثبت .



برای مشاهده تصاویر بیشتر روی عکسها کلیک کنید

1) آشپزخانه من

در این بخش قصد داریم به مواردی اشاره کنیم که شاید در گوشه کنار طراحی های خود به آن توجه نکرده اید و فکر می کردید که حائز اهمیت نیست و از آن گذشته اید و در 6 بخش کاربردی برای شما نکاتی را ذکر نموده ام .

این مبحث و قرار گیری آن در ابتدای مطالب آشپز خانه دلیل محکمی دارد که در ادامه به آن می پردازیم .

تصور کنید شما صاحب خانه تلقی می شوید یا یکی از افراد خانواده هستید

و در نبود شما میهمانان ناخوانده به منزلتان می آیند و با شما تماس گرفته شده و سفارشات اعم از اقلام پذیرایی را به شما می دهند و بعد از تهیه آنها قصد دارید سریعاً خود را به منزل رسانده و بدون اینکه میهمانان متوجه شوند آنها را به آشپز خانه ببرید اگر مکانی که به آن در پلان آپارتمان اختصاص داده باشند دور از درب ورودی و بعد از طی کردن فضای پذیرایی و از روبروی میهمانان باشد چه منظره غیر متعارف و دارای نقص و ابهامی را در چشم و ذهن میهمان ایجاد می کند و با نظاره کردن پاکت های خرید از موجودی کامل یخچال و قفسه های آشپزخانه ما می توانند با خبر شوند به نظر شما این مناسب است؟ در صورتی که اگر جایگذاری آشپزخانه در پلان به صورت صحیح انجام گرفته شده باشد پس از وارد شدن به خانه نزدیک ترین مکان آشپزخانه است و می تواند در ایفای نقش هرچه بهتر شما برای میزبانی از میهمان پاسخ گو بوده و در تمام مدت که میهمان در منزل شماست هیچ ذهنیت دیگری به غیر از اینکه برای رسیدن و پیوستن به جمع انتظار بکشد برایش ایجاد نمی شود درضمن مبحث دیگری در مکان و آشپزخانه باید به آن دقت کنیم نور طبیعی است که در مباحث بعدی به آن می پردازیم .

## 1/2 طراحی و رندر

بعد از مشخص نمودن مکان دقیق آشپزخانه باید یک قلم و کاغذ برداشته و تمام نکاتی که در ادامه مطلب ذکر می کنم در آن گرد آوری کنید و در ذهن و ضمیر ناخود آگاه خود تجسم سازید چرا که خلق اثر وابسته به تجسم و ترسیم



نمودن آن بر روی صفحه کاغذ یا مانیتور کامپیوتر شماسست و در نظر داشته باشید که هرچه در طراحی صحیح خلق تصورات ذهنی خود زمان بگذارید در انتها به نتیجه ای مطلوب همگام با درج تجسمتان دست پیدا می کنید چون انسان با سلايق متفاوت پا بر روی این کره خاکی میگذارد و برای اجرائی نمودن آن فقط باید اقدام کند و مقدم بودن تصمیماتش همیشه در الویت قرار می گیرد . این مطلب به نقل از مارک کانگینهام را که می گوید طراحی دکوراسیون داخلی امری است که نیاز به تحقیق و دانش کافی دارد ، را به جرات نقد کنم چرا که اگر به ابتدای خلقت انسان تا به امروز بنگریم در می یابیم که بشر از ابتدا هیچ دانش یا کتب درسی بر دست نداشته و برای ساختن سقف و سر پناه برای خود و خانواده اش از تصورات و خواسته هایش پیروی کرده است و فقط دست به اقدام زده و هر آنچه که در ذهن خود پرورش می داده است را اجرا نموده و ما در عصر حال شاهد پیشرفت های

آن هستیم . هدف من از نقد و بررسی در جهت هدف معماری معاصر این است که ترس و خصوصی سازی را در مبحث معماری و طراحی از خود دور ساخته و فقط دست به اقدام بزنید و مطمئن باشید در انتها به نتایج دلخواهی دست پیدا می کنید که همیشه انتظار پدیدار شدن آن را می کشیدید و به صراحت می توانم به شما بگویم که هر آنچه در ذهن شما می گذرد همانی است که به شما آرامش و لذت زندگی را می بخشد.

اگر خود طراحی معماری را از بر هستید که مسلما می توانید به راحتی آن را به یک اثر تبدیل کنید و اگر مشرف به علم طراحی با کامپیوتر نیستید به سراغ شخصی که واقف به این متد است رفته و ایده هایی که در سر شماسست و علاقه دارید به اجرا برسد را به آن انتقال دهید و بگذارید آن شخص برای شما و ایده هایتان دست به حرکت بزند و نگذارید طراح

ایده های خود را به شما القا کند چرا که من و شما اینجا خواسته ای که داریم گسترش و اجرائی نمودن افکار درمحل زنگیمان است و مبحثی که بعد از طراحی بر روی قالبهای ایجاد شده ،نرم افزارهای الگوئی و سیستمی می خواهیم به آن اشاره کنیم رندر (render) گرفتن است که این کار می تواند نتیجه مطلوبی پس از مبحث طراحی را به ما ارائه نماید و ما قبل از اجرا هم می توانیم نتیجه کار خود را به وضوح ببینیم و یا حتی ایرادات آن را حذف یا کم و کاست های آن را اضافه نماییم .

**برای مشاهده تصاویر بیشتر روی عکسها کلیک کنید**



1/3 اپن و میز کار (opening kitchen and work table)

در مبحث آشپزخانه به وفور به نام و ظاهر اپن برخورد زیادی نموده ایم به گونه ای که به نسبت زیادی از آشپزخانه های بسته در طراحی معماری داخلی خارج شده ایم و کارایی اپن و میز کار در اجرائی بودن و تنظیم کارهای شکل گرفته در آشپزخانه برمی گردد که اغلب زمان آشپزی با حجم کار زیاد یا حتی کم کاربردی بودن آن زیاد احساس می شود ، منظور از میز کار حذف کردن اپن در قسمت جلوی آشپزخانه و ایجاد میز نسبتا عریض با قابلیت ایجاد فضاهایی از کابینت ها و یونیت های قابل دسترس برای نگاه داری ظروف پذیرایی و

وسایل آماده سازی است. طراحی صفحه ایی برای انجام کارهایی که نیاز به زیر دستی محکم برای خورد کردن سبزیجات و پروتئین به کار می رود امری است حیاتی و این میز را اغلب در وسط آشپزخانه جا می دهیم به صورت ثابت و هم به طریقی که امکان جابجایی داشته باشد و اگر تغییراتی در کاربردی بودن آن ایجاد نمائیم و یک گاز صفحه ای برقی و یک سینک شستووشوی سبزیجات و میوه و در بالای آن یک هود تعبیه کنیم می توان آن را (جزیره یا آیلند) نامید که مسلما کارائی آن بیشتر شده و باعث تقسیم فضای فعالیت در آشپزخانه میشود و گذشته از موارد گفته شده در مبحث کاربردی بودن آن به زیبایی بخشیدن هرچه تمام تر در فضای آشپزخانه نیز میتوان اشاره کرد در طراحی کلاسیک و مدرن جایگاه به سزائی دارد و یک رکن و نقش اساسی از خود ایفا می سازد لذا از شما دوست عزیز خواهشمندم با وجود طرح های مختلف و بسته به نیازی که در آن فضا دارید به انتخاب درست جز از این طراحی پردازید و همان طور که در انتخاب درب ورودی، فیلترینگ و جای درست آشپزخانه ذکر کردم و از حائز اهمیت بودن نکات کوچک ولی پر ارزش اشاره نمودم در طراحی آشپزخانه انتخاب درست هریک از اجزای آن دقت کافی به عمل آورید و مسأله دیگری که باید برای انتخاب متریال به آن توجه داشته باشید روکش روی اپن، میز کار و یونیت های آشپزخانه است که از صفحه HBL، سنگ صابون، سنگ گرانیت، سنگ مصنوعی کورین استفاده می شود و در ادامه نمونه هایی به صورت تصویر برای شما ارائه نموده ام که می تواند در انتخاب درست میز گاز و اپن به شما کمک زیادی بکند.



برای مشاهده تصاویر بیشتر روی عکسها کلیک کنید

#### 1/4 صبحانه خوری

در این مورد شاید برای شما سوال شکل گرفته باشد که چه فرقی بین صبحانه خوری با نهار وجود دارد؟ در جواب باید عرض کنم در میز طراحی شده برای صبحانه به دلیل مختصر بودن مواد استفاده شده برای تهیه یک صبحانه کامل نیاز به فضا یا میز بزرگ نیست و می توان بر روی میز کار یا جزیره ای که در فضای آشپزخانه ایجاد نموده ایم به صورت پیشخوان یا همان میزی که برای آماده سازی مواد پخت و پز تهیه دیده ایم چند صندلی معروف به اپنی با ارتفاع مناسب در روبروی آن قرار دهیم و به همین راحتی فضایی با قابلیت صرف صبحانه و همخوان با فضای دکوراسیون و طراحی خود ایجاد کنیم که در این صورت می توانیم در محیط منزل صرف جویی و آنها را برای بهتر شدن خلق آثار خود به کار گیریم و همانطور که در مباحث قبل ذکر نمودم فضا سازی دقیق و مناسب برای ما بسیار حائز اهمیت است و باید در طراحی هایی که انجام می دهید موقیت مکانی اجسام را به صورتی قرار دهید که غیر متعارف و نامفهوم به نظر نیاید و هنگامی که خود و حتی میهمان با آن روبرو می شوند حس خوب برایشان ایجاد کند و از فنی بودن قرار گیری اجسام در مجاورت آن از خالق آنها با زبان ستایشی یاد کنند.



برای مشاهده تصاویر بیشتر روی عکسها کلیک کنید

1/5 نور طبیعی

نور طبیعی را می توان به عنوان عنصر اصلی زندگی و روح نامید و چنانچه از آن صرف نظر کنیم روح فضا و مکان خود را از بدن بی جانش ستانده و در مقابل شاهد تحلیل و کم شدن ارزش در اثر ایجاد شده در فضای آشپزخانه و حتی کل منزل می شویم و سپری نمودن زمان طولانی در آن محیط برای ما صلب آرامش به عمل می آورد و به نقل از لوئی کان (فضای بدون نور طبیعی هیچ چیز نیست) در گذشته تا به امروز این رکن در طراحی بسیار اهمیت داده شده و حتی در ساختمان های امروزی و دقت به طراحی نما در آنها به شکل گیری پنجره های بازشونده یا بسته بزرگ شیشه ای برخورد می کنیم که حتی با نظاره به آنها از بیرون سازه حس انرژی مثبت به ما منتقل می گردد چون از نظر علم روانشناسی حتی با پیشرفت بشر در راحت سازی و آرامش مصنوعی و ایجاد سازه های فول امکانات بازهم ایجاد فضاهایی مملو از گل و گیاه و نور طبیعی در ساختمان ها الزامیست چرا که انسان از طبیعت شکل گرفته است و تنها گزینه ای که می تواند از نظر روحی در ما ورود کند و تسکین بخش روح درگیر ما است چیزی نیست جز طبیعت و نور در فضای منزل و آشپزخانه و موردی است که نمی توان از آن گذشت چون آشپزخانه بخشی از فضائی است که

اعضای خانواده وقت زیادی را در آن سپری میکنند و لازم است که رفع خستگی و فرایند انرژی را به دست نور طبیعی بسپارید .

توصیه و پیشنهاد من در این عنصر ایجاد حتی یک پنجره کوچک به اندازه یک متر طول و ارتفاع پنجاه سانتی متر است و مطمئن باشید در مبحث انرژیهای دریافتی متوجه حضور پرنگ آن در فضای خود می شوید.

## 1/6 سقف و نور مصنوعی

در این مبحث که مهم تلقی می شود باید مواردی را ذکر کنم که می تواند در بهتر شدن و کاربرد بهتر تمام اجزای آشپزخانه به شما کمک کند.

1. سقف ها با متریال های متفاوتی می توانند در اجرایی شدن طرح به شما یاری ببخشند مانند کناف با الگوی قاب که در نقطه مرکزی آن از لامپ های پر نور برای زمان هایی که استفاده از آشپزخانه به حد نهائی خود می رسد و درشمار داخلی قاب کناف به طور مخفی از لامپ های پیوسته ممتد (شلنگی) استفاده کنیم همچنین در عمق و عرض کناف از هالوژن های LED منفرد برای بهتر شدن نور و متمرکز شدن آنها بر روی صفحه کابینت استفاده نماییم و در نقطه مرکزی پیشنهاد دیگری هم می توانم به شما ارائه دهم و آن اجرای سقف (باریسول ) است ،باریسول لاستیک باد کنکی است که با قابلیت ارتجاعی بودن و کشش مناسب به لبه های ارتفاعی کناف نصب شده و در زیر آن لامپ هایی با نور پراکنده نصب می شود که مانند ماه در آسمان شب در آشپزخانه به شما می تابد و لازم به ذکر است به دلیل مقاومت و دوام بالایی این مدل ازسقف ها دارد استفاده از آنها بسیار مقرون به صرفه بوده و از نظر زیبایی می تواند نقش به سزائی را در بهره وری خود ایفا کند .

نور مصنوعی به تمام نورهایی میگویند که به صورت غیر طبیعی و توسط وسائلی که برای روشنایی متصل به نیروی برق به کار گرفته می شود و به غیر از سقف ها در لبه های زیرین کابینت های بالایی و پائینی برای نور کم و شب خواب به صورت ممتد (شلنگی) یا متمرکز (هالوژنی) مورد استفاده قرار می گیرد. مطابق عکس

## 2\_ کابینت

کابینت در علم طراحی به تعداد (unit) یونیت یا جعبه هایی گفته می شود که با تعریف خاص برای به کارگیری و جای دادن وسائل و ملزومات آشپزخانه همگام با نیاز ما تعیین می گردد و اگر از خانواده پرجمعیت با رفت و آمد بالا برخوردارید نیاز شما به یونیت های بیشتر الزامی است چرا که در لحظه استفاده و ازدهام در آشپزخانه در صورت کمبود مکان کافی برای جای سازی ملزومات و وسائل دچار سردرگمی و انزجار روحی می شوید و نمی توانید با کیفیت هرچه تمام تر به ایفای نقش خود به عنوان یک میزبان پردازید.

2/1 متریال کابینت / متریالی که برای بدنه درب یونیت های آشپزخانه به کار می رود به 6 دسته تقسیم می شود.

1) تمام MDF: در این نوع متریال به کار رفته برای درب و بدنه از MDF استفاده می شود به صورتی که برای بدنه از سفید صابونی ساده به دلیل مقرون به صرفه بودن و در معرض دید نبودن آن و برای درب کابینت از هایگلاس (MDF بارو کش براق پلاستیکی شفاف) یا mdf معمولی (بدون روکش براق) و مات (از روکش مات چرمی که بیشتر در ساختمان های با طراحی مدرن مورد استفاده قرار می گیرد) به کار می گیرند و نکته

مهمی که باید مد نظر داشته باشید این است که برای زیر سینک ظرف شویی به دلیل آب ریز بودن و جلوگیری از پوسیدگی آن از فومیزه (MDF مخلوط شده با پلاستیک) استفاده نمائید در غیر این صورت شاهد هرچه سریع تر پوسیدگی و خرابی بدنه درب یونیت زیر سینک می شوید.

2) بدنه فلز و درب MDF: این مدل کابینت ها شاید در ذهنتان از مد افتاده باشد ولی هنوز به دلیل مقاومت بدنه آن در برخی از سازه های باغی که رطوبت حاصل از دیوار قابل نفوذ است بسیار مناسب است و ساختار آن به این صورت است که بدنه را از فلز آلومینیوم و گالوانیزه ساخته و درب را از MDF استفاده می نمایند و همانند توضیحاتی که در مطلب قبل در مورد درب MDF اشاره نمودم به کار می گیرند و نتیجه نسبتا مطلوبی را می توان از آن شاهد باشیم .

3) کامل فلز: این ساختار کابینت خیلی وقت است که از مد خارج شده است و اکثرا در مکان های کارگاهی که نیاز به طبقه و استحکام مقاومتی بالا جهت نگه داری اجسام سنگین دارند به کار برده می شود که برای بدنه و درب آن از ورق های گالوانیزه و آلومینیوم استفاده می نمایند در ضمن یکی دیگر از دلایل استفاده از آنها غیر قابل اشتعال بودنشان است ، چرا که مکان های کارگاهی و کارخانه ها مرتبا با مشعل های آتش و گازهای مشتعل سروکار دارند و هر شی اشتعال زا برای محیط و کارکنان آنجا می تواند خطر جدی را برایشان ایجاد کند.

4) تمام چوب) از گذشته تا به حال چوب به دلیل ظاهر و دوام بالا از پر طرف دار ترین نوع متریال در ساختار تمام اجزای ساختمان به کار می رود همچنین برای در اختیار گرفتن یک کابینت ایده ال و متناسب می توان از آن بهره گرفت و معمولا در طراحی



های کلاسیک به کار می‌رود و در ساختار آن برای بدنه و درب از چوبهای مرغوب مانند (گردو، صنوبر/ راش/ بلوط و غیره) ساخته می‌شود و در ضمن به دلیل خام بودن مواد اولیه (چوب) می‌توان آن را به رنگ‌های مختلف آذین نمود و همچنین به دلیل انعطاف برشی دست ما را برای ساخت اشکال و طرح‌های مختلف باز می‌گذارد و در زمان طولانی‌تر نسبت به ساختارهای دیگر و MDF می‌تواند از ماندگاری بهتری ما را بهرمنند سازند و حتی در تغییرات دگوراسیون‌های بعدی آن را رنگ و همگام با محیط اطراف خود سازیم، یکی دیگر از ویژگی‌های چوب قابل ترمیم و تعمیر آن است که در کابینت‌های MDF و غیره شاهد این امر نمی‌توانیم باشیم زیرا که آنها از ساختار غیر طبیعی و با الیاف چوب و چسب ساخته شده و در اثر خراشیدگی و آسیب‌های رطوبتی از بین می‌رود و در نهایت باید دست به تعویض آن بزنیم.

5) بدنه فلز و درب چوب: شاید برایتان سوال ایجاد شود که بدنه فلز در کابینت‌هایی که درب آنها چوبی است چه تفاوتی با کابینت‌های بدنه فلز که درب آنها MDF است دارد؟ در جواب باید به نکته‌ای اشاره کنم که مطمئناً با آن دست پنجه نرم کرده‌اید که گاهی در جابجایی اجسام چوبی منزلتان MDF یا متریال‌های نسبتاً سبک‌تر چوب متوجه وزن آن شده‌اید. لذا همانطور که پی بردید چوب دارای وزن بالاتری است و در استفاده متریال‌های چوبی برای درب کابینت به این دلیل نسبت به متریال‌های ذکر شده میبایست از قالب یونیت چوبی همسان با آن یا فلز ورقه‌ای با ضخامت بیشتر نسبت به MDF بدنه فلز استفاده نمائیم و در غیر این صورت شاهد مستحکم (خرابی یراق و لوله‌های اتصال درب به بدنه) شدن و تعویض یراق‌آلات آن یک امر کاملاً اساسی می‌باشد و می‌توان برای جلوگیری از این مسئله در انتخاب متریال مناسب با ضخامت کاربردی صحیح صاحب کابینتی با دوام و مقاومت بالا شویم.

6) ملامین: منظور از ملامین ظروف شکستنی صرف غذا نیست بلکه به محصولی می گویند که از خورده های چوب و اضافه کردن چسب و پرس کردن با تحت فشار قرار دادن بالای آن به ورقه های تبدیل می شود (نهوپان) که در ظاهر شبیه به ورقه های MDF و در باطن از مقاومت نسبتا پایینی برخوردار است و در نهایت از روکش های PVC رنگی و طرح های مختلف برای زینت بخشیدن به ظاهر آن استفاده می نمایند و هدف از تولید این نوع متریال مقرون به صرفه بودن آن است نه مقاومت زیاد و مقاومت بالای آن و اغلب در دکوراسیون مغازه های استیجاری که یک یا دو سال بیشتر مورد استفاده قرار نمی گیرند به کار برده می شود و برای کابینت های تمام ملامین یا بدنه فلز هدف تشکیل پلت فورم آن است و استفاده از آنها بادی زمان مقاومتی بالا صحیح نمی باشد و اثر عکس از خود به جایی می گذارد چرا که به دلیل مقاومت پائین تر از MDF خیلی زودتر از آن که فکر کنید به استعلاک افتاده و مرتبا درگیر تنظیم وریگلاژ آن خواهید بود.

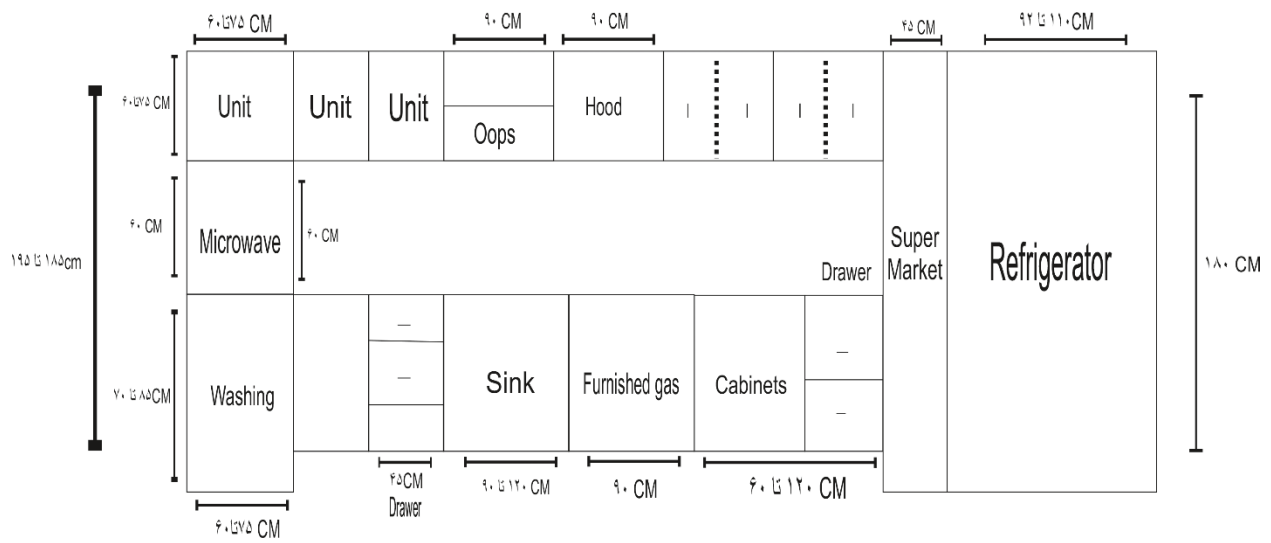
## 2/2 اندازه صحیح

در طراحی کابینت توسط طراحان و اشخاصی که اهل فن هستند اندازه تمام یونیت ها و کابینت های کاربردی در فضای آشپزخانه به صورت قالب های آماده در نرم افزار تهیه شده است به صورتی که بعد از طراحی خیلی راحت می توانید اندازه ها و نقش های اجرائی را به کابینت ساز داده و در نهایت آنها را تحویل گرفته و آماده ی نصب نمائید ولی اگر خود دست به کار شده اید و علاقه دارید که با فکر خلاقان دست به تهیه نقشه اجرائی برای کابینت آشپزخانه منزلتان زده اید که من هم قصدم از نوشتن این کتاب و نکات ذکر فراوان در راستایی شکوفایی تجسمات ذهنی شماست می بایستی یک سری از اندازه های کلیدی را برای شما شرح دهم و قابل ذکر است که برای باز گذاشتن دستانتان برای طراحی اندازه ها

در یونیت آشپزخانه متغییر بستگی به کارائی بودن و اندازه فضای آشپز خانه به متر مربع دارد و اغلب فکر می کنند که اندازه های اولیه امریست دیکته ای و نمی شود آن را تغییر داد و سعی کرده ام تمام شاخص ها و اندازه های کاربردی مورد استفاده در کابینت را به صورت کامل شرح دهم و باز هم ذکر می کنم که این اندازه ها نسبت به فضای آشپزخانه شما می توانند قابل تغییر باشند

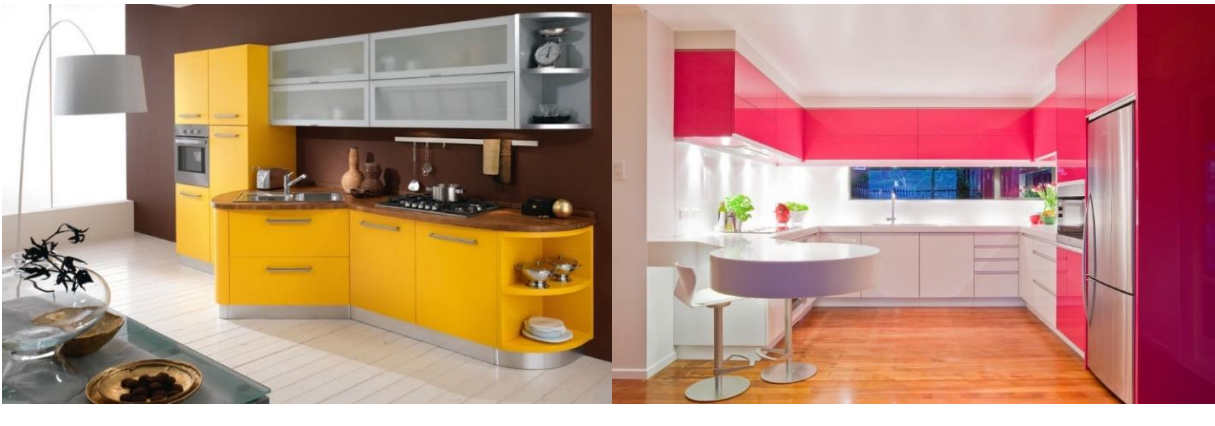
اندازه کلیدی و سائل آشپزخانه:

ارتفاع	عرض	عمق	
158 تا 200	60 تا 90	57 تا 75	1- یخچال
90	60 تا 90	60	2- گاز مبله
-	75 تا 120	45 تا 60	3- سینک ظرف شویی
85	60	60	4- ماشین لباسشویی
85	60	60	5- ماشین ظرف شویی
15 تا 90	60 تا 90	30 تا 50	6- هود
45	60	50	7- ماکروویو
60	60	50	8- آون توستر



## 2/3 رنگ و طرح

رنگ کابینت که جزء اصلی ترین بخش طراحی است باید طبق کاربردی بودن و در نظر گرفتن علایق شخصی و حتی مشورت کردن با دیگر اعضای خانواده انتخاب شود چرا که از نظر حس در برگیرنده و انتقال آن به افراد ساکن منزل نقش به سزائی را از خود ایفا می کند که در مطلب بعد در مورد آن بسیار به نکات کاربردی و موثر اشاره می کنم. در ادامه مطلب رنگ قصد دارم بیشتر با اقدام متنوع متریال های استفاده شده در رنگ بندی کابینت صحبت کنم و آنها را نسبت به نوع کابینت (چوب و MDF و ملامین) به 4 بخش تقسیم نمایم.



### برای مشاهده تصاویر بیشتر روی عکسها کلیک کنید

1. رنگ طبیعی و کنسانتره ای: منظور از کنسانتره در مورد رنگ های قابل استفاده در چوب آن عملیاتی است که روی گیاهان و شیره چوب های طبیعی انجام می دهند و حاصل آن رنگ کاملاً طبیعی بوده و در مقابل مسائل فرسوده گر مانند نور، گرما و سائیدگی چوب را مقاوم سازی میکند. طیف رنگی آن معمولاً مانند قهوه روشن یا بیرنگ بوده و اغلب در مواردی استفاده می شود که قصد داریم چوب استفاده شده در کابینت یا درب منزل به دلیل زیبایی تغییر زیادی نکرده و فقط آن را در برابر مسائل فرسایشی که در آن اشاره شد مقاوم سازی کنیم و در مورد بهای آن باید عرض کنم به دلیل عملیات های صورت گرفته روی مواد اولیه آن و صرف زمان زیاد با دستگاه های تقطیر پیشرفته نسبت رنگ های شمیائی هزینه های بیشتری را باید پردازیم.

2. رنگ شیمیائی و روغن جلا: رنگ شیمیائی که به گوشمان آشناست و طی عملیات های مختلف در کارخانه های پیشرفته به دست می آید که با کمی نفت و تینر می توان آن را به وسیله دستگاه رنگ پاش (پمپ باد و پیستوله) روی محل مورد نظر پاشید ولی در مورد درب های کابینت باید اشاره کنم که اگر دوست دارید رگه های سند بلاست شده چوب (ساب زدن چوب برای بیرون کشیدن رگه های آن) شما به بیرون هدایت شود و حالت زنده و سه بعدی به خود بگیرد از روغن جلا استفاده کنید، روغن جلا از ماده نفتی تشکیل شده است و با کمی تینر و رنگ دلخواه شما تبدیل به یک معجزه گر شده و به طرز شگفت آوری به طراحی شما روح می بخشد و بعد از مخلوط کردن تینر با روغن جلا با استفاده از دستمال تمیز در یک دست و یک دستمال آغشته به محلول در دست دیگرتان کار را شروع کنید و هر بار با دستمال آغشته به محلول روی درب کابینت می زنید با دستمال تمیز آن را خشک کنید تا شرره نکند و به خورد چوب برود و در نهایت از کار خود شگفت زده و خرسند می شوید.

3. رنگ چاپی ثابت: منظور از رنگ چاپی همان رنگ هایی است که به چشم ما بسیار آشناست و در طراحی نقش و رنگ درب های کابینت های MDF به کار می رود به صورتی که توسط الگوهای آماده و قالب های کامپیوتری با دستگاه های پیشرفته آن را بر روی کاغذهای مخصوص با ضخامت های مختلف چاپ می کنند و با پیاده سازی و چسباندن آن بر روی ورق های خام MDF به آنها مفهوم می بخشند و ما می توانیم نسبت به سلیقه و کارایی آنها را در طراحی دکوراسیون منزل یا محل کار خود استفاده نماییم و لازم به ذکر است که این رنگ ها ثابت و قابل تغییر نیست و اگر تصمیم به تغییر آنها نمودید باید متحمل هزینه برای تعویض کلی یا به کار گیری از برچسب های صنعتی متنوع برای اجرائی شدن هدف خود شوید.

4.رنگ شیشه ای: این مدل رنگ ها از مواد اصلی راکسی کلاس و پلاستیک شفاف تشکیل می شوند که برای شیشه ای کردن و براق نمودن سطوح به کار گرفته

می شود و در صنعت MDF هم کاربرد زیادی دارند از جمله تولید MDF های هایگلاس که باعث براقی و چشمگیر شدن آن می شود و در ضمن مقاومت آن را نیز بالا می برد و زمانی که آن را به هایگلاس تبدیل می کنیم به صراحت یک روکش شیشه ای دیگر هم به آن اضافه نموده ایم که باعث استحکام و زیبایی هرچه تمام تر آن می شود..

2/4. حس دربرگیرنده :

از ابتدای کتاب تا به اینجا به نکات کوچکی از حسی که باید در زمان روبرو شدن با اجسام به کار رفته شده در طراحی به ما و اطرافیایمان القا شود صحبت های دامن گسیخته ای کرده ایم ولی می توان به جرات تمام به اهمیت به سزائی که این امر در محیط اطراف ما دارد اشاره کنیم و در زمان های مختلف تاریخی معماران بدون آن که از علم احساس و انرژی های مثبت و منفی با خبر باشند سازه هایی را بنا نمودند که امروزه شاهد حضور پررنگ آثار گرانبهای تاریخی مملو از انرژی های درونی و بیرونی مثبت هستیم که حتی وقتی در مقابل آنها قرار می گیریم و می توانیم به جرات انرژی نهفته در آنها را احساس کنیم و القای آنها به درون خود را در یابیم همچون پل خواجه اصفهان (KHAJO BRIGE) ساخته شده توسط شیخ بهائی در زمان صفویه که نماد استقامت و ایستادگی در مقابل موج های سحم گین زندگیست و اهرام مصر که توسط فرعون باستان ساخته شده و به ما حس معما و چگونگی ساختار افکار بشر را پدیدار می سازد و در این کتاب و این مطالب به دنبال حسی هستیم که در محل سکونت ما و انتقال به روحمان الزامیست و آن حسی نیست جز آرامش و به نقل از دیوید چیرفیلد (تفاوت میان معماری خوب و بد به میزان زمانی است که ما در

آن می گذرانیم) و مسلماً منزل ما مکانی است که زمان زیادی را در آن سپری می کنیم و اگر فاقد آرامش باشد خسته کننده و باعث پدیدار شدن بیماری های روحی و در نهایت جسمی شده و باعث فراری شدن فرد از خانه و محل زندگی خود می شود در صورتی که در انتخاب رنگ دقت کافی را به عمل آوریم می توانیم از خانه و پیرامون خود نهایت لذت و آرامش را کسب نمائیم و در ادامه میخوایم به مبحث اصلی این بخش یعنی آشپزخانه پردازم که قصد دارم آن را هسته ی مرکزی خانه نام گذاری کنم چرا که در زندگی های امروزی آشپزخانه به دلیل باز بودن و مشرفیت آن بر روی تمام نقاط نشیمن از چشم ساکنان پنهان نمی ماند و بیشترین تاثیر را بر روی انرژی های مثبت رها شده در محیط دارد و هدف از اشاره کردن به این مطلب این است که باید در انتخاب رنگ کابینت دقت کافی را به عمل آوریم چرا که در طولانی مدت شاهد تاثیرات آن بر محیط زندگی خود می شوید و به نقل از رومان دیسون (رنگ مکان زندگی ما در شادی و انرژی مثبت بودنمان تاثیر مستقیم دارد) و در ادامه تعاریفی از طیف های رنگی که می تواند انرژی شمارا در نگاه به هسته ی خانه (آشپزخانه) مثبت کند می پردازیم.

کابینت مدرنیته

مخلوط	تک رنگ
طوسی و مشکی و...	1-سبز فوسفری
مشکی تمام رنگ ها و.....	2-سفید
سفید، قرمز، سبز، قهوه ای روشن و.....	3-مشکی
سبز مدادی، طوسی، نوک مدادی، قهوه	4-آبی آسمانی
	ای روشن و....



سفید، قهوه ای روشن، طوسی، مشکی

5- سرمه ای

....

سفید، آبی، مشکی و.....

6- قرمز

مشکی، قرمز، سفید، آبی، قهوه ای تیره و.....

7- زرد

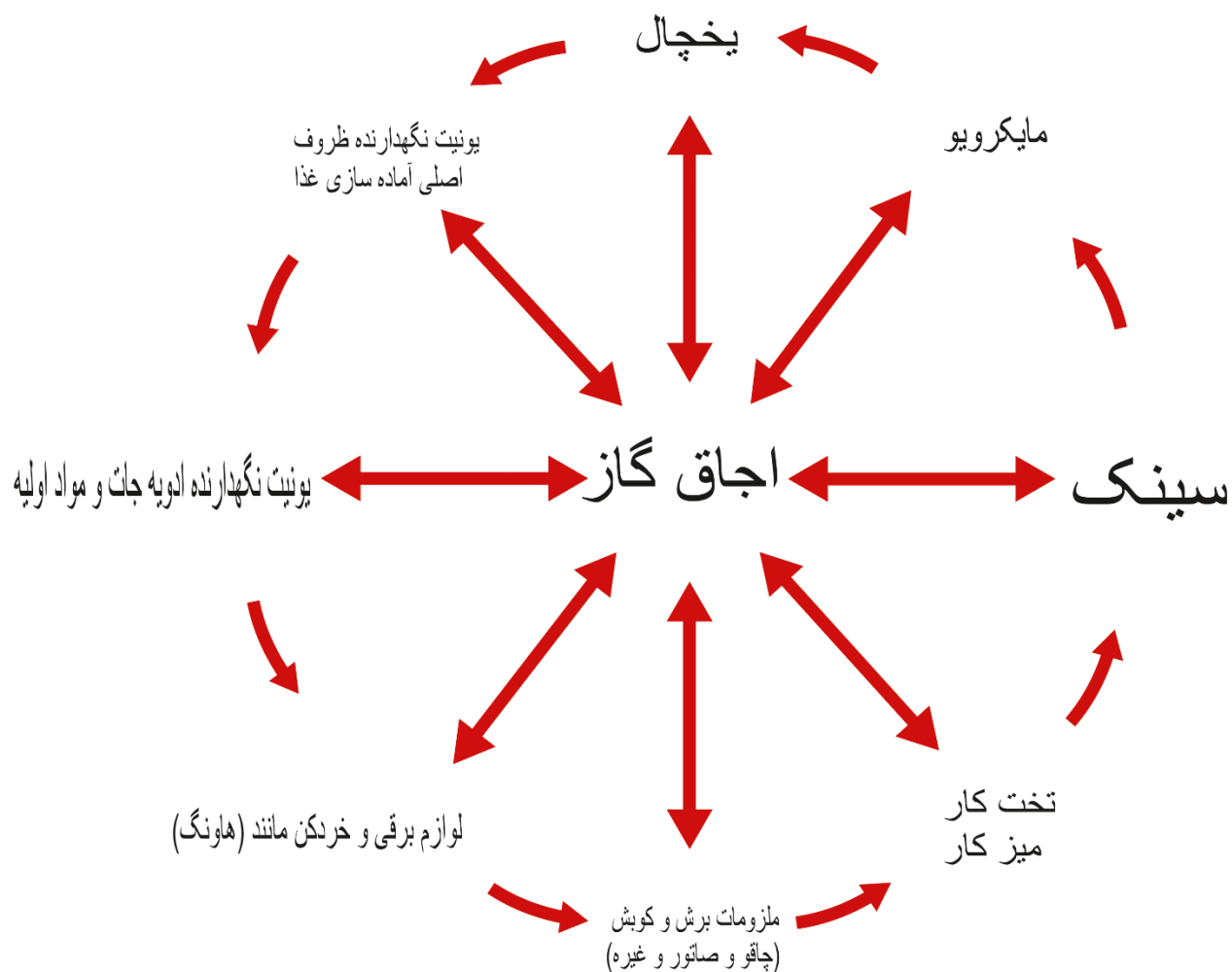
سفید، مشکی، گل بهی، لاموردی و.....

8- بنفش

9- و.....

تصور کنید هنگام وارد شدن به منزل دوست یا اقوام خود بعد از روبرو شدن با درب ورودی و فیلترینگ که در مبحث مرتبط با آن انرژی و احساس انتقال دهنده آن صحبت کردیم با اولین فضایی که برخورد می کنید آشپزخانه است و اگر از رنگ هایی با طیف رنگی منتقل انرژی مثبت در آن استفاده نشده باشد در همان ابتدای ورود حضور شما در آن مکان دچار تخلیه انرژی و حس منفی شده و ترک کردن آن محل در زمان کوتاه تر از آنکه برایش برنامه ریزی کرده بودید امری حیاتی می شود و در مقابل اگر از رنگ های منتقل کننده انرژی مثبت استفاده شده باشد علاقه شما را به سپری کردن زمان بیشتر در خانه دوست و اقوام خود به مراتب بیشتر می شود و نکته دیگر که می خواهیم به آن اشاره کنم این است که بعضی از طیف های رنگی بسته به ساکنین آن مکان تعریف می شود و ممکن است برای شما حس خوبی نداشته باشد ولی برای آنها سرشار از انرژی مثبت و حس خوب است و در نهایت پیشنهاد من استفاده از رنگ هایی است که چشم شما و میهمانتان با نظاره به آنها خسته نشده و بیشتر جنبه عموم را در نظر بگیرد تا جنبه شخصی زیرا این امر باعث انتقال نیرو و انرژی روحی مثبت از تمام جهات بصری می شود.

هنگام طراحی باید به 3 بخش مهم در آشپزخانه توجه کنیم که اول مکان آماده سازی پخت و پز غذاست و به گونه ای باید آن را تعریف کرد که خود را در فضای آشپزخانه قرار داده و علاقه دارید همه اشیاء و ملزومات آماده سازی مواد اولیه پخت و پز در دسترس شما باشد از جمله اجاق گاز، ماکروویو، ظروف حجیم آشپزی، لوازم برش مانند چاقو، مواد اولیه خشکبار / صفحه یا تخت برش و غیره. بعضی اقدامات دیگر نیز در فعالیت با سینک آشپزخانه هم در مجاورت دست های ماهر شما باید قرار گرفته باشد چرا که شستشو یک امر حیاتی در آماده سازی آشپزخانه به حساب می آید. در بعضی از آشپزخانه ها زیاد این مشکل به چشم من اصابت کرده است که در مورد فضا سازی برای آشپزخانه و مراحل قبل و بعد از آن که شامل آماده سازی و شستشو میباشد دقت کافی را به عمل نیاورده اند و هنگام اقدام به تهیه غذا دچار سردرگمی و اضطراب شده به صورتی که اگر با اجاق گاز کار میکنید و همان موقع قاشق یا وسیله ای که با آن مواد را مخلوط می کنند به روی زمین بیفتد و قصد شستن آن را داشته باشد برای رسیدن به سینک باید یک نیم دایره را دور بزنید در صورتی که اگر در طراحی دقت به عمل آورده شود و سینک را نزدیک به اجاق گاز جای گذاری نمائیم مسلماً نتیجه مطلوبی را می توانیم برای خود به ارمغان بیاوریم و به همین صورت برای اجزای دیگر آشپزخانه نیز باید به تمام نکات مورد نیاز در آن فضا نسبت به نوع فعالیت خود توجه کنیم چرا که تغییر آنها در اغلب موارد مسئله ای است غیر قابل انجام و در صورت اقدام به تغییرات، متحمل هزینه های زیادی می شویم. در زیر اجزای آشپزخانه را به شکل یک هسته طراحی نموده ام و پیشنهاد من الزام به رعایت شما از این هسته و چرخه آماده



در مورد هسته ای که طراحی نمودم و آن را برای شما به نمایش گذاشته ام، نکته ای که باید ذکر کنم آن است که هر یک از 8 عنصری که در چرخه قرار داده ام شامل زیر مجموعه های متعدد دیگری می باشند و در این مطلب سعی داشتم به اصلی ترین عناصر اشاره نمایم و تلاش من آن است که به اهمیت نزدیکی اجسام و لوازم کاربردی آشپزخانه پردازم و ادامه می خواهم به 2 بخش دیگر که شامل محل نگهداری مواد اولیه و رخت شور خانه (LANDRY) می باشد و از اهمیت خاصی برخوردار است پردازم.

2/6 مواد اولیه و رخت شور خانه (LANDRY):

همان طور که در طراحی هسته ی مرکزی آشپزخانه توسط جایگذاری اجزا در نزدیکی هم متذکر وجود فضایی به نام محل ننگه داری مواد اولیه شده ام باید در ابتدا به تعرف آن پردازم ، هدف از آن جمع آوری ملزوماتی همچون ادویه جات ، خشکبار، مواد رنگ دهنده غذا ، برنج و موادی از این قبیل است که اغلب در یونیت های تعریف شده در طراحی که نزدیک به اجاق گاز و محل پخت و پز است جایی دهی می شود ولی در مورد بعضی از منازل و خانه هایی که می توان فضای بیشتری را از حد معمول در بر گرفت به راحتی می توانید فضای بزرگتر و به مراتب با کار برد بیشتر به محل نگهداری اولیه اختصاص می دهید از جمله مجاورت یخچال به صورت عمودی به عرض 30 تا 40 سانتی متر یا فضای جداگانه به صورت دو درب باز شونده ی بزرگ به عرض 1 متر تا 1 متر و 20 سانتی متر تهیه دیده و اقلام مورد نیاز را با طبقه بندی مناسب و جای دهی آنها به صورت منظم از در دسترس بودن هر چه راحت تر آنها در هنگام آشپزی اطمینان حاصل کنیم و بتوانیم از تخلخل /ازدهام و بی نظمی آنها جلوگیری کنیم و تمام این فضاها را که اضافه بر یونیت های موجود ایجاد می کنیم اکسسوری می گوئیم که خود دارای مبحث جدا و تعاریف جداگانه است و در بخش سوم و در مبحث پنجم به آن می پردازیم و در ادامه به مکانی می خواهم اشاره کنم که اغلب ما با آن حسابی دست و پنجه نرم می کنیم و دوست داریم به طور شکیل و مناسب با طراحی دکوراسیون ما همخوانی داشته باشد و آن یخچال و محل ننگه داری مواد اولیه است که احتمال فاسد شدن آنها به مراتب بیشتر است . یخچال در گذشته به این صورتی که ما در حال حاضر با آن آشنا هستیم نبوده و در زمانهای قدیم که برق و انرژی الکتریکی پا بر عرصه زندگی ما نگذاشته بود مردمان در تمام نقاط دنیا برای نگهداری اقلام مورد نیاز مانند گوشت، شیر، مواد اولیه فاسد شوند از مکانهایی استفاده می کردند که به مراتب از محیط طبیعی خنک و فاقد باش نور مستقیم آنجا بود صورتی که در

مواد زمانی و مکانی (بسته به مکان جغرافیای و نوع آب و هوا) می توانستند ماه ها مواد اولیه را به دور از آلاینده‌گی ها و گرما نگهداری کنند و از فاسد شدن آنها جلوگیری نمایند و بعد از اختراع برق توسط ادیسون و پیشرفت های زیاد در عرصه صنعت و به وجود آمدن وسایل برقی برای بهتر شدن سبک زندگی مردم و آرامش آنها را شاهد هستیم و مهم تر آنها جعبه های بزرگ و کوچک نسبت به نیاز از جنس بیرونی آلومینیوم و گالوانیزه و از داخل با پشم شیشه و لوازم عایق بندی پلاستیکی که یخچال و فریزر نام دارد آشنایی کافی داریم که می تواند در حالت های معمولی دمای خود را به  $4+$  سانتی گراد و فریزر که همان مکان نگهداری اقلام گوشتی و فاسد شونده در دمای معمولی هستند می تواند دما را از  $16-$  تا  $20-$  برساند و عملکرد خوبی را در مقابل میکروب ها و مواد فاسد کننده بر جای بگذارد .

موردی دیگری که در سر این تیترا این قسمت ذکر کرده ام رخت شور خانه (LANDRY) است. به مکانی می گویند که برای شستشوی لباس ها و جای دادن لباسشویی و خشک کن به کار می رود و در اغلب آپارتمان ها به دلیل کم بود فضا صرفه جویی و جای دادن اجزای آشپزخانه در کنار هم متاسفانه نمی توانیم مکان جدا و کاربردی برای شستشوی لباس داشته باشیم و اگر در طراحی خود فضایی در آشپزخانه به صوت نیمه پنهان (آشپزخانه دوم) یا به صورت یک یونیت بزرگ که بتوان لباسشویی و وسایل شوینده را در آن جای داد از اجرای آن دریغ نکنید چرا که این فضا و قسمت لباس به دلیل شخصی بودن بسیار حائز اهمیت بوده و نمی توان ساده از آن گذر نمود و در عکس های زیر از این فضا طبق طراحی های موجود در اغلب خانه های بزرگ و کوچک برای شما نمایش داده ام.



برای مشاهده تصاویر بیشتر روی عکسها کلیک کنید

### 3- نور و یراق

درمبحث نور همان طور که در بخش اول به نور طبیعی برای آشپزخانه اشاره نمودم باید اضافه کنم که صحبت ما در این قسمت نور و متریال نمی باشد بلکه لازمه آن بر بهتر شدن و کارایی بهبود آن در استفاده اجزای آشپزخانه می باشد و در ادامه به مبحث یراق و اهمیت آنها در اتصالات ثابت و متحرک می پردازیم .

#### 1/3 لازمه نور:

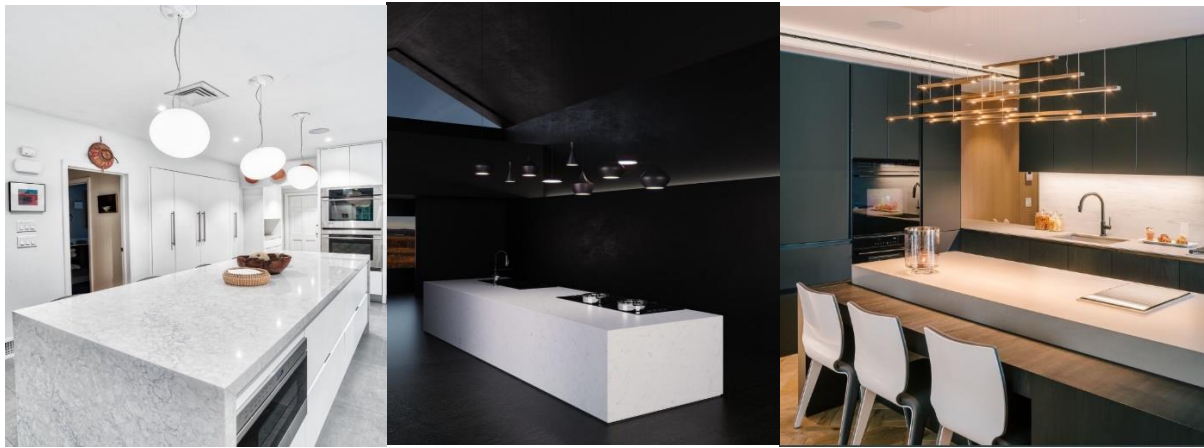
نور و لازمه آن در قسمتی از طراحی قرار می گیرد که بعد از جای دهی درست اجزا در مجاور هم باید یک فکر اساسی و بسته به ضوابط و قوانین در نحوه ی اجرا و قرار دادن متریالهایی با لامپهای کاربردی مناسب بکنیم چرا که مهم ترین عنصر بعد از طراحی در اثر خلق شده توسط ما نور کافی و مناسب است در واقع نور را می شود به نقطه الهام بخش آشپزخانه و دیگر اجزای منزل تشبیح کرد چون اگر آن کم یا زیاد و هر شکلی داشته باشد مطمئنا اثر مستقیم برروی طراحی و روحیه ی شاد بودن افراد ساکن در منزل می گذارد و یکی از مواردی که می بایست به آن اهمیت داد، رعایت کردن اصول قرار

دادن پنجره با اندازه های مناسب در تمام نقاط ساختمان و آپارتمان است و بدانید که نور طبیعی بهترین نقش را در زیبا سازی و طراحی داخلی شما دارد . در نهایت متذکر آن می شوم که نور را به طور نسبی حتی چشمگیر در آپارتمان خود به گار گرفته و از خود نمایی اجسام به کار رفته شده برای دیزاین منزل خود لذت ببرید و حتی در آشپزخانه از پدیدار شدن نظم به وجود آمده توسط اجسام توسط نور کافی بلقوه بهره ببرید.

### 3/2 نور نقطه ای و طیف پراکنده :

در این بخش به 2 مسئله در مورد تابش و موارد به کار گیری هرچه بهتر طیف نوری و پراکندگی آن که به شکل هاله ای مخفی نیز می توان آن را نام برد،پردازم.

1-نور نقطه ای: بهتر است که با تعریف و تشبیه آن به نورهای تابشی توسط نورخورشید پردازیم به گونه ای که در طول روز با تابیدن نور طبیعی در محیط متوجه دیده شدن آن نقطه در حالت ساکن و نمایش خوب آن فضا می شویم و برای نورهای مصنوعی توسط لامپ های هالوژنی LED و SMD می توانیم بهره خوب و کارآرایی مناسب از آن را شاهد باشیم و فرض کنید که در شب و در زمانی که می خواهید به سمت آشپزخانه و یخچال بروید یک نور با قابلیت تمرکزی روی درب آن می تواند دسترسی ما را به حداکثر امکان برساند و حتی در استفاده از شیر آب /سینک و هر قسمت دیگر برای تمام فضاهای آشپزخانه می توانید از آنها استفاده و بهره لازم را به خود اختصاص دهید.



برای مشاهده تصاویر بیشتر روی عکسها کلیک کنید

2- طیف نوری و پراکنده و حاله ای (نرم):

در بیشتر مواقع و در زمانی که تصمیماتی در راستای نور پردازی آشپزخانه داریم / اولین ذهنیتی که برای تشکیل و اجرای آن به ذهن ما می خورد به کار گیری نور هایی با طیف پراکنده و نرم است که می توان آنها را در لبه های مخفی کتاف و سقف و همچنین در لبه های زیرین کابینت های استفاده شده در ردیف بالا برای بهتر دیده شدن اجسام بر روی صفحه کابینت و قابل مشاهده کردن تمامی فضای موجود در آشپزخانه به کار بگیریم و نتیجه مطلوبی هم از به کار گیری این طیف نوری نسیب ما می شود.



برای مشاهده تصاویر بیشتر روی عکسها کلیک کنید



به طور کلی یراق یک رکن اساسی و مهم را در ساختار مصنوعات چوبی و پلاستیکی دارا می‌باشد و به دودسته یراق ثابت و متحرک تقسیم می‌شود که در اینجا به یراق ثابت و انواع آن اشاره می‌کنیم، یراق‌های ثابت به گونه‌ای از اتصالات نگه دارنده می‌گویند که فقط برای متصل کردن و ارتقا بخشیدن به شکل ظاهری اجسام قابل استفاده در آشپزخانه به کار می‌رود مانند (پایه کابینت، دستگیره درب کابینت، پیچ فلکس که برای نگهداری و محکم شدن دو یا چند یونیت به همدیگر استفاده می‌شود، قرنیز روی سرویس کلی آشپزخانه و...) و به دلیل در معرض دید بودن بعضی از اقلام آن بهتر است که در انتخاب شکل ظاهری آنها با سلیقه و دقت بسیار عمل کنیم چرا که یکی از نکات حائز اهمیت بعد از انتخاب رنگ کابینت و نور پردازی یراقالات ثابت بکاررفته شده در ساختار ظاهری کابینت آشپزخانه می‌باشد لذا خواهشی که دارم برای خرید آنها وقت بیشتری صرف نمائید و با انتخاب درست در بهتر شدن طراحی خود گامی قوی و بسزائی را بردارید.

### 3/4 یراق متحرک

در ابتدای کار شاید با صحبت از یراق متحرک فکر شما سریعاً به لوله‌های داخلی درب‌های کابینت می‌رود و لازم به ذکر است که در این گزینه کاملاً حق با شماست و آن یکی از یراق‌های استفاده شده متحرک در آشپزخانه و کابینت است و می‌توان به ترتیب به حداقل 5 مورد از آنها اشاره نمود:

1- لولاهای گازور: به دو صورت استاندارد و زاویه دار استفاده می‌شود و همانطور که همه ما شاهد آن هستیم هنگام باز کردن درب کابینت توسط دو عنصر درب و یونیت با اتصال مناسب به واسطه لولاهای تخصصی گازور توانسته شکل ظاهری کابینت را به خوبی حفظ کند و در مواقعی که درب کابینت هنگام باز شدن به لبه‌ی جسم سخت دیگر برخورد کند

از لولاهای گازور زاویه دار استفاده می نمایند که به راحتی میتوان بهره وری آنرا افزایش داد.

2-جک های گازی یا پمپی: این مدل جک ها برای درب های بالائی کابینت و برای یونیت های افقی بکار میرود که میخواهیم درب آنها از پایین به بالا باز شود و دارای نگه دارندگی خوبی باشد مانند درب یونیت بالای سینک که برای پوشاندن آبچکان یا فضای بالای آن استفاده می نمایم.

3-جک های آونتوس یا HL: این مدل جک ها که به اتوبوسی هم معروف است اغلب در بهره وری بهتر درب های افقی استفاده میشود به گونه ای که وقتی اقدام به باز کردن آن میکنند درب رابه سمت خود کشیده و جک ها به صورت اتوماتیک درب را مانند جای بار اتوبوس به بالا هدایت میکنند و میتوان از سرگير شدن درب زمان عبور در فضای آشپزخانه جلوگیری نمود.

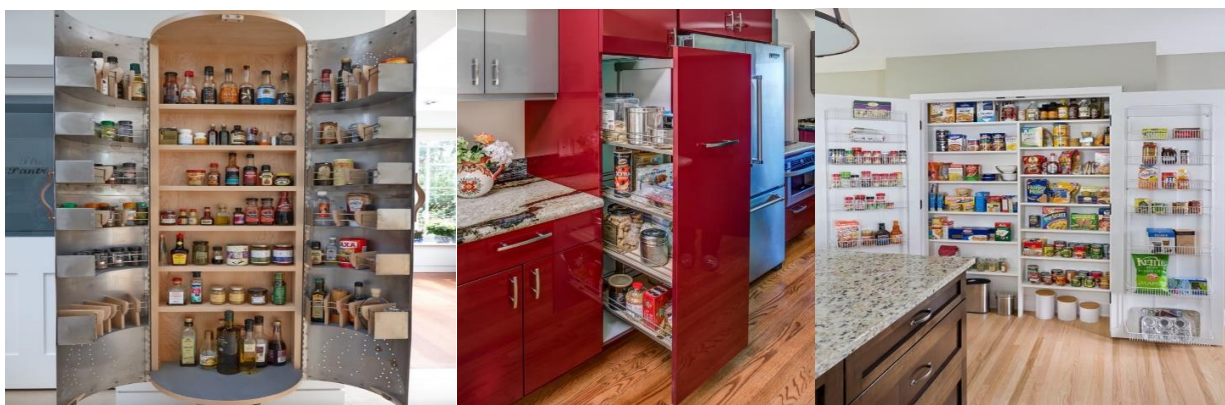
4-ریل های کشوئی ( Draver ): برای کاربرد بهتر از کشوها میتوان از (ریل های مخفی، بدنه دار و ساده کشوئی) استفاده نمود که نسبت به اجسام سنگین و سبک که در دراورها قرار میگيرد انتخاب متریال صورت میگيرد چرا که باید استقامت کافی در برابر وزن و فشار حاصل راداشته باشند و اغلب از ریل های مخفی کشویی برای دراور استفاده می نمایند چون از استقامت بالا و زیباییه مطلوبی برخوردار است.

### 3/5 اکسسوری (Accessory)

اکسسوری به معنی وسایل راه بردی برای بهتر شدن فضا در جای دادن اجسام مختلف در آن است و به تعبیر دیگر ایجاد فضای جدید در فضای موجود را اکسسوری میگویند. در آشپزخانه یکی از عناصر و ارکان مهم برای ایجاد نظم در محیط یونیت ها ایجاد فضاهای

جدید و کاربردی توسط اکسسوری است که در زیر به 6 مورد از مهمترین آنها اشاره میکنم:

1- سبدهای سوپرمارکت: منظور از سوپرمارکت استفاده متعدد سبد و فضا به صورتی که بتوان اقلام نسبتاً زیادی را برای نگهداری در آنها جای داد و به چند مورد مختلف ارائه میشود از قبیل سوپرمارکت یخچالی بزرگ یا درسایزهای کوچکتر مانند سبد شوینده که در کنار لباسشوئی قرار میگیرد مثال زد و حتی در کابینت های ردیف پایین در یونیت های با عرض 90 سانتیمتر برای ایجاد فضای مطلوب کاربردی و برای نگهداری کنسرو اقلام با تاریخ انقضای بالا استفاده نمود و به طور کلی استفاده از آنها دارای محدودیت نبوده و بستگی به نیاز شما دارد.



**برای مشاهده تصاویر بیشتر روی عکسها کلیک کنید**

2- مجیک کرنر: در بعضی از مواقع در طراحی کابینت ها ناچار به ساخت یک سری از یونیت های گوشه ای میشویم که دارای عمق زیادی هستند و دسترسی به قسمت های انتهایی آنها کار دشواری مهسوب میشود لذا برای بهره وری بهتر از آنها میتوان از مجیک کرنرها یا همان اکسسوری های مورد استفاده در این موارد خاص استفاده نمود.



**برای مشاهده تصاویر بیشتر روی عکسها کلیک کنید**

3- اکسسوری کشویی: در آشپزخانه های کوچک و حتی بزرگ برای جای گیری درست و بانظم اجسام بررنده و ملزومات غذاخوری مانند قاشق و چنگال میتوانیم از اکسسوری های کشویی مانند تصویر استفاده نماییم که میتواند کمک زیادی درجایی گیری درست اقلام مختلف کوچک به ما ارائه نمایند.



**برای مشاهده تصاویر بیشتر روی عکسها کلیک کنید**

4- سطل زباله: هدف از تولید و ساخت اکسسوری هایی باقابلیت نگهدارندگی سطل زباله آن است که قراردادن عنصر در فضای آشپزخانه منظره ی مناسبی ازخود به جایی نمیگذارد و موجب ایجاد بوی نامطبوع در آن فضا میشود و ساختار اینگونه از اکسسوری ها به گونه ای عمل میکند که سطل زباله های تروخشک به صورت جداگانه در آن قرارمیگیرد وبعداز استفاده میتوان در یونیت مخفی نمود واز معرض دید بودن آن جلوگیری کرد.



برای مشاهده تصاویر بیشتر روی عکسها کلیک کنید

5- اکسسوری آویزی: بعضی از مواقع که شاید برای شما هم اتفاق افتاده باشد هنگام استفاده از قابلمه یا ماهی تابه دنبال درب آن میگردید و به زحمت آن را یافت میکنید و این مدل از اکسسوری مشکل ما را حل نموده و باعث قرارگیری درست و به تربیت درب ها شده و از نظم خوبی ما را برخوردار میکند و از مدل های متعددی از این قبیل اکسسوری ها میتوان به آویز لیوان یا قابلمه و حتی اقلام قاشق های بلند دسته دار درپخت و پز اشاره کرد.



برای مشاهده تصاویر بیشتر روی عکسها کلیک کنید

6- اکسسوری های آویزگانی: مسلما با واژه ی آویزگان خیلی خوب آشنا هستید زیرا در تمام منازل این یک رکن اساسی است که بعد از شستن ظروف یا سبزیجات آنها را در محلی قرار دهند که آب حاصل از شستشو از آنها سرازیر شده و به سینک بریزد

ودرنهایت خشک شود ودر بعضی از موارد با کمبود جا مواجه میشویم که میتوانیم اکسسوری های مختلفی دراین راستا را بکار بگیریم واز آنها بهره ببریم

### 3/6 کف و دیوار

درمبحث انتهایی آشپزخانه میخواهیم به نکاتی درمورد کف و دیوار اشاره کنم که بسیار حائز اهمیت میباشد ودر مواقع مختلف از قبیل آبریزی روی کف یا خیس شدن دیوار و برای جلوگیری از انتقال جریان الکتریکی و برق گرفتگی بسیار مناسب است در نتیجه به غیر از زیبایی باید درانتخاب متریال مورد استفاده در کف و دیوار آشپزخانه بسیار دقت نماییم.

متریال کف وانواع آن:به طور کلی انواع مختلفی از متریالها را میتوان برای پوشش کف آشپزخانه به کاربرد که من قصد دارم به 5 مورد مهم از آنها اشاره نمایم:

1-سرامیک ترمزدار:معنی این مدل سرامیک این است که نسبت به سرامیک های معمولی دارای براقی و خاصیت سر خوردن نبوده واز سنگهای با آلیاژ سخت آنها راساب زده تا به استحکاک بالایی درمقابل آبرگردن و حتی ریختن مواد شوینده وخطر افتادگی شخص بر روی زمین پیدا میکند و برخلاف اسم نا مفهومی که دارد بسیار ظاهری مناسب و شیک را دارا میباشد و میتوان از آنها به گزینه ی اول در انتخاب متریال کف آشپزخانه فکرنمود.

2-سنگ چرمی:منظور از سنگ چرمی آن دسته از سنگ های دگرگون شده ای است که در ظاهر و دست کشیدن روی آن حفره هایی رامیتوانیم لمس کنیم و با ترمیم واصلاح آنها میتوان به عنوان پوششی مناسبی برای کف آشپزخانه استفاده شود ودر برابر لغزش وسایش بسیار مقاوم است.

3-کفپوش چوب پنبه ای:این مدل کف پوش هااز چوب پنبه هایی ساخته میشود که به صورت افقی و یا عمودی استوانه ای در بازار موجود میباشد و بسیار نرم ومنعطف میباشد و

اگر با آشپزخانه ای با کف سرامیک رو برو هستید میتوانید با در نظر گرفتن سائز دقیق بر مبنای متر مربع به تهیه کف پوش چوب پنبه ای راحت و همگام با طراحی و رنگ و دکوراسیون آشپزخانه ی خود اقدام کنید و آن را روی سطوح سرامیکی نصب کرده و از حضور در آشپزخانه و انجام پخت و پز لذت کافی رابیرید.

4- کفپوش وینیل: در واقع برای تعریف این نوع کفپوش باید اشاره کنم که به دلیل جنسیت آن که از PVC است از مقاومت خوب و ظاهر مناسبی برخوردار است و در انتخاب کفپوش برای آشپزخانه و حتی تمام نقاط منزل اولین گزینه ای که به ذهن ما خطور میکند این مدل کفپوش هاست ولی دو نکته منفی کاملاً شهودی دارد. اول این که حساس بودن به آب و دومی خراشیدگی و آسیب پذیری توسط اشیاء تیز که در نهایت ظاهر غیر متعارفی از خود به جای میگذارد و برای راهایی از آن باید دست به تعویض آن بزنیم.

5- کفپوش های مشمع: مواد اولیه ساخت این نوع کفپوش ها از طبیعت دور نیستند و از مواد تجدید پذیری همچون کلوفون کاج، چوب پنبه پودر شده و روغن بدزک ساخته میشوند و در عین زیبایی و عایق مناسب حرارتی بسیار نرم و ارتجاعی میباشد به طور کلی از کار در محیط آشپزخانه بسیار خشنود میشوند و به روحیه شما هم بسیار کمک میکند.

دیوار و آشپزخانه /

دیوار رکنی اساسی در طراحی و دیزاین آشپزخانه شما ایفا میکند به طریقی که اگر همانطور که به رنگ بندی و طراحی کابینت ها توجه کافی داشته اید به دیوار و مدل کاشی، سرامیک، آجر، چوب و یا هر متریالی که برای آن استفاده میکنید توجه نکنید دچار یک شکست المانی و تلفیقی میشوید و نتیجه آن یک طراحی غیر قابل تحمل و منزجر آور میشود. خواهش من از شما استفاده از متریالهایی است که در این مطلب به خوبی از آنها نام برده ام و در طراحی و رنگ بندی آنها بسیار دقت به عمل آورید.

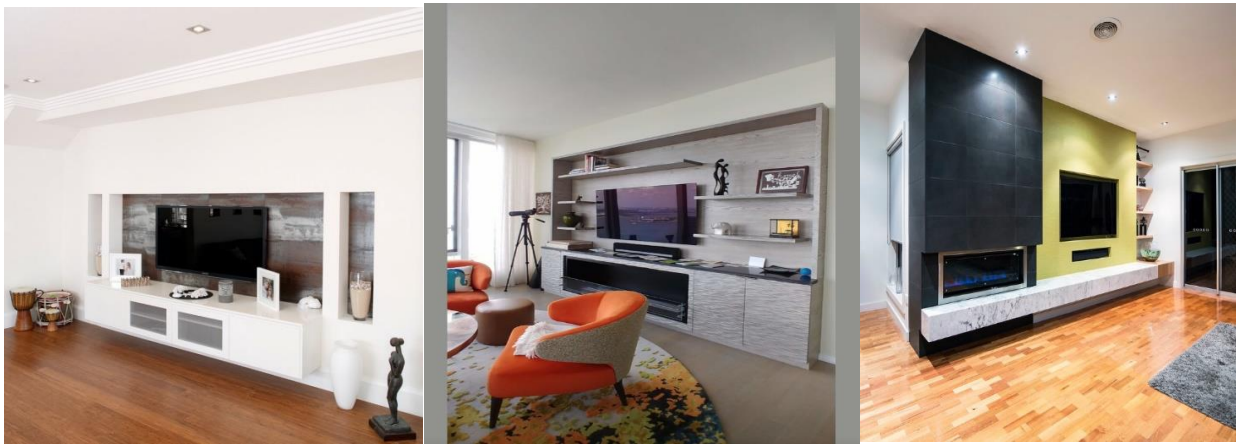
# فصل 3

لم پده و تماشا كن



## Living and Tv room (نشیمن و محل تی وی)

برای تعریف محیط نشیمن و محل قرار گیری tv به مباحث مختلفی از جمله مقدار محیط در بر گرفته ،مبلمان،تاثیر چیدمان و انرژیهای درونی آن می توان پرداخت و در این کتاب آنها را به 3 بخش و هر کدام را به 6 جزء تقسیم نموده ام به طریقی که تمام سوالات شکل گرفته در ذهن شما را پاسخگو بوده و همچنین موجب یادگیری اصول و نکته های مهم کاربردی در این مبحث می شود.



برای مشاهده تصاویر بیشتر روی عکسها کلیک کنید

1-نشیمن

در این بخش که شامل 6 جزء می باشد تعاریف کلی در مورد آن ذکر نموده ام که می تواند به اجرای بهتر محیط محل نشیمن به شما کمک زیادی بکند و نتیجه مطلوب و دلنشین را برای آرامش روحیه شما به ارمغان بیاورد.



برای مشاهده تصاویر بیشتر روی عکسها کلیک کنید

1/1 نقش کاربردی در نشیمن و مقدار محیط استاندارد :

تصور کنید هنگام وارد شدن به منزل و بعد از فیلترینگ و روبرو شدن با آشپزخانه علاقه دارید در یک محیطی الهام بخش به استراحت پرداخته و سعی به برطرف کردن خستگی خود شوید و آن جایی نیست جز نشیمن و به صراحت میتوان آن را هسته دوم بعد از آشپزخانه نامید زیرا تنها مکانی است که می تواند نقش خود را در گردهمایی خانواده به خوبی ایفا کند و باعث دلگرمی و اتحاد شود و اولین مورد که در طراحی آن باید رعایت کرد مقدار محیطی است که باید حداقل برای آن در نظر بگیریم . در استانداردهای طراحی ساختمان حداقل فضای مورد نیاز آن را بین 15 تا 25 متر مربع مورد خطاب قرار داده اند و در مترهای بالا از 25 تا بی نهایت می توان در طراحیمان در نظر بگیریم لذا در علم طراحی به دلیل تقسیم فضا و نظم حاصل آن محیط را از حالت بی نهایت خارج نموده و به سمت قواعد جهت می دهند و در صورت امکان تقسیم بندی کل محل زندگی را بیشتر به آرامش و انرژی ها در راستای بهره گیری بهتر از تمام فضاها برای استفاده های الهام بخش استفاده می نمایند و در تعریف نقش کاربردی بودن اجسام در نشیمن باید اشاره کنم که به دلیل محدود بودن فضا در بعضی از محیط های داخلی باید از وسائلی استفاده کنیم که بتوانند در راحتی و در دسترس بودن بعضی از اقلام مورد استفاده در آن محل به ما کمک به

سزائی کنند مانند قرار گیری محلی برای ریموت های tv و ظروف پذیرائی شخصی و حتی دستمال کاغذی و غیره.

در نهایت نکته ای که باید مورد بررسی قرار داد و از آن پیروی نمود اصول قرار گیری درست اجسام و کاربردی بودن آنهاست و بهره مناسب مساوی است با آرامش بیشتر.

## 1/2 مبلمان و میز تلفن /

مبلمان نقش آب را ایفا می کند در کوزه به معنای اینکه کوزه اگر در جایی قرار گیرد خود به تنهایی زیباست مانند نشیمن های معمولی و بدون مبلمان و اگر آب در آن قرار گیرد کاربردی و مورد استفاده قرار می گیرد به نحوی که هم زیبایی خود را می تواند به رخ بکشد و هم می توان ازش آب نوشید و به موجب این مثال بر تاثیر و اهمیت به سزائی مبلمان در نشیمن به تعداد آن می پردازیم . اصولا در خانه هایی که طراحی آنها مدرن و حتی کلاسیک می باشد از یک مجموعه کاناپه (مبل های فنی راحتی کامل چرم یا پارچه) استفاده می نمایند و می توان نتیجه مطلوبی از آنها دریافت نمود و تعداد آنها از 3 تا 7 نفره متغییر است و نسبت به تعداد نفرات ساکن در محل سکونت و خانواده می توان تهیه نمود و مورد استفاده قرار داد و پیشنهاد من استفاده از مبلمان پارچه است چرا که چرم استفاده شده در آنها موجب تعریق بدن و پدیدار شدن خستگی و کلافگی می شود هرچند که در اغلب منازل شاهد آن هستیم ولی مطمئن باشید آنها هم از انتخاب این متریال برای مبلمان خود راضی نبوده و مرتبا روی آن از پارچه های بزرگ برای بهره گیری و پوشاندن نقاط ضعف آن استفاده می نمایند.

(phone desk)(میز تلفن)

میز تلفن که با گوش و چشم ما بسیار آشنا است دقیقا یکی از همان مواردی میباشد که در مبحث قبل در کاربردی بودن وسایل در محیط نشیمن به آن اشاره نموده ام و مرکزیت دسترسی آن باید مورد خطاب قرار بگیرد و در صورت لزوم بتوان به راحتی از آن استفاده نمود و معمولا در قسمت ورودی یا گوشه چسبیده به آشپزخانه قرار می گیرد و مطمئنا بهره گیری ما از تلفن به مراتب بالا می رود.

### 1/3 تاثیر رنگ در انرژی های متمرکز نشیمن /

در این مورد باید اشاره ای کنم به مبحث گفته شده در قسمت آشپزخانه و تاثیر رنگ و لازمه استفاده از طیف های رنگی شاد و روحیه بخش و حتی بیشتر از آشپزخانه می توان آن را حائز اهمیت دانست چرا که سپری کردن زمان در این محیط برای افراد خانواده به مراتب بیشتر بوده و ترکیب رنگها با هم می تواند تاثیرات چشمگیر بر رفع خستگی و شادابی روح داشته باشد و در راستای بهتر شدن تلفیق رنگ در محیط باید به ملزومات و اشیاء دکوری که در آن محل استفاده می کنید بسیار دقت نمایید و در انتخاب آنها از تمام سلیقه و حس در بر گرفته ای که می تواند به شما روحیه مثبت القا کند استفاده نمائید چرا که در طولانی مدت متوجه تاثیر آن بر زیبایی محیط توسط تشویق اطرافیان و رفتار های خانواده در هنگام حضور در نشیمن و طرز بر خورد آنها باشید و می توان به جرات تمام تاثیر آن را به کشتی گرفتار شده در امواج دریا مثال زد که اگر کشتی از متریال و قدرت کافی بهره برده باشد می تواند به راحتی از آن امواج گذشته به آرامش پس از طوفان برسد. در غیر این صورت اگر کشتی از استقامت خوبی برخوردار نباشد شکسته و به اعماق اقیانوس غرق می شود هدف من از گفتن کشتی شخص ما و از اشاره نمودن به طوفان و امواج سهمگین ، خستگی روحی و جسمی و هدف از ذکر آرامش بعد از طوفان انرژی های در بر گرفته توسط رنگ های محیط است که می تواند تاثیر مستقیم همچون گلوله ای رها شده به سمت

هدف روی ما داشته باشد و پیشنهاد من به صرف زمان کافی برای انتخاب رنگ های کاربردی مناسب و به کارگیری در محیط و فضای نشیمن است و مانند زمانی که به بازار می روید و قصد دارید لباس شکیل مجلسی برای خود تدارک ببینید و مدت ها وقت و زمان صرف آن می کنید در انتخاب متریال انتخابی هم این چنین عمل کنید

#### 1/4 قاعده و اصول چیدمان مبلمان /

قواعدی که اصولاً باید در چیدمان مبل از آن پیروی کنیم اصولاً پنج یا هفت به یک است و معنی آن به این شرح است که اگر مبلمانی برای چیدمان منازلمان انتخاب نموده ایم در درجه اول باید از سبک راحتی پیروی کند و منظور از پنج و هفت تعداد مبل برحسب نفرات استفاده کننده از آنها میباشد که حتماً در هنگام انتخاب مبلمان خود برای نشیمن، یک مبل سه نفره تکی هم رنگ یا با رنگ متضاد و همخوان با دیگر اجزای دکوراسیون خود در دستور کار اجرائیتان قرار دهید و خصوصیات که باید داشته باشد را حتماً در نظر بگیرید از جمله راحتی (نرم، فنی)، وسعت (سایز بزرگ)، نشیمن گاه (عمق زیاد در قسمت نشیمن فردی) و دسته های راحت بالشتی (دسته های آن از اجسام سخت مانند چوب و فلز نباشد) که می تواند به تنهایی نقش بسیار موثر و تشکیل دهنده ی قاعده خاص و هماهنگ کننده میان خود و دیگر اجزای دکوری را از خود ایفا کند درضمن برای چیدمان این مدل از مبلمان باید روبروی TV یا شومینه قرار گیرد زیرا می تواند به وضوح اعلام قدرت خود را در مقابل انرژی های منفی و دفع آنها و در مقابل جذب انرژی های مثبت اعلام کند و برای شما و خانواده یتان حس آرامش به ارمغان خواهد آورد .

همانطور که از ابتدای کتاب مرتبا شاهد اشاره و ذکر نکات حائز اهمیت در مورد نور و طیف رنگی متمرکز در هر محیط به صورت جداگانه بوده اید قصد من از بیان این مطلب در مورد طبیعی یا مصنوعی بودن نور در به کارگیری آنها برای دکوراسیون توسط شما است.

در مبحث نشیمن و طبق نامی که بر آن گذاشته ام (هسته دوم) نور طبیعی مانند روح عمل می کند به گونه ای که در صورت حذف آن شاهد مرگ تدریجی اثر خود می باشیم زیرا یکی از ارکان مهم در ارتقای محتوا در المان های به کار رفته در دکوراسیون نشیمن برای جذب بیشتر انرژی های مثبت القای روح به آنهاست و با در نظر گرفتن مکان دقیق و پدیدار نمودن دریچه یا پنجره ای برای تابیدن نور طبیعی از مجاورت TvRoom (به صورتی که نور مستقیم به صفحه نمایش TV نتابد) امریست حیاتی چرا که در طول روز بتوانیم از نوازش الهام بخش آن در محیط لذت ببریم و در راستای اهداف و رویاهایمان قدم های استوار و بلند بردایم .

## 1/6 اکسسوری مبلمان

در مبحث آشپزخانه تعاریفی را برای اکسسوری بیان نمودم و در این بخش می خواهم وارد جزئیات تخصصی آن بشوم. اکسسوری در مبلمان را می توان به این گونه تعریف کرد، هر وسیله و اجزای به کار رفته در مبلمان و میز پذیرائی و دیگر عناصر نشیمن که بتواند دسترسی مارابه ملزومات آن محیط تسریع بخشد اکسسوری مبلمان می نامند که 3 مورد از آنها را برای شما تشریح نموده ام.

1- اکسسوری مبل: این مدل از اکسسوری شامل مواردی است که به تنهایی معمولاً در مبلمان به کار نمی رود و اغلب باید آنها را طبق طرح و نقشه به

سازنده سفارش دهید مانند میز جمع شو یا ثابت کوچک در دسته مبل برای قرار دادن لیوان آب، جای قلم برای یادداشت برداری یا مواردی از این قبیل مانند قرار دادن شلف های کتابخانه ای کوچک برای کتابچه هایی که می خواهید در دسترستان باشند و اکسسوری مبلمان متواند طراحی خلاقانه ی دیگری نیز داشته باشند که بهتر است نسبت به نیازتان آنها را توسط ذهننتان طراحی و در محل نشیمن خود اجرا سازید.

در ادامه این مطلب باید به بزرگترین اکسسوری مبل اشاره کنم و آن مبلمان تخت خواب شونده است که بسیار کاربرد خود را در مواقع کمبود جا در منزل و سررسیدن میهمانان به تعداد زیاد و استراحت شبانه آنها نشان می دهد و می تواند به تنهایی نقش یک میزبان خوب را برای القای آرامش ایفا نماید.

2- اکسسوری میز: در این مورد باید به میز هایی اشاره کنم که با چرخش 360 درجه می توانند دسترسی ما به اجزای قرار گرفته بر روی هر سمت آن را مسیر سازد و در بعضی از طراحی های میز میتوان یک دراور نامحسوس در آنتعیه کنید به گونه ای که به راحتی ملزومات خطر آفرین برای کودکان را در آن پنهان نمایید

برای انتخاب میز عسلی برای روبروی مبلمان نشیمن نباید فقط به ظاهر آن توجه کرد و از نظر کارایی و اکسسوری هم باید مورد بررسی قرار گیرد. فرض کنید می خواهید همزمان با تماشای فیلم و سریال مورد علاقتان در هنگام لم دادن روی مبل در مقابل TV با استفاده از لب تاپ ایمیل های خود را نیز چک کنید و اینجاست که اکسسوری که قبلا برای این کار در میز خود طراحی و اجرا نموده اید به یاریتان می آید به گونه ای که با بالا کشیدن درب روی میز و عمل کردن جک ها برای شما میز جدید با ارتفاع مناسب برای قرار دادن لب

تاپ روبری شما ظاهر می شود و می توانید به خوبی از آن بهره ببرید این موارد گفته شده تنها گوشه ای از دنیای تجهیزات و اکسسورهای است که می توانند برای میز پذیرائی مبلمان نشیمن به کار ببرید و با خلاقیتی که دارید به راحتی می توانید طرح و نقشه برای اجرای یک میز با کارایی که شما از آن انتظار دارید پیاده سازی نمایید و به اثر تبدیل کنید.

3- اکسسوری متحرک: همانطور که شاهد آن هستیم در رستوران های بزرگ و کوچک برای جابجائی و انتقال غذا و ظروف از طبقاتی با ویژگی متحرک توسط چرخ هایی در زیر آن در امر سرویس دهی به مشتریان خود استفاده می نمایند و هدف از مثال ذکر شده تعریف (ترولی) است و حالا سوالی که در ذهن شما ایجاد می شود این است که چه کاربردی در بحث نشیمن می تواند داشته باشد. در درجه اول باید به ملزومات و اشیائی اشاره کنم که می توانیم با قرار دادن آنها در محیط نشیمن قابل دسترس بودن آن اقلام را تضمین نمایم و در مواقعی که به آنها احتیاج داریم بتوانیم به راحتی مورد استفاده قرار دهیم شامل: لیوان، قاشق، چنگال، چاقوی میوه خوری، بشقاب های پذیرائی کوچک و بزرگ. در درجه دوم به سائز ترولی و مکان قرار گیری آن بسیار توجه نمائید چرا که اگر در مکان نامناسب قرار گیرد موجب منظره ای نامناسب و اثر عکس برای نشیمن ما و زیبایی آن دارد. در ضمن برای انتخاب مدل آنها باید به مدرن یا کلاسیک بودن طراحی منزلتان توجه به سزائی داشته باشید زیرا در این مورد تلفیق هر دو نظریه طراحی باهم نتیجه خوبی را از خود بر جائی نمی گذارد.

TvRoom -2 (محل قرار گیری TV در

نشیمن)



TvRoom ونشیمن دو المان جدا نشدنی از هم هستند و در قرار گیری و نصب آن در محل مورد نظر باید به 6 مورد خیلی مهم توجه داشته باشیم و در غیر این صورت از بهره برداری کافی نمی توانیم برخوردار شویم.

## 2/1 متریال (MATERIAL) میز TV

در درجه اول باید به دو طریقه نصب TV در محل مورد نظر پردازیم ، اولی نصب و اجرای آن بر روی دیوار توسط پایه های مکانیکی ساده در عین حال کاربردی با استحکام و استقامت بالاست که باعث قرار گیری درست با زاویه دید خوب از سمت نشیمن می باشد و قابل ذکر است که در این مورد باید محل عبور سیم ها و ملزومات اتصال و راه اندازی TV از قبل در کناف یا چوب به کار رفته شده درون قالب آن در نظر گرفته شده باشد و متریالی که می توان از آنها برای قالب تعیین شده ی TV به کاربرد شامل گزینه های مختلف بوده که به دو مورد آن اشاره نموده ایم .

1-کناف: این نوع متریال که اغلب در به کار گیری و طراحی سقف به کار می رود می تواند نقش خوبی را در دکوراتیو کردن محل قرار گیری tv هم از خود ایفا کند به طریقی که با طراحی مناسب و در نظر گرفتن مکان TV در دیوار روبروی مبلمان نشیمن و قرار دادن طیف نوری مخفی در لبه های کناف از جلوه خیلی چشمگیر در بطن کل طراحی خود برخوردار شویم.

2-میز TV (MDF) : از ابتدای اختراع TV و طی دهه های گذشته تا به امروز شاهد آن بوده ایم که یک میز را برای قرار گیری آن به صورت مناسب و قابل مشاهده اختصاص می دهند و با شکل گیری علم معماری در عرصه دکوراسیون داخلی و پیشرفت هایی که در عصر ما صورت گرفته شاهد آن

هستیم و طراحان در این قسمت از دکوراسیون یعنی قرار گیری TV را بسیار مورد توجه قرار داده اند و در نتیجه موجب به وجود آمدن طرح و مدل های مختلفی از میزهای کاملا کاربردی و شکیل شده اند و دلیل آن پیشرفت علم و مساحت TV های بزرگ و سبک به صورت افقی (VIDE) با قابلیت های بروز تکنولوژی می باشد. میزهای MDF می توانند نقش خوبی را برای قرار گیری TV و لوازم جانبی آن ایفا کنند و با دراورهای قرار داده شده در آن بهره وری ما از آن محیط بهبود می سازد.

همچنین میزهای چوبی هم گزینه خوبی می باشند چون از استقامت و دوام خوبی برخوردار هستند.

## 2/2 رنگ

رنگ و انتخاب درست آن در محیط نشیمن و TV همانطور که در مباحث قبل ذکر نمودم دارای اهمیت بسیار زیاد میباشد. رنگ این محیط به غیر از مبلمان و ملزومات دکوری در قالب (TvRoom) بسیار حائز اهمیت میباشد. و در بهتر شدن و کاربرد به مراتب بالاتر از TV باید به رنگ پشت آن یعنی در مرکزیت TvRoom توجه خاصی نمود به صورتی که چشمان ما دچار دید دوگانه نشده و خستگی چشم برایمان پدیدار نشود و استفاده از کاغذ دیواری، رنگهای رایج ساختمانی و پنل های سه بعدی MDF با طیف مناسب رنگ مانند (مشکی، طوسی، قهوه ای روشن، آبی و...) که باعث می شوند TV از آن رنگ به صورت بصری خارج شده و ظاهر حرفه ای به خود اختصاص دهد

## 2/3 قواعد استاندارد نور

از ابتدای کتاب تا به اینجا اشاراتی به مبحث نور و اهمیت آن برای دکوراسیونی مناسب نموده ام ولی در مبحث TV باید خیلی فراتر به آن توجه کرد چرا که یکی از خصوصیات منفی TV قابلیت انعکاس و آینه ای بودن آن می باشد به گونه ای که اگر لامپ یا نوری مستقیم به آن تابیده شود دقیقا همان نور را به چشم ما منتقل کرده و موجب محو شدن تصویر و یا خطای دید برای چشمان ما شود و 4 مورد از نورهای با زاویه درست را در زیر برای شما شرح می دهم.

1- نور طبیعی: همان طور که در فضای نشیمن از اهمیت بودن نور طبیعی برایتان عرض کردم باید قرارگیری آن را به گونه ای اجرا سازیم که در مجاورت TV یا پشت سر آن قرار گیرد و از تابش آن به صورت مستقیم به صفحه TV جلوگیری به عمل آوریم.

2- نور مصنوعی سقفی: امروزه در اغلب منازل شاهد این هستیم که در بالای سر نشیمن یک لوستر به صورت قرینه با لوسترهایی که در قسمت پذیرایی استفاده می شود به کار می برند و هم می تواند کاربردی باشد و هم در دید TV تداخل ایجاد نماید به گونه ای که اگر آن را برای بهره بیشتر روشن نمائیم مسلما انعکاس آن در تصویر چشمان ما را مورد آزار قرار می دهد و از جهت دیگر دلیل وقت گذراندن در محیط نشیمن حضور TV است و در نتیجه اغلب باید نور لوستر سقفی خاموش باشد و بهتر است که از لوسترهای با ارتفاع کم که انعکاسی در صفحه TV ندارند استفاده نمائیم.

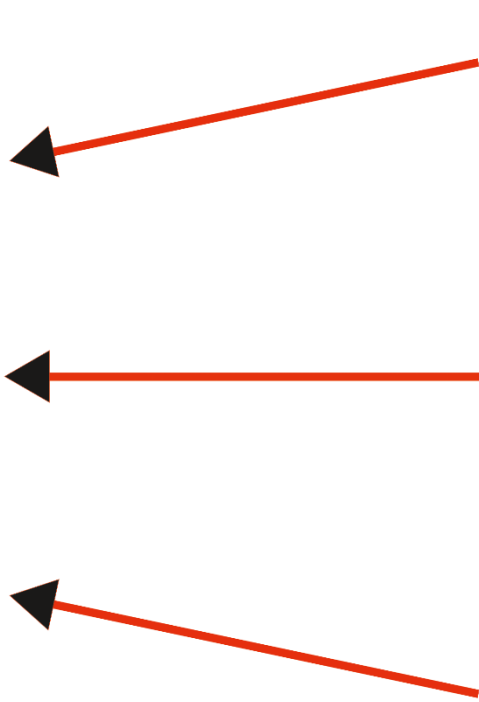
3- نور های نقطه ای دیواری: منظور از نقطه ای آنهایی هستند که با حالت خم شونده و ارتجاعی می توانند قاب عکس، تصویر یا هر شی دکوری که برای آنجا به کار برده ایم را به خوبی روشن سازد و پیشنهاد من استفاده نکردن از آنها در محیط پشت سری نشیمن و روبروی TvROOM است و در صوت به کارگیری از آنها هنگام تماشای تصویر TV به خاموش کردن آن راضی می شود چرا که چشمانتان را خسته می نماید.

4- نورهای منعکس کننده از فضای دیگر: منظور از فضاهای دیگر لامپ و لایتینگ های به کار رفته شده در نقطه ی مرکزی آشپزخانه یا روی اپن و جزیره می باشد که می تواند تصویر را از واضح سازد و همچنین نورهای به کار رفته شده در پذیرائی که خود مانند خورشید دارای طیف نور با خاصیت پراکندگی می باشد عمل می کنند و با قرار گیری صحیح و زاویه مناسب محل قرار گیری TV از این مسائل منزجر به راحتی می توان جلوگیری کرد و به تصویر شفاف عاری از انعکاس های نور اطراف دست پیدا خواهیم کرد .

#### 2/4 محل قرار گیری TV /

با اشاره به این مورد سوالی در ذهن شما ایجاد می شود که چه تفاوتی ایجاد می کند و محل قرار گیری TV چه خصوصیتی می بایست داشته باشد؟ در جواب باید زاویه دید از سه فضای پرکاردر منزل را مورد بحث قرار دهم که گزینه اول نشیمن است و باید به گونه ای صورت گیرد که ضمن چیدمان صحیح و کاربردی برای مبلمان بتوانیم از هر جهت با نشستن روبروی آن زاویه خوب و درصدی به تصویر TV داشته باشیم و محل قرار گیری TV باید به صورتی باشد که از فضای پذیرائی برای میهمانان و آشپزخانه مواقع پخت غذا و صرف صبحانه به صورت 70 تا 80 درصد مورد رویت قرار گیرد و زاویه هر فضا را به صورت المان تصویر به صورت زیر ترسیم نموده ام.

TV  
R  
O  
O  
M



آشپزخانه

نشیمن

پذیرائی

2/5 محل صحیح سیستم صوتی

منظور از سیستم صوتی سینمای خانگی با اجرای صدای دالبی (پخش صدا از اطراف و پشت سر مانند سینما) می باشد همانطور که مرتبا شاهد آن هستیم و با پیشرفت تکنولوژی دیگر به صدای بلندگوی TV بسنده نکرده ایم. با پیدایش سیستم های پخش CD و صدای قوی قابلیت پخش به صورت همسان در محیط را می توانیم به کار ببریم و آن به گونه ای باید باشد که از 3 نقطه کاملا قابل شنیدن حتی با صدای کم باشد چرا که یکی از ارکان مهم رعایت کردن حریم داخلی منزل و آزار ندادن همسایه هاست و اگر صدای سیستم های صوتی با آمپلی فایرهای قوی را به میزان غیر متعارف بالا ببریم موجب آسیب به محیط و محل زندگی همسایگان و آزار به گوش خودمان می شود و باید آن را به صورت کاملا تعریف شده و قابل شنیدن و با طول موج کافی تنظیم نمائیم.

2/6 شلف های کاربردی در TvRoom

برای بهره وری بهتر از دیوار محل TvRoom می بایست از شلف (طبقات مختلف باقابلیت استحکام متنوع) و اکسسوری استفاده نمود. شلف های کاربردی در این محیط از جمله مواردی هستند که برای قرار گیری دستگاه سیستم صوتی و لوازم جانبی آن استاده نماییم و در نهایت بار دیگر به اسم اکسسوری برخورد می کنیم و کاربرد آن ایجاد فضاهایی است که بتواند ریموت ها و دسته بازی کنسولها را در آن قرار داد و دسترسی ما را به دیگر ملزومات مورد استفاده در آن محیط مسیر سازد و از این قبیل اکسسوری های مورد نظر در این محیط می توان به میزهای قابل انتقال روی چهار چرخ اشاره نمود با اینکه سایز و اندازه کوچکی نسبت به دیگر میزها یا حتی ترولی دارند ولی در عین حال بسیار باخورد خوب و قابل قبولی را از خود می تواند برای ما به پدیدار سازند.

### 3\_شومینه (FIRE PLACE) و ملزومات

دلیل اینکه شومینه را بدون ذکر در سر تیر نشیمن در این مبحث جداگانه به آن اشاره نموده ام این است که شومینه خود یک عنصر جدا نشدنی از نشیمن و TvRoom می باشد. با اینکه در معماری و طراحی های جدید پلان آپارتمان های امروزی شاهد حذف آن شده ایم ولی می خواهیم راه هایی را به شما پیشنهاد کنم که بتوانید در طراحی خود یک شومینه زیبا همگام با سبک دکوراسیونتان داشته و از آن در محیط دلنشین منزلتان برای افزایش انرژی های مثبت که در ادامه به آن اشاره خواهیم کرد لذت ببرید.

#### 3/1 محل اجرای شومینه

منظور از بیان این مبحث ، اشاره به ارکانی است که در اجرای شومینه باید به آن توجه کافی داشته باشیم .



### برای مشاهده تصاویر بیشتر روی عکسها کلیک کنید

همانطور که در عکس های ضمیمه شده به این مطلب کاملاً قابل مشاهده است شومینه نقش بسیار موثر را از خود در ایجاد دلگرمی و انتقال انرژی محیط اطراف می تواند ایفا کند و رابطه بسیار نزدیکی با فضای نشیمن و TvRoom می تواند برقرار سازد و همچنین همانند یک دیوار تقسیم سازی بین فضای نشیمن، ناهار خوری و پذیرائی بسیار کار ساز می باشد و پیشنهاد من اجرای آن در محیط مرکزی پذیرائی و نشیمن منزلتان است چرا که با قدرت کاملاً انحصاری به طرح شما روح و اقتدار می بخشد و در هر زمان و موقعیتی انرژیهای مثبت را در محیط ثابت نگه می دارد.

### 3/2 خصوصیات اجرایی

در اجرای شومینه باید به 4 مورد حیاتی توجه کنید زیرا اغلب ما در آپارتمان هایی زندگی می کنیم که به دلیل محدودیت قوانین وصف شده در مورد تغییر پلان و اجرای مواردی مانند شومینه باید به کارگیری آنها را برای خود الزامی سازیم.

1- استفاده از مصالح سبک: همانطور که ذکر کردم آپارتمان ها به صورت طبقاتی ساخته شده اند و میزان وزن متمرکز در هر متر مربع به طور اصولی و به صورت زنده 200 کیلو گرم است و برای اجرای شومینه می توانید از سقف و زمین به صورت مساوی استفاده نمائید که 2 تکیه گاه توسط فرد متخصص در جوشکاری در سقف و 2 تکیه گاه در کف ایجاد کنید و اگر در نقطه مرکزی منزل خود یک ستون وجود دارد می توانید بهترین بهره را از

آن ببرید و شومینه خود را به آن تکیه دهید و به دلیل نقطه اتصال شناژهای سقفی به ستون یکی از نقاط مستحکم و قابل اطمینان برای اجرای آن می باشد و لازم به ذکر است که اگر می خواهید صدمه ای به سازه و استقامت ساختمان شما وارد نشود از مصالح سبک نسوز مانند آجر، کامپوزیت و شیشه های سکوریت نشکن استفاده نمایید.

2- انتقال دودکش: برای خروج گاز و دودهای مضر حاصل از سوختن چوب یا مواد مشابه در شومینه که باعث تولید گازهای منکسید کربن و غیره می شود باید مسیر لوله ای ایجاد نمائیم که دارای 23 درجه شیب بوده و یک فن در انتهای آن قرار دهیم و تمام مسیر آن را توسط عایق هایی که از نشست دود جلوگیری می کنند بپوشانیم. و این امر بسیار حیاتی است چرا که باعث سرگیجه و عواقب بدتر از آن می شوید و در نهایت با کناف اجرا شده در سقف می توانید آن را پنهان نمائید و منظره غیر متعارف آن در محیط حذف کنید.

3- انتقال شریان های گازی به شومینه: در این مبحث و موردی که خیلی حائز اهمیت می باشد باید ذکر کنم که برای انتقال لوله های گاز به شومینه می بایست از کف استفاده نمائید زیرا در قوانین و ضوابط ساختمان متریال پوششی کف به دلیل دسترسی کم و دخالت شخصی افراد ساکن خانه از عوامل مورد اطمینان در انتقال لوله های گاز می باشد در ضمن نباید از اتصالات فرعی برای منتقل کردن آنها استفاده نمائید زیرا در صورت بروز مشکل به بقیه جریان های گاز منزل مانند اجاق گاز و پکیج آسیب زده و ایجاد خطر برای ساکنین را به 100 درصد می رساند و باید از انشعاب اصلی که در ایستگاه پله و قبل از ورود به منزل است استفاده نمائید.

4- ملزومات استفاده و بهره وری بیشتر در شومینه: مهم ترین بخش بعد از انتقال دود توسط دودکش و منتقل کردن انشعاب گاز. نصب دستگاه اخطار شومینه است که به طور خود کار شریان گاز را مسدود و با اعلام آلام به ما هشدار رسیدگی می دهد. موردی دیگری که باید به آن توجه داشته باشیم استفاده از سنگ و آجرهای نسوز به جای چوب است زیرا مواد



طبیعی مانند چوب های درختان خشک شده خود به تنهایی گازهایی تولید می کنند که برای محیط مضر است و در صورت نشت آنها عواقب جبران ناپذیری را پدیدار می سازند و لازم به ذکر است که شعله شومینه در حالت کاملاً معمول و قابل قبول به رنگ آبی می باشد و در صورت پدیدار شدن شعله هایی به رنگ نارنجی، قرمز و زرد سریعاً مشکل را بررسی و آن را قبل از به وجود آمدن علائم منفی بر طرف سازد.

### 3/3 انرژی های دربرگرفته شومینه

منظور از انرژی همان نیروهای است که ما برای همبستگی بین ارکان خانواده به آن نیاز داریم شامل دلگرمی، آرامش، رفع خستگی و غیره. همچنین تمام این خصوصیات را می توان در آتش به وضوح ببینیم چرا که در علم روانشناسی اشاره های بلقوه ای به آنها شده است مانند شعله های رنگی که نتیجه سوزاندن انرژی های منفی و تبدیل آنها به رنگ های مثبت گرا و در مورد گرما آن هم به آرامش می توان اشاره کرد ولی نظر من بر آن است که کشف موارد دیگر انرژی به عهده شما است و با مطالعه درباره آنها از اجسام محل زندگیتان به بهترین نتایج مطلوب خواهید رسید.

### 3/4 طرح و تکنولوژی

در اجرای شومینه با بررسی و ایده های که در سر دارید می توانید به دو صورت مدرنیته و کلاسیک بسته به طرح کلی دکوراسیون منزل خود آن را پیاده سازی نمایید و در ادامه توضیحاتی برای هریک از آنها ارائه نموده ام.

1- شومینه مدرن: از جمله متریال هایی که می توان در طراحی شومینه های مدرن استفاده نمود شامل سنگ های با طیف رنگی تیره و روشن از نوع گرانیته و مرمر، شیشه های نسوز مدرن، آجرهای نسوز هم رنگ با متریال به کار رفته در کف و استفاده از قالب مربع یا مستطیل که در طراحی کلی و جزعی به صراحت شاهد زوایای تیز و مفهومی آنها هستیم در ضمن

نکته ای دیگر که باید در طراحی مدرن شومینه به آن اشاره کنم چند وجهی بودن زاویه دید آن است به صورتی که از 2 یا 3 طرف قابل دید بصری و نشیمن گاهی باشد.

2- شومینه کلاسیک /سبک طراحی در زندگی امروزی تلفیقی از مدرنیته و نوستالژی (کلاسیک) بودن آن است و درمورد طراحی شومینه هم بد نیست که از این قانون پیروی کنیم و قالبی که برای آن در نظر می گیریم به شکل چندضلعی باشد چرا که در این نوع از قالب قصد داریم تخصصی بودن طراحی خود را به وضوح شرح دهیم و از متریا ل های رایج سنگ قیچی ،سنگ مرمر برای تاج آتش ، گچ بری مفهومی بر قسمت بالایی و نمای روبروی آن و استفاده از حصار فلزی در قسمت داماغه آتش برای جلوگیری از بروز حادثه.در ادامه باید ذکر کنم که قالب اصلی این شومینه ها در بطن آن از آجرهای زبره ی نسوز استفاده میکنند.معمولا در طراحی شومینه قرار دادن در مجاورت دیوار نشیمن و کتابخانه صورت می گیرد.

### 3/5 ملزومات و اشیاء دکوراتیو

اشیاء و هر جسمی که می خواهیم برای دکوراسیون داخلی منزلمان استفاده نمائیم از نظر قرار گیری درست در محیط رنگ و فرم ظاهری بسیار اهمیت دارد و بعد از انتخاب صحیح رنگ اجسام بزرگ و کوچک هستند که می توانند طراحی ما را به نمره 100 برسانند و می توان آنها را تکمیل کننده پازل نیمه تمام طراحی نامید و در مورد شومینه های مدرن هرچه به سادگی اهمیت بدسیم مسلما به میزان زیادی از زیبایی آن در محیط خرسند می شویم ولی در مورد شومینه های کلاسیک به کاربردن 4 تا 5 مورد از اجسام یا قاب عکس می تواند به راحتی نقش خوب و به سزائی را برای نقش آفرینی در دکوراسیون داخلی ما ایفا کند و به طور کی هرچه به انتخاب اجسام دکوری دقت کنیم نتیجه آن را در روح و روان خود به صورت مثبت احساس خواهیم کرد.

## 3/6 رنگ قالب

در مورد رنگ قالب شومینه بخشی که باید مورد توجه خود قرار دهید و طبق آن انتخاب رنگ و متریا ل نمائید. پوشش کف ساختمان است زیرا در ضمیرنا خود آگاه ما در علم معماری اگر تضاد این اجرا شود موجب ناهنجاری طراحی شده و خصوصیات تاثیرگذار احساسی و مفهومی را از بین می برد

و در مواقعی که از دکوراسیون کلاسیک و شومینه ای با این سبک پیروی می کنید باید از دیوار و کف به صورت مخلوط برای طراحی و انتخاب رنگ آن استفاده نمائید و مطمئن باشید شاهد پیدایش یک اثر همسان و همگام با محیط خود میشوید.

# فصل 4

میزبان پاسی

## غذا خوری و پذیرائی ( Dining and Host room )

در این فصل به ارکان و المانهایی می پردازیم که مطمئناً راه را برای بهتر شدن طراحی دلنشینتان هموار می سازد و تخیلات شما را به خلق آنها تبدیل می کند و در این فصل هم می خواهیم به 3 بخش که هر کدام دارای 6 جزء می باشد به تشریح محیط غذا خوری و پذیرائی بپردازیم.

### 1- غذا خوری (Dining)

این مبحث خود به تنهایی دارای تعاریف مختلفی می باشد و می تواند در طراحی دکوراسیون ما جایگاه بلقوه ای را به خود اختصاص دهد زیرا در مورد میهمانان همیشه قصدمان میزبانی هر چه بهتر و شکیلتر از آنان است و برای صرف غذا و پذیرائی جایگاهی را به این امر اختصاص می دهیم. برای این امر قواعدی را ذکر نموده ام و برای برتری طراحیمان جامه عمل به آنها می پوشانم.



برای مشاهده تصاویر بیشتر روی عکسها کلیک کنید

## 1-1\_ متریال و میز غذا خوری (material and dining table)

برای تشریح متریال و انواع آنها ابتدا باید به تعریف غذا خوری پردازیم که در واقع اغلب در ذهنمان فقط میز و چند صندلی خطور می کند. ولی این اشتباهات ضمیر ما می باشد در واقع محیط و فضایی است که به آن اختصاص داده ایم نه شی یا اجسام

و در برگیرنده ی اجزای مختلف در خود می باشد و هر چه به آنها اهمیت بدهید می توانید حاصل آن را در انتهای این فصل درو کنید. در اولویت اول میخواهم به متریال میزهای غذا خوری پردازم، از جمله متریالهایی که میتوان برای طراحی و ساخت این مدل میزها از آنها استفاده نمود شامل ( چوب های گردو، بامبو فشرده، گیلان، افرا، بلوط و ...) میباشند. همچنین مخلوط آنها با اپوکسی بسیار می تواند شکل و مدرن به نظر رسد. دیگر متریال استفاده شده در میز غذا خوری سنگ با پایه و قالب فلز است. این نوع میزها در واقع یکی از گرانترین متریالها را دارا می باشد. چرا که اغلب از سنگ مرمر اسلب (یک تیکه و بدون برش) استفاده می نمایند و به دلیل گرانی در متریال آن موجب پرداخت هزینه ی زیادتر از انواع دیگر میزها می شود ولی در نهایت می توانید با قدرت به داشتن آن میز به خود ببالید چرا که چشم همه از حیرت باز می ماند. از دیگر متریالهای ارزانتر مانند MDF و ملامین است و توصیه ی من استفاده از چوب است چرا که MDF و متریالهایی از این قبیل تا حدی می توانند زیبایی را به محیط اطراف شما القا نمایند. ولی چوب به قدری قابل طراحی و انعطاف است که دست شما را کاملاً برای طراحی و ساخت یک میز زیبا و شکل در هر سبکی باز می گذارد.

## 1-2—صندلی و تعداد آنها (Chair in dining room)

هدف از مطرح کردن این مورد در مبحث غذا خوری پرداختن به تعداد و راحتی صندلی های موجود است و تعداد آن بستگی به میزان افراد ساکن محل زندگی شما دارد و در نظر داشته باشید هر چه برای میزبانی بهتر از میهمانانتان در لحظه حضور آنها آماده باشد مطمئناً به هدف خود که پذیرائی بلقوه در راستای تشریفات می باشد بشتر نزدیک می شوید، همچنین برای گردهمائی های خانوادگی میزان و راحتی صندلی های موجود بسیار حائز اهمیت می باشد چرا که در درجه اول هدف ما از طراح راحتی و آرامش فردی در محیط زندگی ما می باشد صندلی ها می توانند از 6 تا 10 نفر متغیر باشند و این تعداد ایده آل ترین آنهاست زیرا بیشتر از این میز غذا خوری را به یک میز کنفرانس تبدیل می کند. مورد دیگری که باید مد نظر داشته باشیم راحتی صندلی هاست که در انتخاب خود هنگام خرید به این موضوع بسیار اهمیت بدهید چون مهمترین مبحثی که من در این کتاب و بیشتر از دیگر موضوعات به آن اشاره نموده ام، آرامش و راحتی می باشد

که بیشتر در محیط نشیمن و غذا خوری با آن سروکار داشته ام و موردی که به صورت خاص باید به آن توجه کنید طراحی و مدل صندلی هاست، اگر در طراحی خود از سبک کلاسیک پیروی می کنید طبق طرح و مدل میزتان اقدام به تهیه صندلی برای آن کنید و هر چه طرح و نقش آن با میز غذا خوریتان همخوانی داشته باشد مطمئناً نتیجه خوبی از طراحی کلاسیک نصیب شما می شود و اگر از سبک مدرن پیروی می نمائید باید به محیط اطراف و مبلمان و رنگ بندی دیوار برای انتخاب صندلی و رنگ آن دقت داشته باشید نه رنگ و طرح میز ناهار خوریتان چرا که در این سبک هدف شما ایجاد معما و القای مدرنیته بودن طراحیتان است.

### 3-1- محل قرار گیری

محل استقرار میز غذا خوری طبق ضوابط طراحی دکوراسیون در ناحیه مرکزی از محیط نشیمن و پذیرایی می باشد به صورتی که دسترسی افراد ساکن در منزل از نشیمن و میهمانان

از قسمت پذیرایی با سهولت انجام پذیرد و نکته ی دیگر که باید به آن توجه کنید این است که اگر از طراحی شومینه در مرکزیت منزلتان طبیعت می نمائید، قرارگیری میز غذاخوری در مجاورت آن می توان الهام بخش خوبی برای اجرای هر چه تمام تر در محیط طراحی شما باشد و می تواند به صراحت تمام انرژی های منفی آن فضا در هنگام صرف غذا را از بین ببرد.

#### 4-1\_ اکسسوری در فضای غذاخوری

سهولت در امر پذیرایی و دسترسی آسان به ملزومات برای میزبانی خوب مستلزم اکسسوری هایی است که برای این مکان از قبل تدارک دیده ایم و به 4 نمونه از آنها اشاره میکنم

1- ترولی: همان طور که در مبحث نشیمن کاربرد ترولی را برای شما شرح دادم، در این بخش هم می توان برای سهولت در اجرای امر میزبانی از آن استفاده نمود به گونه ای که با قرار دادن ظرف غذا، لیوان و غیره و انتقال از آشپزخانه بر سر میز صرف غذا همچنین عکس آن در انتقال به آشپزخانه استفاده بهینه برد و گذشته از امر می توان از آن برای نگهداری ملزومات و ظروف اضافه بر سازمان استفاده نمود.

2- Spice box ( جعبه ادویه جات مانند نمک، فلفل و غیره): شاید برای شما هم پیش آمده باشد که در هنگام صرف غذا در منزل دوست و اقوام یا هر جایی که میهمان محسوب می شوید طبق ذائقه ی غذائیتان به مشکل کم نمکی یا موارد دیگر برخورد می کنید و تنها راه برطرف نمودن این مسئله اضافه کردن بعضی از ادویه جات مرسوم به غذا و صرف آن است و این مورد را فقط با تهیه جعبه ای که اختصاص داده شده به ادویه جات است می توان برطرف نمود در ضمن



ظروف و محفظه نگهداری آنها در امر طراحی باید از زیبایی کافی و همگام با محیط باشد.

3- اکسسوری دستمال: برای صرف غذا استفاده از دستمال های پارچه ای، کاغذی و مرطوب به صورت جداگانه نسبت به سلیقه میهمانیمان بسیار اهمیت دارد به گونه ای که ذهن خلاق طراحان اکسسوری به کار افتاده و در نتیجه نمونه های متعددی از این نوع اکسسوریه را ساخته و در معرض استفاده دوستداران امر پذیرائی و تشریفات قرار داده اند.

4- میزهای قابل تغییر سایزی: در مورد این بخش باید در درجه اول به میزان فضای اشغالی میزناهارخوری و تمام فضای موجود محیطی برحسب متر مربع توجه داشته باشیم زیرا در منازل با متراژ زیر 100 مترمربع قراردادن یک میز 6 تا 10 نفره زیاد با فضا سازی در طراحی تناسب ندارد و باعث اشغال شدن و از بین رفتن فضا برای مانور طراحی می شود لذا در خصوص بر طرف کردن این مشکل میزهایی با قابلیت تغییر سایز از 4 تا 10 نفر به واسطه ی جک و ریل های پنهان در داخل آن ساخته و به بازار عرضه شده اند و می توان در اشکال مختلف هندسی که در طراحی و ساخت آنها به کار گرفته شده است همانند (دایره، بیضی، مستطیل، مربع و شش ضلعی) نسبت به نوع طراحی داخلی منزل و محل زندگیمان از آنها استفاده و برای بهبود اهداف خود به کار ببریم.

5-1 نور متمرکز سقفی:

به احتمال قوی نورپردازی میزهای بیلارد تا کنون به چشم شما خورده یا آویزهایی با خاصیت تابش نور نقطه ای بر روی میزها در کافی شاپ، رستوران ها که به مراتب می تواند بهره وری از آن سطح را به بالاترین میزان خود برساند و در مبحث میز غذا خوری

هم این مسئله صدق می کند به گونه ای که نسبت به وسعت میز و سبک طراحی از لایتینگ ها با میزان تابش نور متفاوت به صورت متمرکز با رنگ مهتابی یا آفتابی استفاده می نمایم و مطمئن باشید پس از انجام این المان میز غذا خوری خود را به سمت طراحی بی عیب و نقص سوق می دهید و با تمجید و تشویق اطرافیان روبرو می شوید. ضمناً میتوانید با روشن نمودن یکی از آن آویزهای تک شاخه می توانید به عنوان شب خواب محیطی و لایتینگ بدون انعکاس بر روی صفحه TV، از نشیمن خود بهترین لذت را ببرید.



**برای مشاهده تصاویر بیشتر روی عکسها کلیک کنید**

## 6-1- ملزومات دکوراتیو کاربردی

منظور از ملزومات دکوراتیو آن دسته از اجسامی هستند که برای دیزاین ( Design ) و تزئین محیط مخصوصاً فضای غذا خوری به کار می روند که به غیر از زیبایی و شکل بودن باید منتقل خوبی برای انرژی های مثبت باشند چرا که هنگام صرف غذا اولین المانی که باید به آن توجه شود حس آرامش و دور بودن از استرس است و برای ایجاد این خصوصیت باید از اجسام دکوراتیو کمک بگیریم زیرا نقش به سزائی را در راهبرد هدف ما ایفا می کنند و به 4 مورد از آنها در ادامه اشاره می نمایم.

1- پارتیشن: به دیواره های کاذب برای جدا سازی دو محیط پارتیشن می کنند

مانند جداسازی تخت های بیمارستانی به وسیله پارتیشن پارچه ای، تقسیم فضا در

اداره های دولتی و خصوصی و در این مطلب هدف ما اشاره به آن نمونه از

پارتیشنهایی است که از چوب های مرغوب ساخته می شوند و حدود 4 متر طول دارند و 1\_متر و 80 ارتفاع و کارآیی آنها به این صورت است که تخته های طراحی شده را به اندازه های 50 سانتی در عرض آماده می نمایند و با لولا به هم متصل میسازند که عرض این المان دکوراتیو را به 4 متر نیز می توانید به راحتی برسانید و از آنها استفاده نمایید و اجرای این پارتیشن در محیط چند ثانیه بیشتر زمان نمی بود. هدف از تعریف پارتیشن در مبحث فضای غذا خوری این است که اگر در خاطر داشته باشید از قرار گرفتن میز غذا خوری در مجاورت شومینه و از محاسن آن به خوبی یاد کردیم و اگر شرایط اجرای شومینه در محل زندگی شما امکان پذیر نباشد بهتر است یک پارتیشن با سلیقه خود در محل شومینه فرضی خود قرار دهید و میزناهارخوری را دقیقاً همانند مطالب قبل در مجاورت آن بگذارید و به تنهایی می تواند نقش بسیار زیادی در جداسازی محیط و زیبایی آن برای شما ایفا کند.

2- شمع بزرگ با پایه فلزی بلند : منظور و تأکید بنده بر شمع با پایه فلزی بلند بر آن است که در عصر مدرن و کلاسیک امروزی و پیدایش طراحی های بلقوه برای شمع های ترئینی دست ما را بسیار باز می کنند و هدف از تأکید پایه ی فلزی این است که شمع اهرم نگهدارنده ندارد و باید پایع آن دارای وزن مناسب و تکیه گاه خوب برای استواری هر چه تمام و جلوگیری از واژگونی شمع ها بر روی میز باشد همچنین می توانید آن را به صورت قالب فلزی و لوستر به تعداد زیاد تبدیل کرده و به جای طیف نوری متمرکز از سقف آویزان نمایید.



برای مشاهده تصاویر بیشتر روی عکسها کلیک کنید

3- قاب عکس: یکی از ارکان های مهم در معنا بخشی به محیط دکوراسیون داخلی و انتقال انرژی های مثبت قاب عکس های نقاشیشده رنگی می باشد و سؤالی که در ذهنتان پیش می آید که چرا باید رنگی باشد و دلیل آن این است که ما از هدفی پیروی می کنیم به نام روح بخشی به اجسام محیط و باید با رنگ و دیدن معنا و مفهوم به آنها یک پیکره از المان های جان دار با اهداف مشخص ایجاد نمائیم. در انتخاب قاب عکس و نقاشی سعی کنید حداقل 3 تا 4 رنگ در آن به کار رفته باشد و همخوانی کامل با دیگر اجسام دکوری شما داشته باشد و پیشنهاد من انتخاب و نصب یک تصویر نقاشی از یک طبیعت بکر یا نقش لیلی و مجنون مینیاتور است چرا که آن مقداری که به انرژی مثبت در محیط نیاز دارید و علاقه به آرامش را در آن فضا در خود در می یابید به شما القا می بخشند.

4- کنسول و ساعت: زمان به طور حیرت آوری برای عمر بشر به سرعت می گذرد و همیشه در پی جست و جو و کشف اهداف جدید و به کار بردن نبوق خود در راستای جذب انرژی های مثبت و دفع منفی آن است. وجود ساعت در زندگی های امروزی شکل حیاتی به خود گرفته است به گونه ای که در محل زندگیمان جایگاه مخصوص به آن اختصاص می دهیم و برای انتخاب طرح و مدل

آن از تمام قوای خود استفاده می‌نمائیم و بهتر است که در مجاورت نشیمن و میزناهارخوری قرار گیرد و همراهی آن با یک میز دکوری مفهومی (کنسول) می‌تواند نمای خوبی از خود به تماشا گذارد.

## 2- پذیرایی

منظور از پذیرائی فضایی است که به میزبانی از میهمانان اختصاص می‌دهیم و این فضا در دکوراسیون منزلتان بسیار جایگاه مهمی دارد. چون تمام تلاش ما از ابتدای مباحث کتاب تا به اینجا اشاره به آرامش و حس‌های دربرگیرنده در محیط‌های ذکر شده و فهمیدن نکاتی در اینباره بوده است و در مورد پذیرائی نیز باید به مسائلی اشاره نمایم که در این باره مستقیم به سمت حس آرامش و راحتی میهمانان می‌روم و دلایلی را نیز ذکر می‌کنم و در این مبحث به 6 بخش حائز اهمیت نگاه گسترده‌ای به موارد کاربردی در محیط پذیرائی اشاره می‌نمائیم.

### 1-2- مبلمان و رنگ بندی

در انتخاب مبلمان باید به یک مثال اشاره کنم، تصور کنید در منزل یکی از دوستان و اقوام خود دعوت شده‌اید و قصد دارید بلافاصله پس از ورود خود مسیر را پیدا کنید و به قسمت پذیرائی از میهمان بروید. اگر در چیدمان و انتخاب مبلمان در قسمت نشیمن و پذیرایی از سلیقه یکسان استفاده شده باشد شما دچار سردرگمی می‌شوید که دقیقاً برای نشستن در کدام محیط باید اقدام نمائید و تشخیص آن به چه صورت است. انتخاب مبلمان برای پذیرائی باید با قسمت نشیمن تفاوت زیادی داشته باشد به طوری که بعد از ورود میهمان به منزل میزبان خود به راحتی تشخیص بدهد که محل حضورشان کجاست و کاملاً جداسازی

شده باشد. در مورد خصوصیات مبلمان برای فضای پذیرائی باید به 3 موضوع اشاره کنم که رنگ بندی آن هم جزء این مورد می باشند.

1- طراحی: همانطور که ذکر کردم باید از نظر طراحی با مبلمان نشیمن کاملاً تفاوت داشته باشد و اگر در قسمت نشیمن منزلتان از مبلمان راحتی (کاناپه) استفاده نموده اید برای فضای پذیرایی باید از مبل های تاج دار با قالب چوب و دسته های سخت استفاده کنید و به محیط حس تشریفاتی خاصی را القا کنید چرا که میهمان شما عاشق احترام و تزریق شخصیت می باشد.

2- نشیمنگاه راحت: در مورد راحتی مبلمان قسمت پذیرائی باید عرض کنم که شما هر چه تلاش کنید که آن حس راحتی مبلمانی که در قسمت نشیمن نسیب خود نموده اید به فضای پذیرائی تزریق نمائید میسر نمی شود و تنها قسمتی از آن را در طراحی و انتخاب مبلمان می توانید پدیدار سازید زیرا به طور کلی مبلمان تشریفاتی اغلب از قالبی چوبی با ضخامت زیاد و روکش پارچه ای در 2 سطح نشیمنگاه زیرین و پشت و در نهایت 2 قسمت کوچک در دسته ها استفاده می شود و با اینکه در قسمت نشیمن مبل از فنرهایی با مقاومت بالا استفاده می نمائید باز هم نمی توان راحتی زیادی را از آنها انتظار داشته باشیم چون استفاده از آنها در محیط مقطعی و در زمانهای نسبتاً کم می باشد ولی اگر بخواهم این سبک مبل را از نظر راحتی نشیمنگاهی از 100 نمره ای برایش محسوب نمائیم باید عدد 40 را به آن اختصاص دهیم.

3- رنگ بندی: دلیل اینکه از اسم رنگ بندی در این بخش استفاده نمودم این است که مبل های تشریفاتی به دلیل استفاده از اسکلت چوب به طور کاملاً مشهودی به 2 دسته از نظر رنگ تقسیم می شود. در درجه اول رنگ چوب که اغلب به صورت

رنگ خام (رنگ طبیعی کرمی) می باشد و پس از اجرای منبت کاری توسط متخصصان به مرحله رنگ وارد می شود، به قالب کلی آن رنگ مورد نظر مانند (قهوه ای روشن، قهوه ای تیره و سفید) را زده و برای برجسته کردن طرحهای منبت از قلم با رنگهای متفاوت با رنگ قالب مانند طلائی استفاده می نمائید و در درجه دوم به سراغ رویه کوبی یعنی انتخاب پارچه و اجرای آنها در محل نشیمن گاه مبل می روند و این مرحله نیز جزء مراحل خیلی مهم است چرا که برای انتخاب پارچه رنگ آن باید به دکوراسیون کل منزلتان همچین رنگ پرده دقت نمائید و بهترین رنگ می تواند برای شما از طیف آرامش بخش (طبق مباحث رنگ شناسی در مطالب قبل) باشد و همسان با رنگ بندی دیگر ارکان و المان های به کار رفته شده در دکوراسیون داخلی منزل شما و بهتر است از رنگ های خواب مانند قهوه ای روشن، طوسی و مواردی از این قبیل استفاده نمائید.

## 2-2- چیدمان:

در مبحث چیدمان در محیط پذیرائی بیشترین دقتی که باید به عمل آورید تعداد مبلی است که برای این فضا در نظر می گیرید. اگر در منزل خود از نظر اندازه های محیط پذیرائی از فضای کافی برخوردار هستید باید حداقل از یک مبلمان 10 نفره پیروی نمائید چرا که در زمان حضور میهمانان به غیر از مبلمان اختصاص داده شده برای آنها خود و خانواده شما نیز باید به آنها پیوندند و همین مسئله باعث نیاز به تعداد بیشتر مبل می شود. چیدمان مبلمان در این محیط به گونه ای باید صورت گیرد که مبل 3 نفره در مجاورت دیوار قرار گیرد و در روبروی آن یک مبل 2 نفره قرار دهیم و مبلهای تک نفره را به صورت قرینه نسبت به میزهای عسلی پذیرائی در مجاورت آنها جای دهیم و لازم به ذکر است که مبل هایی که قرار است برای خود استفاده نمائید (به عنوان صاحب مجلس و میزبان) باید طوری چیدمان

شده باشد که به کل فضا مشرفیت داشته باشید و بتوانید به میزان مناسب به میهمانانتان الهام ببخشید.

### 3-2- نور طبیعی:

مهمترین مبحث که بعد از نشیمن در پذیرائی نیز بسیار مورد اشاره قرار می گیرد وجود نور طبیعی می باشد. در اکثر طراحی های پلان توسط معماران بالکن را در قسمت فضای پذیرائی و کاملاً روبروی نور آفتاب (نسبت به تغییر فصل تابش نور خورشید هم متغیر می شود) طراحی می نمایند و این مورد باعث صحت توجه زیاد به این مورد (نور طبیعی) را نشان می دهد. نور طبیعی باید در فضای پذیرائی به طور مخصوصی تعبیه شود و در صورت امکان برای انتقال نور به داخل منزل از پنجره ای با ارتفاع زیاد استفاده نمائید چرا که نتیجه آن را در بهبود خلق اثر خود کاملاً واضح مشاهده می نمائید و برای بهتر شدن طراحی خود در فضای پذیرائی از پرده نیز می توانید به صورت یک المان بسیار کاربردی استفاده نمائید که در ادامه به آن می پردازیم.

### 4-2- پرده و رنگ کاربردی:

همان طور که در مبحث قبل به پرده اشاره نمودم باید در ادامه به اهمیت آن پردازیم. پرده و پذیرائی دو عنصر جدا نشدنی از هم هستند در صورتی که اگر این دو با هم همخوانی نداشته باشد می تواند فاجعه ای برای طراحی شما به بار آورد و باعث تخریب اثر خلق شده توسط شما شود و در مورد دکوراسیون هایی با سبک مدرن و کلاسیک این مورد متفاوت است و آنها را به 2 صورت برای شما شرح داده ام.

#### 1- انتخاب پرده برای دکوراسیون به سبک کلاسیک: برای تعریف بهتر باید به

آن سبک پرده هایی اشاره کنم که از هر اهمیت زیادی در زندگی های امروزی ما قائل است به صورت یالن و تاج که بعد از تقسیم پرده 2 قسمت آن را به کناره ها جمع کرده و به قلابهای مخصوص و زیبا متصل می نمائیم و از پارچه های مخملی سنگین در



روکش رویی و از حریر برای زیر آن استفاده می کنیم. برای انتخاب رنگ پارچه این سبک از پرده باید ارتباط کاملاً مستقیم با پارچه ی رو به کوبی شده مبلمانتان داشته باشد و در بعضی از موارد که طرح شما برگرفته شده از رنگ های خاص و نقش ساده است ممانعتی برای به کارگیری یک پارچه در دو هدف (مبلمان و پرده) وجود نخواهد داشت و مطمئن باشید از زیبایی چشمگیر آن حیرت زده میشوید.



**برای مشاهده تصاویر بیشتر روی عکسها کلیک کنید**

2- انتخاب پرده برای دکوراسیون به سبک مدرن: هدف ما بهره گیری درست از متریالها در مکان مناسب نسبت به سبک دکوراسیونمان می باشد لذا در طراحی های مدرن استفاده از متریال و اجسام مدرنیته برای القای مفهومی دکوراسیون ما بسیار حائز اهمیت است و اغلب به صورت ساده و از پارچه هایی با وزن سنگین و بدون یالن و حریر زیرین به کار می روند و می تواند در نهایت زیبایی محیط پذیرائی و حتی دیگر فضاها را به معنای واقعی خود تسلی ببخشید و مانند یک ضربه نهایی در دکوراسیون ما عمل کند.



برای مشاهده تصاویر بیشتر روی عکسها کلیک کنید

## 5-2- ملزومات دکوری:

منظور از ملزومات دکوری همان اجسام و اشیائی است که با به کار گیری آنها در فضای پذیرائی باعث مفهومی تر شدن طراحی و رنگ در آن محیط میشود و می توان آنها را کلید شکوفائی و ارتقا بخشیدن به اثر خلق شده نامید و هر چه در این مورد مانند نشیمن و غذا خوری دقت به عمل آورید نتیجه مطلوبی را در انتهای مسیر طراحی مشاهده می کنید. 5 مورد از اجسام دکوراتیو در این مبحث را برای شما در ادامه تشریح نموده ام.

1- قاب عکس: همانطور که در مبحث غذا خوری به اهمیت قاب عکس و نقاشی اشاره نمودم در فضای پذیرائی نیز می توان به صورت خیلی اختصاصی به آن توجه داشته باشیم. زیرا تنها گزینه است که برای ارتقای محتوا در این فضا به کار میرود و هدف از به کار گیری این عنصر همخوان کردن اجسام با طیف رنگی این محیط است که در آن به کار رفته شده و هماهنگی اجسام را به شکل حیرت آوری بالا می برد.

2- کتابخانه: حتماً در ذهن شما کتاب خانه ای بزرگ و دارای هزاران کتاب شکل گرفته است ولی این چنین نیست، هدف من از ذکر پیاده سازی این المان اجرای یک کتاب خانه کوچک با کتاب های روحیه بش در زمینه های مختلف است و می تواند به تنهایی با القای انرژی مثبت جایگاه خود را در فضای پذیرائی حفظ کند و دکوراسیون ما را از لحاظ محتوا و ارزش ارتقاء بخشد. در ضمن برای مفهوم بهتر

کتابخانه در محیط پذیرائی می توانید از کتاب با جلد رنگی نسبت به محیط استفاده نمائید.

3- ساعت ایستاده: در مورد این مطلب باید گویای این باشم که از زمان اختراع ساعت های اتوماتیک جایگاه خاصی را توانسته اند در زندگی امروزی ما به خود اختصاص دهند و با طراحی های مختلف و اشکال گوناگون کاربرد بهتری از خود نشان دهند و نسبت به هر سبک (مدرن و کلاسیک) بتوان از آنها استفاده نمود در این مطلب اشاره ی من به ساعت های ایستاده با تکیه گاه به زمین است و اغلب با دیدن این ساعت ها حس تشریفاتی به شما القا می شود و این همان حس قدرت و عظمت آن می باشد و در سبک های کلاسیک این را به صورت کاملاً واضح با چشم خود نظاره می کنیم همچنین برای طراحی های مدرنیته ساعت هایی به این سبک و طرح ساخته شده اند که می توانید آنها را در این سبک نیز به کار بگیرید.

4- ویتترین: هدف از به کار بردن این اسم آشنا بودن آن با گوش ما در دکوراسیون است و در واقع اگر بخواهیم به زبان ساده تر به آن پردازیم به کمدهای شیشه ای که بلورجات و ظروف قابل ارزش را در خود جایی می دهند ویتترین می گویند و کاربرد آن در اکثر مواقع فقط حکم نمایش دارد و مانند دیگر اجزا و عناصر دکوراتیو دیگر عمل می کنند و جایگاه آن در مجاورت مبلمان و چیدمان پذیرائی در معرض دید میهمانان می باشد و همچون الماسی درخشان در محیط خود نمائی می کند. برای محیط های طراحی شده به سبک کلاسیک به صورت کمد شیشه ای با تاج و در سبک مدرنیته به صورت یک باکس شیشه ای بزرگ اشکال هندسی مختلف همگام با دیگر عناصر دکوری مورد استفاده قرار می گیرد.

## 6-2- اکسسوری:

در فضای پذیرائی همانند محیط نشیمن و غذا خوری لازم به اجرای اکسسوری های کاربردی می باشد به صورتی که سهولت برای در اختیار گیری بعضی از اقسام پذیرائی را برای ما میسر سازد مانند میزهای عسلی کوچک که داخل هم به صورت 3 یا 4 عددی

قرار می گیرند و باعث کم شدن فضای اشغالی می شوند و حتی تغییر سایز میز جلو مبلی بزرگ در نقطه مرکزی فضای پذیرائی که خود کاربرد بسزائی در ارائه سرویس به میهمانان و حتی چیدمان در ظروف را می تواند دارا باشد همچنین می توانید نسبت به نیازتان از دیگر اکسسوری ها نیز در این فضا استفاده نمائید.

### 3- سقف و کف

این دو<sup>2</sup> مبحث از مواردی هستند که می توانند به شخصه دکوراسیون و طراحی ما را ارتقا بخشند یا در مقابل موجب از بین رفتن تأثیر طراحی در محیط های مختلف محل سکونت ما شوند. در مباحث مختلف و کتب های ارائه شده در ضمیمه دکوراسیون اغلب به طور خیلی مختصر در این موارد توضیحاتی داده شده است و من می خواهم آنها را از ریشه باز کرده و نکات و متریالهای مورد استفاده در سقف و کف را برای شما شرح دهم.

#### 1-3- متریال سقف:

سقف به دلیل اهمیت در مورد تجلی بخشیدن به چیدمان و طراحی فضا در قسمت پذیرائی از توجه چشمگیری برخوردار است به صورتی که اگر به آن دقت کافی را نشان ندهیم باعث تخریب در عرصه خلق آثار خود می شویم. متریالی که می توان از آن به عنوان یک رکن اساسی برای طراحی سقف استفاده نمائیم کناف است. کناف به ورق های گچی با روکش مقوایی گفته می شود که با پرس و تحت فشار قرار دادن توسط دستگاههای پیشرفته تولید می شود و با استفاده از یراق آلات کاربردی و برش آسان می شود به صورت دکوراتیو در سقف پذیرائی و حتی نشیمن از آن استفاده بهینه برد و قابلیت رنگ پذیری یکی دیگر از محاسن آن است. و می توان به سهولت هر طرحی را به واسطه تغییر حالت و فرم پذیری کناف اجرا نمود و در بعضی از طراحی ها با دمیدن متریالهای چوبی در آن می شود زیبایی به خصوصی را به سقف در حال اجرای خود القا نمائید.

#### 2-3- طراحی مینیاتور و باریسل:

هنگام طراحی و اجرای کناف اگر از مدل نواری در گوشه های سقف پیروی می کنید و با مرکزیت تهی روبرو می شوید و در فکر شما نصب یک لوستر برای تزئین فضای پذیرائی می گذرد دست نگه دارید و در ابتدا می توانید از نقش های مینیاتور توسط نقاشان حرفه ای در این زمینه استفاده نمائید (منطبق با دکوراسیون به سبک کلاسیک) و یا باریسل که در قسمت سقف آشپزخانه در مورد آن توضیحاتی دادم را در طراحی خود بگنجانید و لازم به ذکر است که هر چه اندازه سطح این مقطع بیشتر باشد و متریالی با وسعت بیشتری به کار ببرید مطمئنا شاهد زیبایی هر چه تمام تر در سقف می باشید.

### 3-3- نورپردازی مصنوعی:

در قسمت پذیرائی تنها نوری که می توانیم به عناصر به کار رفته در محیط در زمان تاریکی القا کنیم نور مصنوعی می باشد و آن به این صورت انجام می پذیرد که در نقطه مرکزی سقف از یک لوستر با قابلیت تنظیم تعداد لامپ و روشنائی نسبت به میزان استفاده در موارد خاص، همچنین لامپ های هالوژن در قسمت های عرضی کناف های دکوراتیو و لامپ هایی با طیف پراکنده در نوارهای پنهان (مخفی) برای کناف می تواند به ما در نورپردازی مناسب کمک زیاد بکند. در ضمن لامپ هایی که به طور جداگانه برای نورپردازی عناصر نصب شده بر روی دیوار قرار گرفته اند نیز به مجموعه ما اضافه می شوند و این نکته را نیز در نظر داشته باشید که هر چه از طیف های نور بیشتری در محیط پذیرائی استفاده نمائید مطمئنا در مواقعی که به آنها نیاز پیدا می کنید شما را همراهی می نمایند و ستونی بر اجرای هر چه بهتر میزبانی شما استوار می سازند.

### 4-3- متریال کف:

در ساختار کلی ساختمان های مسکونی متریالی که برای کف از آنها استفاده می کنند بسیار حائز اهمیت بوده و می تواند تکمیل کننده تمام عناصر در طراحی منزل شما باشد. متریال هایی که برای کف خانه می توان استفاده نمود را به 5 مورد پر کاربرد تقسیم می نمایم.

1-سرامیک: این متریال یکی از رایج ترین مصالح کاربردی در کف ساختمان است. و دارای محاسن و معایبی نیز می باشد. از محاسن آن باید به نصب آسان، شیب بندی، تنوع رنگ، تنوع سایز و دارای سطوح نرم و زبر اشاره نمود و برای معایبی که اغلب با آن روبرو هستیم باید از سرما پذیر بودن آن در فصل زمستان و شکستگی و ترک در اثر برخورد جسم سخت نام برد.

2-سنگ: متریالی مانند سنگ به دلیل طبیعی بودن آن نسبت به سرامیک هزینه ای اضافه بر سازمان را به ما تحمیل می کند ولی گذشته از هزینه می توان به نکات مثبت و محاسن بلقوه ای در این متریال اشاره نمود از جمله زیبایی و شکوه، تنوع رنگ، کاربرد در تمام نقاط ساختمان، قابلیت استفاده در سایز های بزرگ (اسلب) و مقاومت بالا در برابر سرما و گرما و همچنین سائیدگی .

3-چوب: معمولاً برای منازلی که در مناطق ییلاقی ساخته می شود از کف پوش چوبی استفاده می نمایند و دلیل اول آن فراوانی در چوب و دوم تعریق کمتر آن است و در مناطق شمالی به دلیل رطوبت بالا اگر از کف پوش های معمولی استفاده شود مرتباً شاهد خیس شدن سطح آنها خواهیم بود ولی اگر متریال کف را به چوب تغییر دهید این مشکل به وضوح از بین می رود. در منازل شهری که از رطوبت خبری نیست هم می توانید از این متریال استفاده نمائید(پارکت) ولی زیاد مقرون به صرفه نمی باشد و به جای آنها می توانید از لمینت استفاده نمائید (توضیحات در ادامه)

4-لمینت: این نوع متریال در واقع از محصول خام MDF تولید می شود و در ضخامت کمتر و مقاومت خوبی در مقابل عوامل سرما و گرما را به خود اختصاص داده است. از محاسن آن به رنگ بندی متنوع در طیف رنگی چوب و سفید می توان اشاره کرد همچنین قیمت نسبتاً کمتری نسبت به چوب و سنگ دارد و در مورد معایب آن باید به مقاومت پائین در برابر برخورد اجسام سخت و سنگین اشاره کنم که موجب شکستگی در سطح آن شده و برای تعویض یک قسمت باید تمامی لمینت ها از نصب خارج شده و بعد از تعویض آن قسمت دوباره نصب گردد که باعث انفجار در نظم و چیدمان

منزلمان می شود و دیگر عیب آن ایجاد فضای مناسب برای حشرات مختلف و انتشار آنهاست و اگر قصد استفاده از این نوع کفپوش را دارید حتماً قبل از نصب با یک متخصص کنترل حشرات خانگی تماس بگیرید و با نظرات ایشان نسبت به نصب اقدام نمائید. در ضمن در برابر آب نیز مقاومت کمی را دارا می باشند.

### 5- وینیل (کفپوش PVC)

همانطور که در قسمت آشپزخانه اشاره هایی به جنس کفپوش های وینیل نمودم درفضاهای نشیمن و پذیرائی نیز می توان از آنها استفاده کرد و دارای معایب و محاسنی نیز می باشد. از محاسن آن باید به راحتی نصب،تنوع رنگ،استحکام مناسب و منتقل کننده گرمای مناسب از کف باشیم و در مورد معایب آن باید به مقاومت پائین در برابر سرما و خارج شدن از مکان نصب،آسیب پذیری در برابر جسم های سنگین و خراشیدگی آسان و برخورداری از روکش ضعیف در برابر آب و سائیدگی اشاره نمود.

### 3/5 رنگ متریال

اگر بخواهیم به مطالب گفته شده در مباحث قبل درمورد رنگ بیفزایم در درجه اول باید به رنگ متریال کف پوش نشیمن و سپس پذیرائی اشاره کنم که بسیار مهم و همانطور که در تعریف کف به آن اشاره نمودم تکمیل کننده در مبحث طراحی می باشد و در مورد رنگ بندی آن باید به رنگ مبلمان، پرده،دیواروحتی عناصر دکوری مانند فرش و قاب های عکس رنگی توجه نمود که به راحتی مسیر ما را در انتخاب این جزء از عناصر هموار می سازند و این پیشنهاد بنده را هم در دستور کار خود قرار دهید که هرچه رنگ کف پوش بازتر باشد (روشن تر) باعث انتقال انرژی مثبت بیشتری به اشخاص ساکن منزل می شود و در نهایت طی گذراندن زمان طولانی متوجه اثرات خیلی خوب در طریقه رفتاری خانواده خود می شوید و همچنین باعث پیشرفت و راهبرد اهدافتان در تمام مراحل زندگی می شود.

### 3/6 خصوصیات متریال کف

از جمله خصلت هایی باید متریال های به کار رفته در کف ساختمان و محیط و اشخاصی که با آن دست و پنجه نرم می کنند داشته باشند باید از انتقال انرژی مثبت و همخوانی رنگبندی با محیط ، همچنین استحکاک بالا، راحتی در هنگام راه رفتن و مقاومت بالا باشند و در هنگامی که قصد

تعویض آن به ذهنتان خطور کند بتوانید به راحتی در این راستا قدم بردارید .



# فصل 5

**ورود ممنوع**

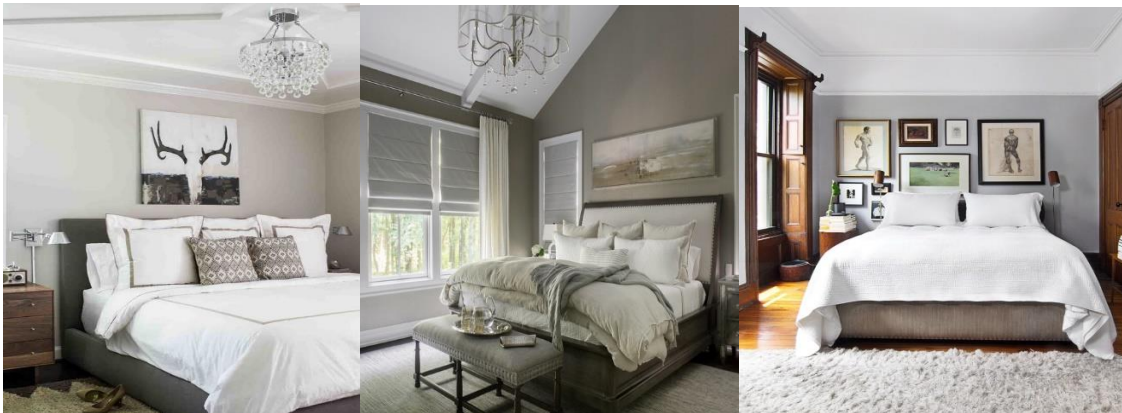
**(privet aria)**

# فضای خصوصی

از فصل 1 تا به این جا هر مطلبی که به آن اشاره نمودیم مربوط به بخش عمومی در منزل شما بود. منظور از عمومی بودن در معرض دید و حتی رفت و آمد در آن محیط است که توسط خانواده شما و حتی میهمانان میسر می باشد ولی در این بخش تمرکز من به مکان خصوصی منزل شما یعنی جایی که دسترسی به آن محدود می باشد و شامل اتاق خواب خانواده، اتاق کودک، اتاق نوجوان و غیره می باشد. در ضمن در این بخش حمام هم عضو جدا نشدنی از آن می باشد چرا که خصوصی ترین محل در این فضا می باشد.

## 1- اتاق خانواده (domih room)

منظور از اتاق خانواده همان اتاقی است که به پدر و مادر (سرپرستان) اختصاص داده می شود و دارای عناصر خاص نسبت به دیگر اتاق ها می باشد و در ادامه به 6 مورد حیاتی که در زمان طراحی باید آنها را در این اتاق درج نمود اشاره می نمایم.



برای مشاهده تصاویر بیشتر روی عکسها کلیک کنید

1-1-ابعاد: (size the room)

در علم معماری و طبق ظوابط نقشه کشی پلان های مسکونی برای درج اتاق های خانواده که به اصطلاح به آنها مستر روم هم می گویند باید حداقل 20 متر مربع را به آن فضا اختصاص دهند و این نسبت به ابعاد مختلف لوازمات داخل متغیر می باشد و به نظر من برای این گونه از اتاق ها باید مترژی بین 25 تا 30 متر را در نظر گرفت و دلایل آن را در مباحث بعدی برای شما ذکر می نمایم.

## 2-1- حمام خصوصی: (private bath room) (master room)

همانطور که در مبحث ابعاد ذکر کردم به اتاق های خانواده مستر روم نیز می گویند و دلیل اصلی آن وجود حمام و سرویس بهداشتی فرنگی خصوصی متعلق به سرپرستان خانواده می باشد و این امر می تواند از جنبه سهولت نیز نقش بسیار خوبی را از خود اعمال سازد چرا که هنگام استحمام دیگر نیاز به عبور از فضای عمومی و اتاق های دیگر نیست و به راحتی می توان در فضای خصوصی خود دست به تعویض لباس زد. ابعاد این حمام ها معمولاً بین 3 تا 5 متر مربع می باشد. و بهتر است که زمان اجرا حتماً به خروجی های هوا نیز توجه لازم را داشته باشید تا زمانی که استفاده شما از حمام به اتمام می رسد هوای رطوبتی سریعاً به خارج از اتاق هدایت شود و در غیر این صورت مرتباً با بو و نم رطوبت در اتاق خود روبه رو می شوید.



**برای مشاهده تصاویر بیشتر روی عکسها کلیک کنید**

## 3-1- تخت و اکسسوری (bed and Ac) {bed room} {bed room}

یکی از ارکانی که باید در انتخاب تخت برای اتاق به آن توجه کنید ابعاد و رنگ آن می باشد که باعث همخوانی و یا از هم گسیختگی برای طراحی شما در محیط اتاق خواب می شود و در همین راستا باید اشاراتی به ابعاد آن نیز داشته باشم. تخت های خانواده به طور

استاندارد عرض 180 سانتی متر و طول 2 متر را در بر می گیرند و گذشته از طول، عرض تخت را می توان به 160 سانتی متر یا 2 متر نیز تغییر دهید و مهمترین بخش بعد از انتخاب تخت و تشک مورد استفاده، اکسسوری های کاربردی در آن می باشد. و به 3 مورد از آنها در ادامه اشاره می کنم.

1- اکسسوری کثوئی زیر تخت: در بعضی از موارد با تغییر فصل امکان نگهداری لباس های گرم در کمد های اتاق کمی دور از انتظار است زیرا لباس هایی که معمولاً برای فصل زمستان استفاده می شوند از ضخامت های زیادی نسبت به لباس های تابستانی برخوردارند و باید محفظه ای را برای نگه داری از آنها برای سال بعد در نظر بگیرید و بهترین گزینه قرار دادن آنها در کشوی زیرین تخت است و به دلیل طراحی با عرض و طول زیاد تمامی آنها را در خود جایی می دهد.

2- پریز برق متحرک: من مطمئنم که شما هم از آن دسته از افرادی هستید که دوست دارید هنگام خواب دسترسی آسانی به یک یا چند پریز در مجاور تخت خود داشته باشید و بتوانید به راحتی از آنها برای شارژ موبایل، تبلت و لب تاپ خود استفاده نمایید. برای حل این مشکل سازنده های اکسسوری دست به ساخت پایه های متحرکی زدند که روی آنها 4 تا 6 خروجی برق 220 ولت با ورودی های مختلف شارژی می باشد. و می توانید به راحتی هر جای اتاق خوابتان آن را با خود حمل نموده و دیگر نگران کمبود یا دور بودن پریز برق نباشید.

3- میزهای آپشنال جمع شونده: در بعضی از اوقات برای نوشتن مطالب یا در هنگام بیماری و برای صرف غذا به یک میز در روی تخت نیاز می شود و سازنده این مدل اکسسوری را به بازار روانه کرده اند که کاربردی مانند میز کار به شما می دهد و می توانید به راحتی آنرا از کنار تخت باز نمائید و بعد از استفاده توسط جک های

بادی و گازی به کار رفته شده در آن به صورت کاملاً اتوماتیک کنار تخت جمع می شود و در ضمن این اکسسوری ها قابل جدا شدن نیز می باشند و معمولاً به صورت ثابت در جایی قرار نمی گیرند.

#### 4-1- آینه و میز آرایش:

اگر به خاطر داشته باشید از دلایل نصب آینه در فیلترینگ ورودی نکاتی را اشاره نمودم ولی در مستروم آینه اساسی ترین مکان را به خود اختصاص می دهد و قرارگیری آن به روی میز آرایش است. میز آرایش خود به تنهایی دارای خصوصیات مختلفی می باشد از جمله اندازه و ارتفاع آن باید بین 80 تا 110 سانتی متر باشد و استاندارد آن 90 سانتی متر است. از لحاظ عمق 60 سانتی متر و طول آن هیچ محدودیتی ندارد و بستگی به شرایط و اندازه ی کلی اتاقان بر حسب متر مربع دارد و در ضمن میز آرایش حتماً باید در نقطه مرکزی دراور و یراق آلات استفاده شود و برای صندلی نشیمن گاه مکانی ایجاد نمائیم.

#### 4-1- اتاق لباس (Dressing room)

اگر در اتاق خوابتان فضایی بین 6 تا 8 متر مربع توانستید ایجاد کنید (مربوط به اتاق های بزرگ بین 30 تا 40 متر مربع) آن را به فضای نگه داری، آویز لباس، دراور یراق آلات لباس و غیره اختصاص دهید. پیشنهاد من به شما ایجاد 100 درصدی این مکان در منزلتان است چرا که نیاز به فضای بیشتر برای نگه داری لباس یک رکن اساسی برای هر شخص به شمار می آید و مطمئن باشید پشیمان نخواهید شد.



## 6-1- نور طبیعی و مصنوعی

در راستای بهبود و ارتقای طراحی در اتاق های مستروم و در جایگیری های آن معمولاً یک پنجره بزرگ برای تابش نور خورشید تعبیه می شود و تأثیر آن در آرامش اتاق حاصل می گردد. همانطور که در مبحث آشپزخانه، نشیمن و پذیرایی توضیحاتی برای سقف و طراحی آنها ارائه نمودم در مورد مستروم نیز باید به آن اشاره کنم چون طراحی عنصر در این فضا نیز بسیار حائز اهمیت می باشد و بعد از مبحث طراحی و اجرا مهمترین بخش، نورپردازی به صورت مصنوعی (لامپ) می باشد و به صورتی باید قرار بگیرد که نیازهای ما را از لحاظ کیفیت و میزان نور بر طرف سازد. معمولاً در اتاق های مستر از یک آویز در مرکز و لامپ های مخفی در لبه کناف استفاده می شود.

## 2- اتاق کودک (child room)

برای خانواده هایی که خداوند به آنها کودکی هدیه داده است باید جایگاهی اختصاصی به نام اتاق کودک را به آن هدیه اختصاص دهیم و مسلماً دارای خصوصیات کاملاً متمایز از اتاق های دیگر می باشد. و به 6 مورد از آنها اشارات مخصوص در این مبحث می نمایم.

### 1-2- ابعاد (size child room)

با در نظر گرفتن فضای کلی منزل می توان اتاقی با حداقل سائز 8 متر مربع و حداکثر 20 متر برای کودک خود در نظر بگیرید و کاملاً بستگی به نقشه معماری و چگونگی فضا سازی در آن دارد. اندازه اتاق کودک به تعداد آنها نیز بستگی دارد یعنی اگر هدیه خداوند 2 یا 3 کودک حتی با فاصله زمانی 1 یا 2 سال از هم باشند مسلماً در ملزومات

اختصاص داده شده با آنها نیز باید تجدید نظر کرده و فراتر از حالت معمول فضا در اختیار آنها بگذارید.

## 2-2- تخت خواب کودک

کودک یا نوزاد از فضای تخت کمتری نسبت به دیگر اتاق های خواب بهره می گیرد و ساینز آنها را می توان از طول به 1 متر و عرض را به 80 سانتی متر در نظر بگیریم البته ارتفاع آنها هم بسیار حائز اهمیت می باشد و نامی که به آن در صنعت ساخت تخت اختصاص داده اند، جان پناه کودک می باشد و ارتفاع آن بین 70 تا 90 سانتی متر در نظر گرفته می شود و نکته دیگری که سازنده های این مدل تخت ها مورد توجه قرار می دهند نصب اکسسوری گهواره ای برای هنگام خواب کودک می باشد. که بسیار مهم است.



**برای مشاهده تصاویر بیشتر روی عکسها کلیک کنید**

## 3-2- کمد ملزومات کودک:

منظور از ملزومات آن وسائلی است که کودک و نوزاد نیاز 100٪ به آن ها دارند مانند (لباس های خواب، وسایل بازی، ملزومات تعویض، پوشک، شیر خشک و غیره) و برای نگهداری آنها به یک کمد مخصوص که برای این نیاز طراحی شده است احتیاج داریم و در هنگام خرید آن، به یک مورد بسیار مهم باید توجه داشته باشید که این کمد تا چه سالی می تواند برای کودک شما مورد استفاده قرار گیرد زیرا اگر در انتخاب آن دقت

نکنید باعث پرداخت هزینه های زیادی برای تعویض سالیانه آن نسبت به رشد کودکان می شوید.

#### 4-2- رنگ و المان موثر:

اگر از ابتدای کتاب تا به این مبحث دقت نموده باشید نکات بسیاری را در مورد انتخاب رنگ محیط و فضا برای شما شرح داده ام و در مورد اتاق کودک این مسئله دارای اهمیت دو چندان می باشد چون کودک و نوزاد در ابتدای مسیر زندگی شان هستند و اولین عنصری که با آن دست و پنجه نرم می کنند شناخت رنگ هاست و اگر در انتخاب و به کار گیری آنها دقت کافی را نداشته باشیم مطمئناً در روحیه و شادابی کودکان در زمان طولانی اثرات منفی گذاشته و هنگامی که به سن 8 سالگی می رسد شخصیتی پرخاشگر و زودرنج پیدا می کند می توانید از رنگ های آرامش بخش در این فضا و اتاق استفاده نمائید مانند (آبی آسمانی، صورتی کمرنگ، نارنجی، زرد، سبز، بنفش و سفید) و دیگر نگران بی خوابی های کودک خود که حاصل از رنگ محیط است، نباشید.

#### 5-2- تهویه مخصوص ( Special ventilation )

نوزاد و کودک به طور کلی دارای مقاومت پائین تر نسبت به بدن بزرگسالان می باشند و در همین راستا برای کنترل دمای اتاق هنگام خواب برای کودکان تدابیر به خصوصی را باید بیندیشید و برای بهبود آن از دستگاه های چرخشی هوا که به صورت اتوماتیک عمل می کنند استفاده نمائید. این نوع دستگاه ها به غیر از کنترل دما در محیط اکسیژن نیز تولید می کنند و با کپسول های کوچکی که در آنها قرار داده اند باعث تزریق اکسیژن کافی به فضای اتاق کودک و نوزاد می شود. اگر دسترسی به این مدل دستگاه ها برایتان مقدور نمی باشد به وسیله یک دماسنج و قرار دادن آن در بالای تخت کودک میزان دما را بر حسب سانتی گراد در فصل پائیز و زمستان روی  $20^0$  درجه و در فصل تابستان و بهار روی



16<sup>0</sup> تا 17<sup>0</sup> درجه تنظیم نمائید چون دمای بالا و تعریق کودک باعث خطرات مرگباری برای آنها می شود همچنین دمای پائین تر از حد معقول برای آنها نیز موجب اختلال در کارآئی عضوهای بدنشان می شود. پیشنهاد من تهیه دستگاه های اتوماتیک کنترل دماست و باعث تسویه هوا نیز می شوند و شما را از نگرانی خارج می سازند.

## 6-2- نور طبیعی و مصنوعی:

در بیشتر موارد شاهد آن هستیم که خانواده ها برای خواباندن کودک خود در زمان های نیمه روز دست به پوشاندن پنجره ها زده و کودک را با فریب این که به انتهای روز و تاریک شدن هوا رسیده اند این عمل را انجام می دهند و این کار باعث ایجاد دوگانگی در تنظیم خواب آنها می شود و شب ها به سختی می توان خواب آنها را به چشم دید و اکثرآبی تابمی کنند. تأثیر نور طبیعی در این اتاق به مراتب بیشتر است و اگر قصد دارید کودک خود را منظم به زمان خواب روز و شب نمائید باید از ابتدا به آن یاد بدهید که موقع روز در ساعت معین به تخت برود و شب نیز رأس ساعتی مشخص نیز همین کار را انجام دهد و گذشته از مبحث خواب باید به القای روحیه و حس آزاد بودن در جایگاه پنجره در اتاق اشاره کنم زیرا کودک شما دارای حس کنجکاوی می باشد و باید آن را به وسیله ی نور طبیعی برایش میسر سازیم و در مباحث بعدی به نقش گل و گیاه و فضا سازی های خارج از منزل و در حیاط یا پشت بام می پردازیم. در خصوص نور مصنوعی باید به آویز و لامپ های سقفی پنهان اشاره کنم زیرا کودک نیز در هنگام خواب مانند دیگر اعضای خانواده نباید نور به صورت مستقیم به چشمانش برخورد نماید و آن را در طیف پراکنده و مخفی باید به کار برد.

3-اتاق کار (home office)

اگر شغل شما وابستگی کامل یا حتی نسبتاً با محیط زندگیتان دارد باید یک اتاق را به این مورد اختصاص دهید. نامی که در مبحث معماری و طراحی داخلی به آن داده شده، (home office) یا اتاق کار است و انواع مختلفی از قبیل کارگاهی، مطالعاتی دارد. اگر بخواهیم تخصصی به آن اشاره کنم این است که باید نسبت به هر حرفه ای تجهیز شده باشد. مثلاً اگر شما یک مهندس معمار هستید نیاز به یک میز رسم پلان و اتود دارید همچنین میز کار با کامپیوتر اختصاصی که در این مورد وارد جزئیات باید بشود و مانند دفتر کارتان که در بیرون از منزل است آن را تجهیز نمائید.

**برای مشاهده تصاویر بیشتر روی عکسها کلیک کنید**



### 1-3- ابعاد اتاق

معمولاً در خوشبینانه ترین حالت ممکن محیط اگر از محدودیت فضا در پلان منزلتان مبرا باشید و بتوانید به راحتی محیط اتاقی را برای کار در منزل در نظر بگیرید می توانید اندازه 12 تا 15 متر مربع را به آن اختصاص دهید همچنین برای این محیط حتماً باید دسترسی آسان از درب ورودی میسر شود چون بعضی از مواقع همکار شما قصد دیدارتان را در دستور کار خود قرار می دهد و ملاقات ایشان با شما باید در منزلتان صورت گیرد و در محیط کاری که برای خود در نظر گرفته اید و اگر دسترسی از درب ورودی به home office دور باشد همکار شما مجبور به طی کردن حریم و فضای خصوصی و عمومی

منزلتان می شود و این مسئله بسیار ناپسند بوده و موجب شکسته شدن حریم خانواده شما می شود.

## 2-3- اکسسوری و میز کار:

شما برای بهره گیری بهتر از اتاق کارتان در منزل نیاز به عناصر و ارکان مختلف دارید که مهمترین آن میز کار می باشد. مسائلی که باید در این مورد مد نظر قرار بدهید در درجه اول ابعاد صحیح و استاندارد میز است و این ابعاد بستگی به میزان فضای موجود برای اختصاص به محل کار شما دارد ولی در حالت معمول و استاندارد میز کار خانگی باید مشخصات زیر را دربر گرفته باشد. (عرض و عمق آن از ۵۰ تا ۶۵ سانتی متر، طول ۹۰ تا ۱۱۰ سانتی متر و ارتفاع ۷۰ تا ۷۵ سانتی متر) میباشد. لذا نسبت به کارآیی و شغل شما این اندازه ها قابل تغییر است. در درجه دوم تمرکز ما جلب مبحث اکسسوری میز و محل کار می شود و این که چه مواردی می توانند در بهبود و سهولت دسترسی به وسائل مختلف به ما یاری رسانند در این مبحث به 5 مورد از اکسسوری ها اشاره می نمایم.

1- چراغ مطالعه: این اکسسوری به راحتی می تواند شما را در راستای پدیدار شدن بهتر اجرا و نوشتار روی میز کارتان یاری کند و معمولاً برای موارد خاص که نیاز به صرف انرژی و برق نیست با خاموش کردن چراغ های اتاق از آن برای راهبرد کارهایتان استفاده نمائید.

2- دراور پلاس: منظور از این اکسسوری دراورهایی (کشوهای اضافه بر سازمان) هستند که جدا از کشوهای میز کار به صورت اختصاصی در کنار آن قرار می گیرند و در واقع کارآیی آنها ایجاد فضای بیشتر برای شماس است که به راحتی می توانند همانند یک دست سوم عمل کنند و به آسانی هر آنچه شما می خواهید را در خود جای دهند. این

گونه اکسسوری ها به صورت چرخ دار (ترولی) نیز موجود می باشند و برای سهولت بیشتر میتوانید از آنها نیز استفاده نمایید .

3-ست رومیزی اداری: این اکسسوری ها معمولا به صورت متنوع و نسبت به سلیقه و دکوراسیون شما طراحی شده است که میتواند نظم خوبی را برای جایگیری ملزومات نوشتاری و یادداشت برداری ایجاد نمایند و شامل (کاغذ یادداشت، جا خودکاری، زیردستی نوشتاری، منگنه وغیره) می باشد و موردی که در انتخاب آنها باید مدنظر بگیرید اندازه و سایز آنهاست چرا که برای میز کار خانگی به صورت استاندارد استفاده از یک اکسسوری رومیزی کامل موجب کم شدن فضای فعالیت شما بر روی میز میشود و در مورد بعدی میتوانم به اکسسوری دیگری اشاره کنم که میتواند این مشکل را برایتان برطرف سازد.

4-شلف دیواری: منظور از شلف طبقه های ایجاد شده دیواری هستند که در فضای نشیمن پذیرائی اتاق خواب و دیگر فضاهای موجود در منزل نقش ایجاد فضا برای جایگیری ملزومات دکوری را ایفا می کنند ولی در اتاق کار و در مجاورت میزی که به فعالیت های روزانه شغلیتان می پردازید شلف ها مانند اکسسوری عمل می کنند و می توانند برای نگه داری کتاب ها، مجلات، ملزومات، نوشت افزارها و غیره مورد استفاده قرار گیرند و بسیار حائز اهمیت می باشند.

5-سطل زباله: شاید در ذهن شما این اکسسوری یک مورد پیش پا افتاده و معمول باشد ولی اگر بخواهیم به چشم تخصصی به آن نگاه کنیم باید به اهمیت نظم و نظافت محیطی در اتاق کار بپردازیم که بسیار مهم می باشد و انتخاب صحیح سطل زباله مناسب از نظر اندازه و کارایی می تواند این مسیر را برای ما هموار سازد و از انزجار محیطی جلوگیری نماییم.

### 3-3- تأثیر رنگ محیط برای اتاق کار:

یکی از مهم ترین مسایلی که در اتاق های کار باید به آن توجه کافی داشته باشیم انتخاب رنگ آرامش بخش و دور از تلاطم است. و آن به این دلیل است که اگر بخواهیم در محیط کارمان پیشرفت بسزایی داشته باشیم سه رکن بسیار حائز اهمیت می باشد که در علم روان شناسی نیز به آن اشاره هایی شده است. مورد اول رنگ به کار رفته شده در محیط است که نباید از رنگ های تند مانند قرمز زرد پر رنگ و نارنجی استفاده نمود و یکی از دلایلی که بیشتر از رنگ قهوه ای / سفید / طوسی و آبی استفاده می کنند القای آرامش به محیط می باشد. مورد دوم عایق بندی صحیح و اصولی صدا در دفتر کار یا home office میباشد چون یکی از مهم ترین دلایلی که میتوان باعث از بین بردن تمرکز شخص در محیط کار شود صدای ناهنجار شنیده شده ی بیرون از محیط می باشد. مورد سوم نور است. در ادامه مبحث به تشریح آن به صورت تخصصی می پردازم.

### 3-4- اهمیت نور:

از ابتدای کتاب تا به این مبحث بسیار در مورد اهمیت نور برای فضاهای طراحی شده در محل سکونت شما نکاتی را ذکر نمودم و همان طور که متوجه شده اید هر بخش و فضا نسبت به کار آیی آن در میزان و نوع طیف نور متفاوت است. در مورد اتاق کار باید به دو صورت طیف نوری خود را بکار ببریم. در ابتدا به آن نور هایی توجه کنید که نیازتان را برای اجرا و نقش آفرینی راجع کارتان را برطرف می سازند مانند نور مخفی کناف سقف و لایتینگ هایی که طیف پراکنده داشته و مستقیم نور را به محیط القا نمی سازند و مورد دوم نورهای نقطه ای است که چشم گیر ترین آن لامپ چراغ مطالعه می باشد که مرتباً با آن سروکار دارید و باید از چراغ های اتوماتیک که قابلیت تنظیم نور برایشان میسر می باشد استفاده نمایید و دلیل آن جلوگیری از آسیب دیدگی چشم در موارد مختلف نور محیطی است که با تنظیم آن می توانید کار خود را نیز بهتر پیش ببرید.

یکی دیگر از نور های نقطه ای هالوژن ها می باشند که میتوانند به خوبی برای روشن ساختن فضای طراحی شده به صورت مختلف بکار گرفته شوند . و بهترین راه برای استفاده درست از آنها ایجاد طیف نور مهتابی و آفتابی به صورت مخلوط می باشد . مورد دیگری که باید به آن اشاره کنم نور طبیعی محیط است چرا که شخص شما اضافه بر نور مصنوعی برای پیش برد کارهایتان مسلما به نور طبیعی برای شارژ روحیه خود نیز احتیاج دارید و در صورت حذف آن باعث انزجار روحی می شوید و در کار و زندگی خود پیشرفتی حاصل نمی کنید.

### 3/5 کتابخانه

از ابتدای اختراع خط نوشتاری و درج گفتار و ثبت وقایع تاریخی و علمی در طول سالیان گذشته روی پوست حیوانات سپس بعد از اختراع کاغذ از جنس چوب، ما در عصر جدید شاهد به وجود آمدن کتاب ها و مطالب تحقیقاتی برای بالا بودن دانش خود هستیم و این را مدیون گرد آورندگان این مطالب و شاهد شکل گیری کتاب های متعدد می باشیم. کتابخانه دقیقا مکانیست که می توان به راحتی برای نگهداری کتابهای ارزشمند به آن تکیه کنیم و اشاره ی من در این مبحث کتابخانه های خانگی می باشد در بسیاری از منازل مسکونی شاهد ایجاد مکان و فضایی برای کتابخانه های مختلف حتی کوچک هستیم ولی اگر بخواهیم کمی تخصصی تر به این مسئله پردازیم باید این عنصر را در فضای کار یا اتاق مطالعه ارجاع دهید زیرا برای این چنین کتابخانه ها نیاز به فضای بزرگ تر از یک طبقه بندی کوچک داریم و گذشته از مبحث طبقه و قفسه بندی باید به عایق بودن صدا در آن مکان توجه کافی را به عمل آوریم . همانطور که در مبحث home office اشاره هایی به عایق نمودن آن محیط از جهت صوتی نمودم بهتر است که کتابخانه را نیز در این مکان اجرا کنید که از خصوصیات عایق بودن و مطالعاتی پیروی می کند و بستر را برای دسترسی آسان به هر نوع کتاب و مطالعه برای ما باز می کند.



برای مشاهده تصاویر بیشتر روی عکسها کلیک کنید

3/6 متر یال کف دیوار /

در علم معماری یکی از روزنه های انتقال صدا از کف ساختمان است و به صورت شنیدن صداهای ناهنجار توسط جابجایی اسباب خانه و صحبت کردن با صدای بلند از طبقه های زیرین و بالایی آپارتمان به واحد مسکونی شما می باشد و برای جلوگیری از این مسله در انتخاب متر یال برای کف و سقف اتاق کار باید به اکوستیک بودن برای آن توجه زیادی داشته باشیم و از کفپوش های خاص با قابلیت کنترل و منهدم نمودن صدا استفاده نمائیم مانند (موکت با حداقل ضخامت 2 سانتی متر، پنل های اکوستیک ، پلی یورتان ، فوم شانه تخمه مرغی وغیره) و در نظر داشته باشید که هر کدام از متر یال ها قابلیت رنگ بندی متنوع می باشند و مطابق با رنگ به کار رفته شده در دکوراسیون خود آنها را مورد استفاده قرار دهید همچنین برای دیوار ها هم می توانید متر یالهای اکوستیک استفاده نمائید مانند (فوم اسفنج کراسلینک، عایق صوتی هر می، فوم دو طرفه صاف، وغیره) و بعد از اجرای آنها و پوشاندن توسط گچ های ساختمانی کاغذهای دیواری یا فعالیت های دکوراتیو خود را انجام دهید و به محیط کار خود روح شاداب ببخشید.

# فصل 6

پہنچ خانوادگی



## فضا سازی حیاط ، بالکن و پشت بام (LAND SCAPING)

به طور کلی به تمام فعالیت هایی که برای محیط بیرون از منزل و محل سکونت انجام می پذیرد فضا سازی (LAND SCAPING) می گویند و معمولا 3 گزینه مکانی برای ما نمایش داده می شود: 1- حیاط ، 2- بالکن و 3- پشت بام و قصد داریم به ترتیب برای هر کدام به 6 عنصر مهم توجه نشان دهیم و نکاتی را ذکر نمایم.

### 1/1 فلاور باکس و کاشت درخت (Flower box and)

### Planting Tree

گیاهان و موجودات سبز متصل به زمین (درختان) بسیار ارزشمند هستند و بیشترین عامل انرژی مثبت دست آنهاست و باید برای کاشت درختان و گل ها علم کافی داشته باشیم چون این محیط خارج از محل سکونت و سقف قرار گرفته است که باعث آشتی با طبیعت میشود حذف آن . درختان به دلیل تولید اکسیژن می توانند همانند یک فیلتر هوای آلوده مخصوصا در محیط های شهری عمل کنند و باعث از بین رفتن انرژی های منفی ، بیماری های تنفسی و روانی شوند و برای این گونه زند گیهای شکل گرفته در شهرها دسترسی مرتب به همچنین فضاهایی ممکن است کمی با سختی ما را مواجه کند اعم از ترافیک ، شلوغی های مردمی ، کمبود جای پارک و مشکلات دیگر از قبیل و باید ذکر کنم که کلید این مشکل در دستان شما است و می توانید با اجرای فضا سازی و کاشت درخت در حیاط منزل خود به خوبی آن را مسیر سازید . درختانی که معمولا در حیاط کاشته می شوند باید دارای سایه خوب و

برگ های پهن باشند و این خصلت باعث پیش برد در روند فضا سازی ما طبق ضوابط معماری می شود و مطمئن باشید شما هراقدامی که در حیاط برای تولید گیاه انجام بدهید هیچ مغایرتی با مقررات ساختمان نداشته و در مقابل مورد تحسین نیز قرار می گیرید و نکته ای که باید ذکر کنم این است که اگر حیاط شما جزیی از محدوده مشاء در مجتمع مسکونی است دارای پارکینگ اتومبیل برای دیگر آپارتمان ها نیز می باشد و در این صورت از دستورا لعمل بالکن برای فضا سازی خود استفاده نمائید زیرا در غیر این صورت با همسایه ها وارد مشکل خواهید شد.درختانی که برای حیاط خود می توانید استفاده نمائید شامل (سروخمره ای ، کاج ایرانی ، چنار ، صنوبر ، بید مجنون وغیره)هستند که می توان سایبان نیز آنها را نامیدو برای ایجاد فضای دلنشین نزدیک خود از جعبه های گل قابل حمل که به اصطلاح به آنها فلاور باکس (FLOWER BOX) نیز می گویند استفاده نمائید.



**برای مشاهده تصاویر بیشتر روی عکسها کلیک کنید**

**1/2 فضا سازی سنگی و آجری چینی کف:**

برای اجرای هر چه بهتر فضا سازی و لنداسکیپ حیاط باید متریال هایی بادوام بالا را در دست داشته باشیم چرا که ارتباط مستقیم با تغییرات آب و هوایی ممکن است به آنها آسیب برسانید و باعث شکستگی و سائیدگی در سطح آنها شود. بهترین متریالی که برای فضا

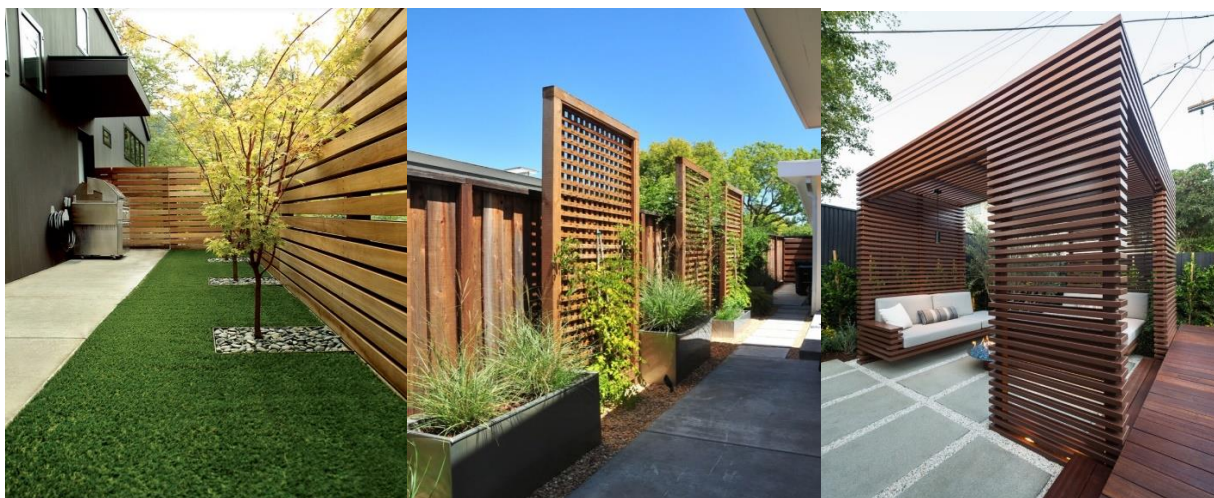
سازی و ایجاد نیمکت و حتی باریکیو باید از آن استفاده نمود سنگ است و انواع آن شامل (سنگ های گرانیت ، تراورتن ، کوارتزیت و آنتیک ) می باشد و گزینه ای با دوام بالاتر از سنگ مطمئنا پیدا نخواهید نمود.

همچنین برای پوشش کف محیط های خارج از منزل و حیاط نیز باید مانند سنگ به مقاومت آن هم توجه کافی داشته باشیم، زیرا بیشترین فرسایش اغلب برای پوشش های کف به وجود می آید و دلیل آن یخ زدگی ، نشست زمین و تابش نور خورشید در تابستان می باشد و بهترین پیشنهاد برای این پوشش ها متریالهایی از قبیل (سیمان ، آجر ، سنگ فرش های رسوبی و دگرگونی ، سنگ مرمر ، سنگ گرانیت ، چوب و مزائیک ) می باشند و باید نسبت به سبک طراحی خود و رنگ های استفاده شده در محیط از آنها استفاده نمایید و پیشنهاد من همان آجر چینی گفته شده در تیر می باشد زیرا دوام و جلوه خوبی به خلق اثر شما می بخشد.

### 1/3 دیوار کاذب و آلاچیق

در مبحث فضا سازی حیاط همیشه طراحی های سبز بر روی دیوار مد نظر قرار می گیرد و برای جلوگیری از آسیب به متریال های آن اقدام به اجرای دیوار کاذب می نمائیم به صورت قالب فلز و نصب چوب های با مقاومت بالا بر روی آن (TERMO WOOD) و می توانیم دیوارهای کاذب با قابلیت نگهدارندگی بالا برای نصب فلاور باکس و تزئین توسط گیاهان بادوام اجرا سازیم همچنین یکی از عناصری که می تواند در فضا سازی به ما کمک زیادی بکند آلاچیق است (کلبه مسقف بدون دیوار ) و با اجرای درست مطابق با متریال های با دوام و زیبا می توانیم در بهبود خلق اثر خود قدم محکم و بلندی برداریم به گونه ای که بتوانید در فصل های سرد نیز با تجهیز کردن آن استفاده بهینه برای پیکنیک های خانوادگی خود در منزل ببرید و متریال هایی که می توانید برای اجرا سازی آلاچیق استفاده نمایند

شامل (چوب ، بتن ، سفال) برای سقف) و فلز) می باشد که بهترین آن اسکلت فلزی با سقف چوب یا سفال است.



برای مشاهده تصاویر بیشتر روی عکسها کلیک کنید

1/4 آب نما

اگر بخواهم از جذب انرژی در محیط لنداسکیپ صحبت‌هایی را به عمل بیاورم باید به وجود آنها اشاره کنم زیرا بهترین گزینه برای انتقال آرامش و دور کردن انرژی های منفی در محیط می باشد و در اجرای آن باید به مواردی که بسیار حائز اهمیت می باشد توجه کافی داشته باشید شامل :

- 1- کف سازی و عایق کاری کف برای جلوگیری از نشت آب به زمین
- 2- انتخاب متریال با قابلیت فرسایش کمتر در مقابل جریان آب
- 3- لوله کشی درست و استفاده از تاسیسات مهندسی
- 4- برای آبنماهای مدرن بهتر است از یک شیشه سکوریت بلند برای جریان آب از بالا به پائین استفاده نمائید.
- 5- انتقال صحیح بدون نشت رطوبت شریانهای برق و کابل های آن برای فضا سازی حیاط و پشت بام

1/5 استخر و دوش (pool and shower)

همانطور که در مباحث قبل اشاره نمودم. آب نشانه حیات برای تمام موجودات روی زمین می باشد و قدرتی که برای القای انرژی در محیط زندگی ما می تواند از خود بروز دهد در هیچ عنصر دیگری نمی توانید آن را دریافت کنید زیرا دقیقا همین آب است که بدن ما را استوار نگه می دارد و یکی از مواردی که می توانیم برای شادابی پوست و روح خود از آن استفاده نمائید آب تنی یا شنا کردن است و برای منازلی که محدودیت فضا و مکان برایشان معنا ندارد اجرای استخر یک رکن اساسی و غیر قابل حذف می باشد. اندازه و طرح آن باید مطابق با سبک و مدل اجرائی نما و

حتی طراحی داخلی شما باشد. اجرای استخر باید توسط متخصصان و مجریان مجرب انجام پذیرد زیرا برای هدر نرفتن و آب بندی باید از متریال های مخصوص و آرما توربندی بتنی استفاده نمایند و مسله دیگری که باید به آن توجه داشته باشید تاسیسات آبی و انتقال کابل های برق است چرا که در صورت اجرای نادرست احتمال بروز حادثه به حد نهایی خود می رسد و موجب خطرات جانی برای شما می شود، برای استخرهای مسقف که معمولا در طبقه زیرین خانه اجرا می شود می توانید فضاهایی برای رختکن و استحمام نیز ایجاد نمائید و با قرار دادن دوش و محفظه ی لباس های تمیز به خوبی از آنها بهره ببرید.



**برای مشاهده تصاویر بیشتر روی عکسها کلیک کنید**

1/6 مبلمان ، آتشکده و باربیکیو (FURNITURE THE LANDSCAP. FIREPLACE AND BBQ )

در فضا سازی باغی و حیاط منازل این سه رکن می توانند آرامش را به ما القا سازند و حس خوب و دلنشین در ما پدیدار کنند و برای اجرای هر یک از آنها باید به نکات زیر توجه کافی داشته باشید.



برای مشاهده تصاویر بیشتر روی عکسها کلیک کنید  
**(FURNITURE IN THE LANDSCAP) 1- مبلمان :**

اگر در فضای حیاط از نیمکت های سنگی استفاده نموده اید نیازی به خرید و تهیه مبلمان نمی باشید و با فراهم سازی تشک هایی با قالب مطابق با طرح نیمکت های اجرا شده بهترین بهره را می توانید از آن محیط به اختیار بگیرید و در غیر این صورت و زمانی که طراحی شما سوق به چیدمان مبلمان دارد باید در متریال آن دقت نمایید . مبلمان های چوبی برای این محیط از مقاومت پائینی برخوردار هستند و باید از اسکلت های فلزی با چیدمان مناسب با قابلیت جدا سازی نشیمن گاه ابری و پارچه ای استفاده نمائید که در مقابل تغییرات آب و هوایی در فصل های مختلف بسیار مقاوم بوده و می تواند نقش خود را در اجرا سازی یک پیکنیک خانوادگی خوب در محل سکونت شما به بهترین شکل ایفا کند.

**( FIREPLACE ) 2- آتشکده :** در قدیم برای اطلاع رسانی وجود خطر و روشنایی در قله کوه یا دشت های وسیع از سازه های خشتی برای روشن کردن آتش استفاده می نمودند و آن آتشکده نام داشت و با گذشت سالیان زیاد و به

وجود آمدن تکنولوژی این وسیله ای که زمانی کاربرد بسیار مهمی را در زندگی و امنیت ساکنان شهرها از خود ایفا می نموده در عصر جدید باعث محدود شدن آن و استفاده در خانه های مسکونی شده است. در درجه اول باید به شکل شومینه ای و در درجه دوم به شکل های مختلف برای گرم کردن محیط های بیرون از منزل و بدون سقف مورد استفاده قرار می گیرد، و متریالی که برای آن مدنظر قرار می دهند ظروف کاسه ای نسبتاً بزرگ می باشد که از جنس فولاد ساخته می شوند و در برابر حرارت حاصل از آتش مقاوم است.

(BBQ) 3- باربیکیو: برای پختن و گریل کردن گوشت و دیگر اغلام غذایی به مکانی نیاز داریم که بتوانیم برای این هدف بهترین بهره را ببریم و با روشن سازی ذغال یا گاز باعث به عمل آمدن مواد اولیه غذایی شویم و به آنها در زبان لاتین باربیکیو و در زبان فارسی منقل می گویند و چون قصد داریم در این کتاب با الفاظ مهندسی طراحی آشنا شوید بهتر است که از همان واژه لاتین برای توضیحات بیشتر استفاده نمایم، باربیکیو معمولاً به 2 صورت قابل اجرا می باشد.

1) باربیکیو متحرک و قابل حمل: طراحان این نوع باربیکیو ها دست به انقلابی بزرگ در این صنعت زده اند و با ساختن مدل های مختلف از این دستگاه و قابل حمل بودن آنها راحتی چشمگیری را برای اشخاصی که قصد استفاده و پخت و پز در محیط های لند اسکپ خانه یا پیکنیک های بیرون از محل سکونت را در نظر دارند میسر می سازد و متریالی که برای اشتعال در آنها مورد استفاده قرار می گیرد در اکثر مواقع ذغال می باشد ولی در محیط خانه به خاطر دردسترس بودن می توان از گازهای شهری نیز استفاده نمود.

2) باربیکیو ثابت: این گونه از باربیکیوها معمولاً به صورت ثابت از متریالهای آجری، سنگی یا سنی ساخته می شود و نه تنها قابل حمل نمی باشند بلکه نمی توان از گاز نیز در آنها استفاده نمود زیرا در تغییرات آب و هوایی فصلی باعث فرسودگی و

پوسیده شدن لوله های انتقال گاز می شود و خطر جدی ، جان شما را تهدید می نماید و یکی دیگر از معایب آن غیر قابل شستشو و تمیز نمودن است و مرتبا با این مسئله دست و پنجه نرم می نمایند تا آنجایی که امکان دارد از مدل قابل حمل و شستشو آن استفاده می نمایند لذا از نظر بهداشتی نیز مورد تائید می باشد.

## 2- فضا سازی بالکن (Land escape in the Balcon)

این گونه فضا سازی ها اغلب برای آپارتمان ها اجرا می شود که از فضایی به نام حیاط بهره نبرده و نمی توانند به طور مخصوص یا مداوم از آن استفاده نمایند و بهترین گزینه برای اجرای لند اسکپ برای محیط زندگیشان در بالکن به مقیاس کوچک نسبت به حیاط و فضای باز می باشد.



**برای مشاهده تصاویر بیشتر روی عکسها کلیک کنید**

## 2/1 فلاور باکس ، گلدان های قابل حمل (flower box)

همانطور که در مبحث فضا سازی حیاط فلاور باکس را تشریح نمودم ، در این بخش نیز از اهمیت و کاربرد آن در بالکن می خواهم صحبت کنم و نکاتی را برای شما ذکر نمایم. جعبه های گل در محیط های کوچک مانند تراس و بالکن معمولا به صورت



مخصوص روی نوار فلزی جانپناه قرار می گیرد و می توانیم با استفاده از گیاهان رونده با رشد سریع مانند ( پاپیتا ، پتوس ، سیسوس و فیلودندرون) یک حصار و پوشش مناسب برای ایجاد فضای خصوصی و جلوگیری از مشرفیت همسایه ها برای خود و خانوادیتان ایجاد نمائید. همچنین با استفاده از گلدان های قابل حمل سبک و مستقر بر روی زمین امکان کاشت گیاهان برگ پهن و گل های با ماندگاری بالا / فضای بالکن را مطهر و دلنشین بسازیم.

## 2/2 مبلمان و چیدمان

اگر از بالکن نسبتاً بزرگ به ابعاد  $3*4$  ی  $4*5$  برخوردار هستید بهترین گزینه برای ایجاد نشیمن گاه مبلمان است و می توانید به تعداد 7 با 8 نفره به صورت اشکال هندسی چیدمان پذیرد. لازم به ذکر است که منظور از مبلمان همان هایی هستند که در محیط لند اسکپ حیاط درموردش توضیحاتی دادم و متریاال استفاده در آنها باید فلز یا پلاستیک باشد و از مقاومت بالا پیروی کند.

## 2/3 نور طبیعی و مصنوعی

همانطور که از اسم این مبحث مشخص است بالکن خود دارای نور طبیعی در طول روز می باشد و نیازی به نورهای مصنوعی در فاصله زمانی روز نمی باشد ولی اگر در زمان شب و تاریکی بخواهیم از بالکن استفاده بهینه ببریم باید از نور های مصنوعی با روشنایی پراکنده استفاده نمائیم و بیشترین طیف نور را در مرکز قسمت بالای مبلمانمان قرار دهیم زیرا بیشترین زمان استفاده و نشیمن در این نقطه انجام می پذیرد و می تواند به تنهایی در القای انرژی مثبت و حس دلنشین طبیعت نقش بسیار چشمگیری را از خود ایفا کند.

## 2/4 آب نما

با توضیحاتی که در مطالب مبحث حیاط به آن اشاره نمودم مسلماً معنی آنها و طریقه اجرای آن به درستی برای شما نمایان شده است. در مورد بالکن نیز باید طبق ضوابط گفته شده و همسان با محیط و فضای بالکن آب نمایی را اجرا سازید که مطابق طراحی و سبک دکوراسون شما باشد. همچنین می توانید خود را به زحمت ننداخته و وارد مبحث اجرای آب نما نشوید و به صورت آماده از شرکت های تخصصی در این مورد یک آب نمای حرفه ای قابل حمل تهیه نمائید و در عرض چند دقیقه آن را نصب کنید و مطمئن باشید از این تصمیم خود پشیمان نخواهید شد و جلوه خوبی را به منظره ایجاد شده بخشیده و محیط را پر از انرژی مثبت میکند.

## 2/5 فیلترینگ شیشه ای

برای محصور نمودن بالکن و جلو گیری از مشرفیت همسایه ها به غیر از گل های رونده می توانید با نصب شیشه های مشجر به وسیله ی پایه های فولادی مقاومت آن را در برابر باد و عوامل جوی پایدارسازید و این محیط را برای خود و خانواده کاملاً خصوصی و منحصر به فرد نمائید. همچنین شرکت هایی در این عرصه می توانند تخصص خود را برای اجرای هرچه بهتر طراحی شما در اختیارتان بگذارند و می توانید از نمونه کارهای متعدد آنها برای پیشبرد هدفتان استفاده نمائید.

## 2/6 باریکیو (BBQ)

طبق توضیحاتی که در مورد باریکیو و انواع آن در مباحث قبل و حیاط به آن اشاره نمودم می بایست فضایی برای کباب کردن و حتی گرمایش طبیعی در محیط بالکن یا تراس نیز ایجاد نمائیم. ممکن است با محدودیت فضا روبرو شوید ولی ایجاد باریکیو (BBQ) در این مکان بسیار کار آمد و ایجاد حس خوب و آرامش برای مواقعی که به

عنوان شومینه می خواهید از آن استفاده کنید برای شما تداعی می شود و در محیط دکوراسیون بالکن همانند یک هسته با مرکزیت انتقال انرژی مثبت عمل می کند.

### پشت بام (ROOF GARDEN) 3- پشت بام

اگر منزل شما در آخرین طبقه از مجتمع می باشد که بالکن و حیاط خانه با هم ادغام شده است می توانید به راحتی وارد یک طراحی بسیار خلاقانه با دید باز با هر سبک و متریال شوید به گونه ای که نیازی به خروج از منزل نداشته باشید و اوقات فراغت خود را به راحتی در قسمت (ROOF GARDEN) خود سپری کنید. کلمه روف گاردن در اصل معنی پشت بام با طراحی باغ را می دهد و بسیار درست است چرا که شما هر اقدام و طراحی که بر روی پشت بام منزل خود انجام می دهید در نهایت منتهی به شکل گیری مکانی برای رفع خستگی؛ اوقات فراغت برای خانواده شما می شود و می توانید این فضا را در منزل های مسکونی شخصی نیز ایجاد کنید و شرط اجرا نمودن آن مشرفیت همسایه ها و قوانین شهرداری می باشد که با جستجو حتی کوچک می توانید از مقررات آن اطلاع پیدا کنید.



## 3/1 کاشت درخت و فلاورباکس

همانطور که در مبحث فضا سازی حیاط ذکر نمودم کاشت درخت و نوع آن بسیار حائز اهمیت می باشد ولی درمورد انجام این کار برای پشت بام باید به نکاتی توجه داشته باشید شامل:

1-تهیه های گلدان های بزرگ و خاک مرغوب برگ (به دلیل وزن سبکتر از خاک معمولی و جلوگیری از ایجاد فشار مزاعف به سقف)

2-تهیه درختان برگ پهن با تنه باریک

3-عایق بندی و ایزوگام چندلایه برای جلوگیری از نفوذ آب

4-استفاده از سیستم های آبیاری قطره ای برای جلوگیری از هدر رفتن آب و بالا بردن وزن خاک گلدان ها

مطمئن باشید اگر به این مواد دقت کافی نشان ندهید طی گذشت زمان کوتاهی شاهد خرابی و ایجاد نم از سطوح زیرین سقف طبقه های پائین می شوید و برای بهتر شدن پوشش گیاهی به مراتب از فلاور باکس یا جعبه های گل تزئینی با رنگ های ناقل انرژی استفاده نمائید و مطمئن باشید بالاترین نتیجه را می توانید از آن خود نمائید.

## 3/2 ایجاد فضای جذب ویتامین D

مطمنا بارها توسط متخصصان پزشکی به شما و نزدیکانتان سفارش شده است به رفتن زیر نور خورشید و آفتاب و این سوال برای شما ایجاد شده که چرا و چه خصوصیتی می تواند داشته باشد . اصل ماجرا از این قرار است که نور خورشید باعث انتقال ویتامین D به بدن انسان می شود و یکی از مهم ترین نیاز های حیاتی برای جذب کلسیم ، رفع پوکی استخوان

و حتی برای درمان بعضی از سرطان های مزمن نور خورشید و جذب ویتامین D می باشد و شما در طراحی منزلتان لند اسکپ پشت بام به راحتی می توانید فضایی را برای آفتاب گرفتن ایجاد نمائید البته به صورتی که مشرفیت و دید همسایه ها را مسدود نموده باشید و اسم آن مکان را اتاق ویتامین بگذارید و در تابستان برای خود جذب و ذخیره نمائید.

### 3/3 چتر بازشو

معمولا برای استفاده روزانه از فضای Roof Garden باید سایه بانی متحرک ایجاد نمائیم که به آن ها چترهای باز شو نیز می گویند و بهره گیری از فضا را به حداکثر امکان برسانیم و حضور خود و خانواده را محدود به ساعات شب نمائید. پشت بام و طبیعت ساخته شده توسط دستان خلاق شما نیاز به دور هم بودن و توجه شما دارد و این مسئله را بسیار مورد توجه قرار دهید چون همانطور که روح را در جسم شما خداوند دمیده به درختان نیز زندگی و انرژی را هدیه کرده است.

### 3/4 سقف کاذب و مبلمان

سوال ایجاد شده در ذهن شما برای این تیترا مسلما چگونگی ایجاد سقف جدید با احتساب و هدف پائین آوردن وزن سقف و جلوگیری از ضربات ناشی از آن است برای این مورد باید به سقف های کاذب کشویی و جمع شونده اشاره نمائیم و نقطه فشار و تمرکز وزن آن بر روی دیوارهای باربر و برشی می آید که به اصل سازه هیچگونه ضربه یا فشاری وارد نمی کند حتی موجب ترک های کوچک در سقف های طبقه پائین نیز نمی شود و باید بر اساس نوع اسکلت ساختمان خود و چگونگی اتصال شبکه های سقفی مانند شناژ اقدام به تهیه و اجرای این گونه سقف های کاذب نمائید.

مبحث مبلمان به دلیل اینکه قابل فرسودگی و مقاومت پائین در مقابل تغییر دما و تابش نور خورشید می باشد برای ما بسیار مهم و نگهداری از آن از اهدافمان می باشد و همانطور که

در مبحث حیاط به انتخاب مبلمان با متریال فلزی اشاره نمودم ، برای پشت بام نیز باید از همان دستورات اجرایی پیروی نمایید و سعی کنید وزن آنها را نیز در این مکان مورد توجه قرار دهید زیرا هرچه نسبت به انتخاب متریالهای مناسب و سبک دقت کافی به عمل آورید مطمئنا شاهد دوام بالا و تخریب ناپذیری سقف و دیگر اجزای اسکلت ساختمانمان می باشیم.

### 3/5 کف سازی مناسب

امروزه اگر در حالت معمول به پشت بام منزل خود سرزنید بیشترین متریالی که برای پوشش عایق کاری آن به کار رفته است ایزوگام با انواع مختلف می باشد . اگر قصد اجرای روف گاردن برای خانواده را در سر دارید باید برای پوشش کف نیز از متریالهای سبک و قابل تعویض آسان استفاده نمایند و پیشنهاد من چوب های ترمو و چمن های مصنوعی می باشد که به راحتی می توان وزن ایجاد شده در هر متر مربع سقف را به حداقل رسانید و بهترین بهره را از نظر زیبایی نیز به این محیط هدیه دهیم.

### 3/6 جانپناه

شاید در ذهنتان جانپناه یک دیوار کوتاه بر سر پرتگاه پشت بام منزلتان باشد ولی منظور من آن نیست چون دیواره ای که در آن محل ایجاد شده است حد نهایی سقف می باشد و بسیار برای ایجاد دورهمی و امنیت خانواده مخصوصا بچه ها خطر ناک است و باید یک جانپناه جدا و حداقل با فاصله ای 2 متر از دیواره اصلی پشت بام به وسیله متریالهای خاص مانند فلاور باکس های قفل شو و حصار های چوبی ایجاد نمائیم و امنیت خانواده را به حداکثر ممکن برسانیم .

## خاتمه

امیدوارم که در این کتاب توانسته باشم موارد و مباحث کاربردی و حیاتی را به شما و محیط زندگیتان القا نموده باشم و در نهایت موجب شکوفایی و خلق اثر توسط شما که بزرگترین موهبت خداوند به بشر است شده باشم و شاهد ایجاد آثار کوچک و بزرگ خلاقانه در منزل و محل سکونت خود باشید .