

بِسْمِ اللَّهِ الرَّحْمَنِ الرَّحِيمِ

تقدیم به ساحت مقدس حضرت زهرا

که چشمهایم برای زیارت صبحش بیدارند.....

مجید رحیمی زمستان ۸۶

فهرست:

Ulead Video Studio 10

۲	مقدمه ای بر نرم افزار
۲	آشنایی با محیط کار
۶	منوها
۹	کتابخانه
۱۰	تنظیمات پیش فرض
۱۳	کپچر کردن Capture
۱۷	ویرایش فایل های تصویری در نمای تایم لاین TimeLine
۲۶	ویرایش فایل های صوتی در نمای TimeLine و Audio View
۲۹	زیر نویس (متن) Title
۳۰	افکت ها (Transition) Effect
۳۱	فیلتر های ویدیویی Video Filter
۳۲	خروجی گرفتن از پروژه

سلام دوست عزیز امیدوارم از این مجموعه نهایت استفاده رو برده باشی . اگر مشکلی هم داشتی میتونی با ایمیل من در میان بگذاری . به هر چیزی که فکر کنی بدستش میاری فقط کافیه در جهتش قرار بگیری .

Ulead Video Studio 10

مقدمه ای بر نرم افزار

این نرم افزار یکی از نرم افزارهایی است که در زمینه کار بر روی فیلم، عکس و صدا توسط یکی از شرکتهای سازنده نرم افزار در کشور آمریکا ساخته شده است از دیگر محصولات این شرکت می توان به نرم افزار Ulead Photo Impact اشاره کرد. شرکت Ulead با یکی دیگر از شرکتهای سازنده نرم افزار بنام Adobe رقابت تنگاتنگی دارد. چون اکثر نرم افزارهایی که توسط این دوشرکت تولید می شود در زمینه ویرایش فیلم و عکس صدا است.

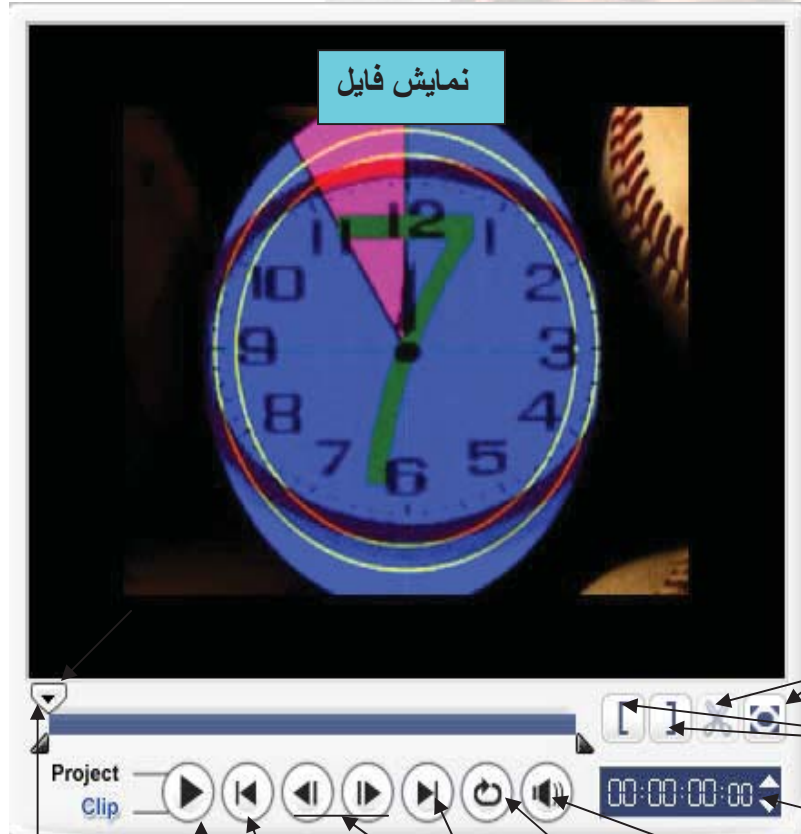
باید توجه داشت که این نرم افزار باید در موقعه نصب با سیستم PAL نصب شود تا با سیستم پخش کشورمان سازگاری داشته باشد سیستم PAL نشان دهنده تعداد فریم های است که ما در هر ثانیه می بینیم که در این نوع سیستم پخش ۲۵ فریم در ثانیه است ولی در سیستم NTSC حدود ۲۹ تا ۹۹ فریم در ثانیه است که بیشتر در کشورهای غربی استفاده می شود.

آشنایی با محیط کار

ابتدا با محیط کار پایین نرم افزار آشنا می شویم. قسمتهای اصلی این نرم افزار :
۱. نوار منو ۲. برگه ها ۳. پنجره ها ۴. پنجره پیش نمایش ۵. پانل تدوین و تنظیمات
اجزای محیط کاری:



پنجره پیش نمایش



نمایش فایل

وقتی ما یک فایل را چه در کتابخانه و چه در نوار پانل تدوین در حالت انتخاب قرار داده فایل مورد نظر ما داخل این پنجره فعال می شود و ما می توانیم فایل خود را در حالت اجرا در بیآوریم.

۱) بزرگ کردن پنجره

۲) ایجاد یک برش در مکانی که خط زمانی قرار دارد

۳) ایجاد یک نشان شروع و پایان که باعث حذف نقاطی میشود که انتخاب نشدند.

نشان دهنده زمان

قطع کردن صدا

تکرار کردن مکرر فایل

به حرکت در آوردن فایل در هر صدم ثانیه به جلو و یا عقب

خط زمانی

فعال کردن فایل
PLAY

پریدن به ابتدای فایل

پریدن به انتهای
فایل

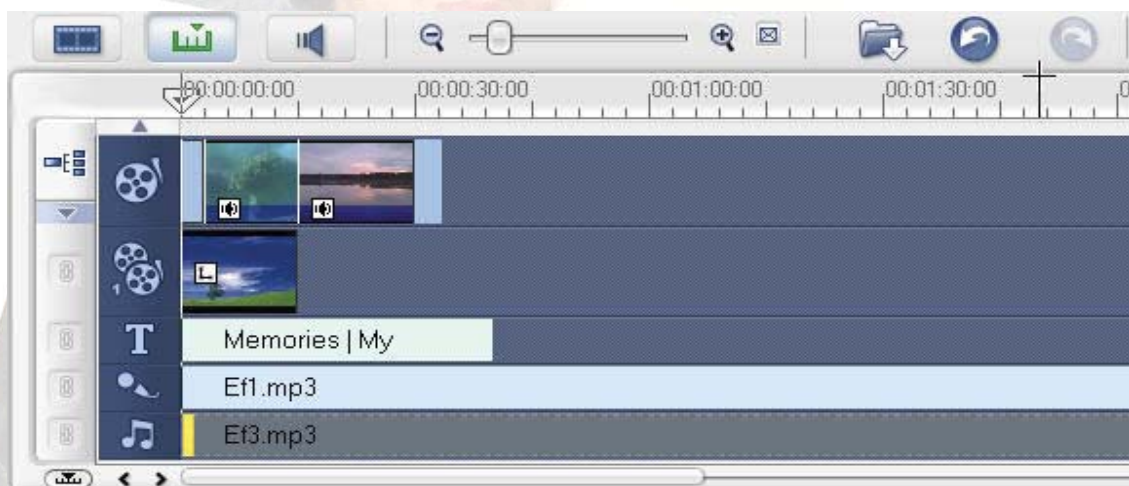
پانل تدوین یا نوار تایم لاین

در این قسمت ما می توانیم هر نوع عملیات ویرایشی را بر روی فایل های خود انجام دهیم مثل کلیپ های ویدیویی و صوتی و متن ها و افکتها.
پانل تدوین یا همان نوار تایم لاین را ما می توانیم در ۳ حالت استفاده کنیم .

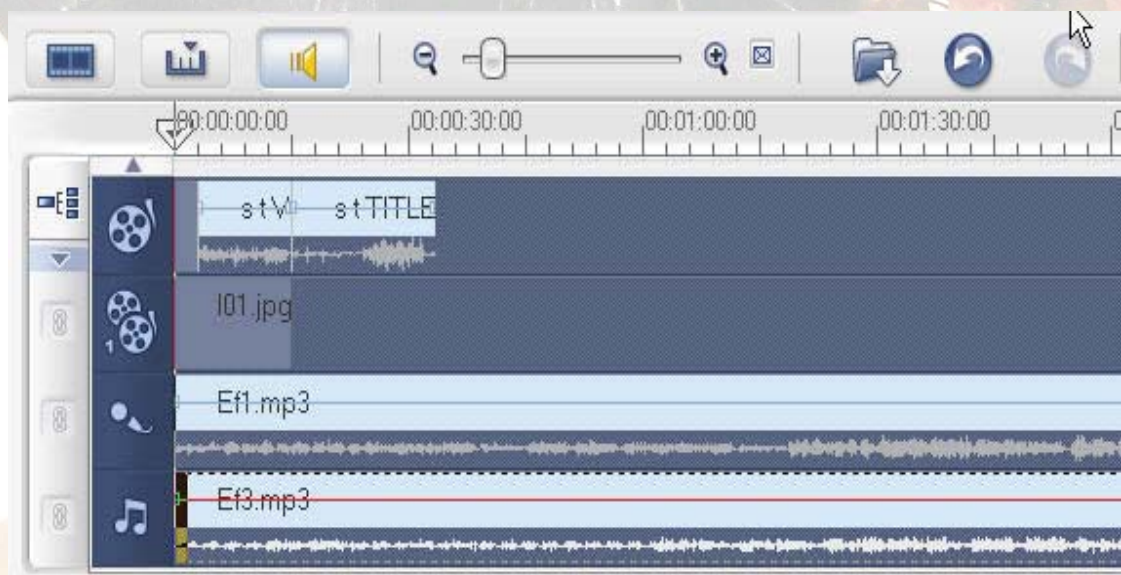
Audio View (3 TimeLine View(2 StoryBoard View(۱

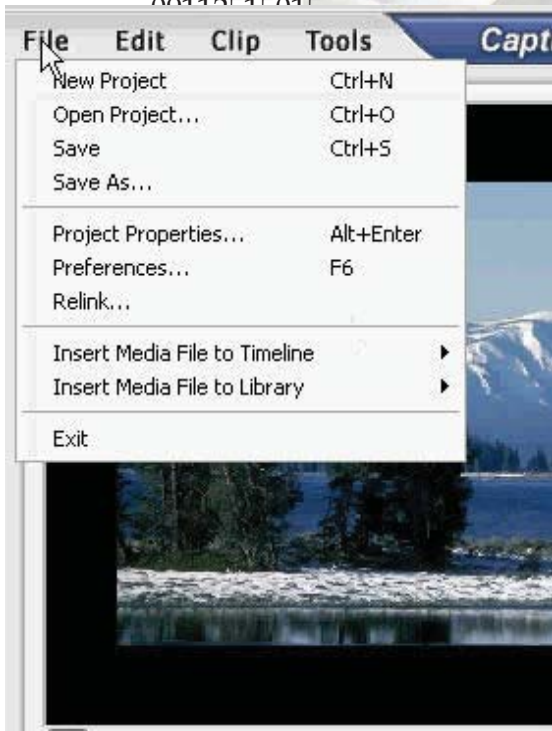
۱) نمای استریو بورد : در این حالت هر فایل تصویری در یک نمای مربع شکل و جدا قرار دارند. در این حالت می توانید به یک عکس یا کلیپ فیلتر اعمال کنید و یا بین آنها ترانزیشن قرار دهید (فیلتر و ترانزیشن را ادامه توضیح می دهیم)

۲) نمای تایم لاین:
که شامل ۴ شیار است. ۲ شیار مربوط به فایل های تصویری
که قابل افزایش است در بخش (ویرایش فایل های تصویری در نمای تایم لاین) توضیح داده میشود.
و ۲ شیار هم برای فایل های صوتی و ۱ شیار مربوط به متن ها
(در ادامه این بخش کاملتر توضیح داده می شود)



۳) نمای صدا :
این بخش عملیات بر روی صدا ها است در این نما حتی می توان روی صداهای فایل های
تصویری نیز عملیات مورد نیاز را انجام داد.
(در ادامه این بخش کاملتر توضیح داده می شود)





منو

File منوی (A)

1) **New Project**: برای باز کردن پروژه جدید

2) **Open Project**: برای باز کردن پروژه قبلی

3) **Save, Save AS**: برای ذخیره کردن پروژه

4) **Project Properties**: برای دیدن و تنظیم کردن مشخصات پروژه.

5) **Preference**: برای تنظیمات برنامه و محیط کاری. (در بخش تنظیمات پیش فرض توضیح داده می شود)

6) **Relink**: اگر روی یک فایل در پنجره پروژه کلیک کنیم و این گزینه را انتخاب کنیم پنجره‌های باز می شود و ما می توانیم بجای این فایل فعلی فایل جدیدی را در کتابخانه خود جاگزین کنیم.

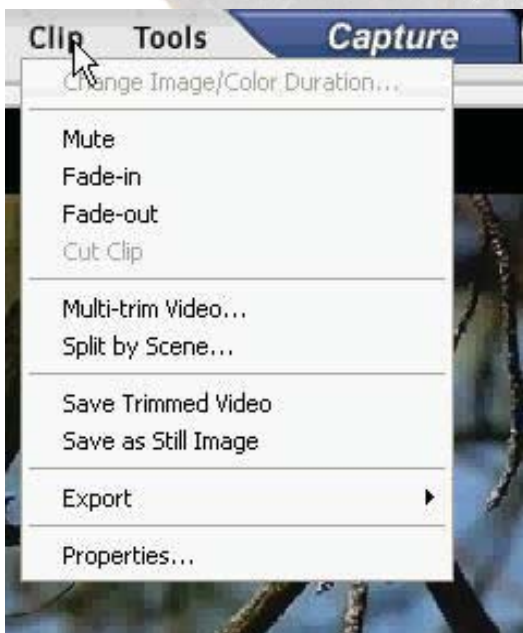
7) **Insert Media File to TimeLine**: وارد فایل ها بصورت مستقیم در نوارهای تدوین (فایل عکس فیلم و یا صدا).

8) **Insert Media File to Library**: وارد کردن فایل ها به پنجره کتابخانه. (فایل عکس فیلم و یا صدا).

Edit منوی (B)

در این منو میتوان عملیات هایی از قبیل **Cut, Copy, Paste, Delete, Undo, Redo** را انجام داد.

Clip منوی (C)



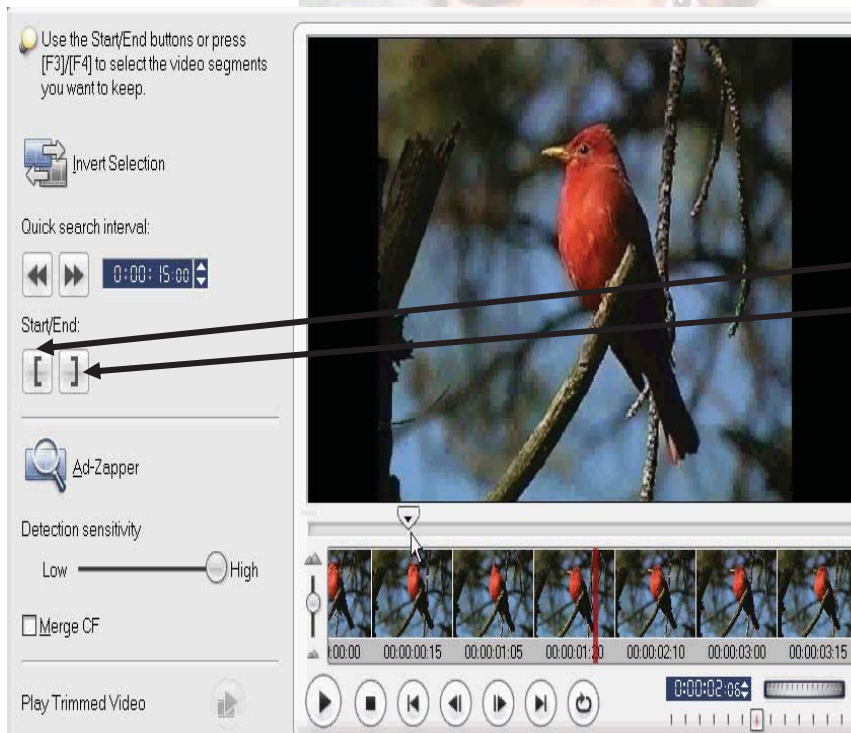
1) **Change Image...**: برای تغییر زمان عکس.

2) **Mute**: برای قطع کردن صدای فیلم.

3) **Fade-In, Out**: ایجاد محو شدن در ابتدا و انتهای فیلم.

4) **Cut Clip**: هر جا که نوار خط زمانی یا نوار کنترل قرار دارد و یا در زمان پخش کلیپ هر نقطه ای را که **Stop** بدهیم و این گزینه را انتخاب کنیم کلیپ ما از همانجا برش می خورد و برای حذف یک محدوده ابتدا و انتهای آن را انتخاب کرده و می توانیم **Delete** کنیم.

۵) **Multi-trim Video...** برای ایجاد چند برش در فیلم وقتی این گزینه را برای فیلم انتخاب کنیم پنجره زیر باز می شود و ما با دقت بیشتری می توانیم رو فیلم خود مدیریت کنیم.



در این پنجره می توان **Start , End** نقاطی را که می خواهیم برش دهیم مثلاً فایل را **Play** کرده و وقتی به نقطه مورد نظر رسیدیم **Stop** کرده و دکمه **Start** را انتخاب می کنیم و برای نقطه **End** هم به همین صورت عمل میکنیم و به همین صورت می توانیم نقاط دلخواهی را بر حسب نیاز برش داد. توجه کنید که بجز آن نقاطی را که **Start , End** آنها را مشخص کردیم بقیه نقاط حذف می شود.

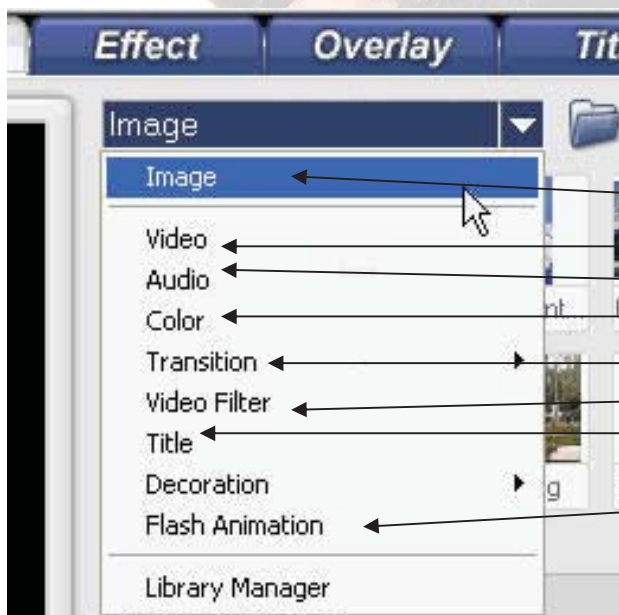
۶) **Split-By Scenes** این گزینه برای اسکن کردن کلیپ است (برای بازرسی سریع)

۷) **Save Trimmed Video**

اگر ما یک کلیپ و یا قسمتی از یک کلیپ بریده شده را انتخاب کرده باشیم و این گزینه را انتخاب کنیم همان قسمت از کلیپ را برای ما به طور پیش فرض در مسیر دسکتاپ ویندوز ذخیره کرده و به کتابخانه فایلها اضافه می کند. (ایجاد کننده با همان پسوند پیش فرض فایل مورد نظر).

۸) **Save as Still Image**

با انتخاب این گزینه اگر در هر نقطه ای از کلیپ در حالت **Stop** باشیم یک عکس گرفته و به کتابخانه عکس ها اضافه می کند.



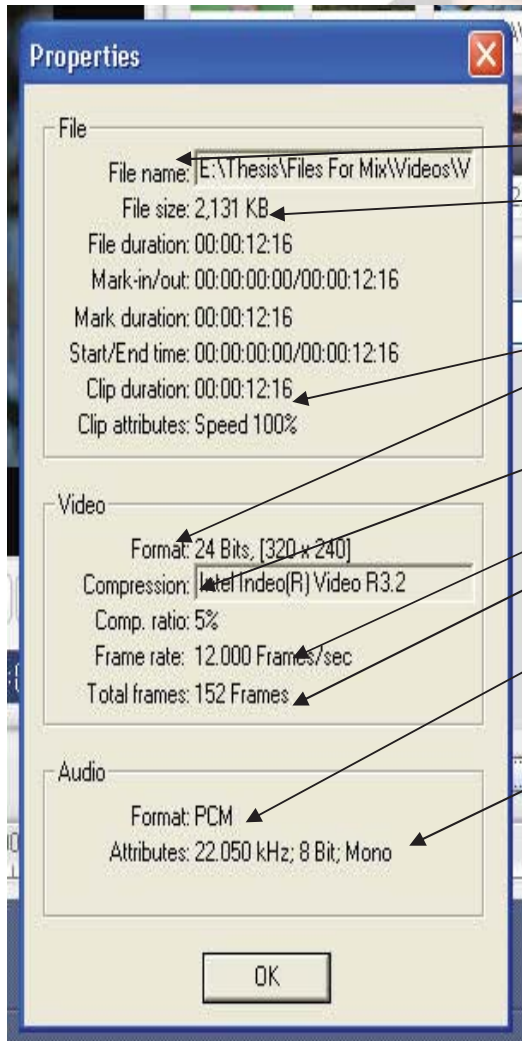
- کتابخانه عکسها
 - کتابخانه فیلم ها
 - کتابخانه صداها
 - کتابخانه رنگها (برای قرار دادن یک تک رنگ بین کلیپها)
 - کتابخانه ترانزیشنها
 - کتابخانه فیلترها
 - کتابخانه متن ها
 - کتابخانه انیمیشن ها
- برای وارد کردن هر نوع از این فایلها نیز می توانیم روی دکمه فولدر مانند کلیک کرده و فایل مورد نظر را وارد کتابخانه مورد نظر کنیم(در ادامه به کتابخانه ها پرداخته میشود)

Export (۹)

زیر منوهای که در این گزینه وجود دارند برای ارسال کلیپ مورد نظر به ایمیل و اینترنت و یا می توانیم با انتخاب گزینه **Greeting Card** در همین گزینه فایل خود را بصورت یک فایل **exe** در بیاوریم.

Properties(۱۰)

نشان دهنده مشخصات فایلها است:



۱) نشان دهنده نام و مسیر فایل

۲) حجم فایل

۳) زمان فایل

۴) مشخصات فریمها

۵) نشان دهنده نوع فشرده سازی فیلم

۶) نشان دهنده سرعت فریمها

۷) نشان دهنده تعداد کل فریمهای یک فایل

۸) نشان دهنده نوع فشرده سازی صدا

۹) مشخصات صدا

کتابخانه

انواع فایل های را که وارد محیط کاری می کنیم در این بخش قرار می گیرند مثل فیلم . عکس . صدا . انیمیشن ها . رنگ ها . متن ها . فیلتر ها . ترانزیشنها . برای قرار گرفتن در کتابخانه مربوط به فایل مورد نظرمان همانطور که در بخش منوها نشان داده شد می توانیم عمل کنیم . یا یکی از سر برگه های مربوط را انتخاب کنیم .

سر برگ مربوط به صدا ها سر برگ مربوط به متن ها سر برگ مربوط به افکت ها سر برگ مربوط به فیلم ها



و برخی دیگر از سر برگه که در این نوار وجود دارد مثل انیمیشن ها . فیلتر ها ...

باز و بسته کردن کتابخانه

در بخش منوها قسمت Export گفته شد

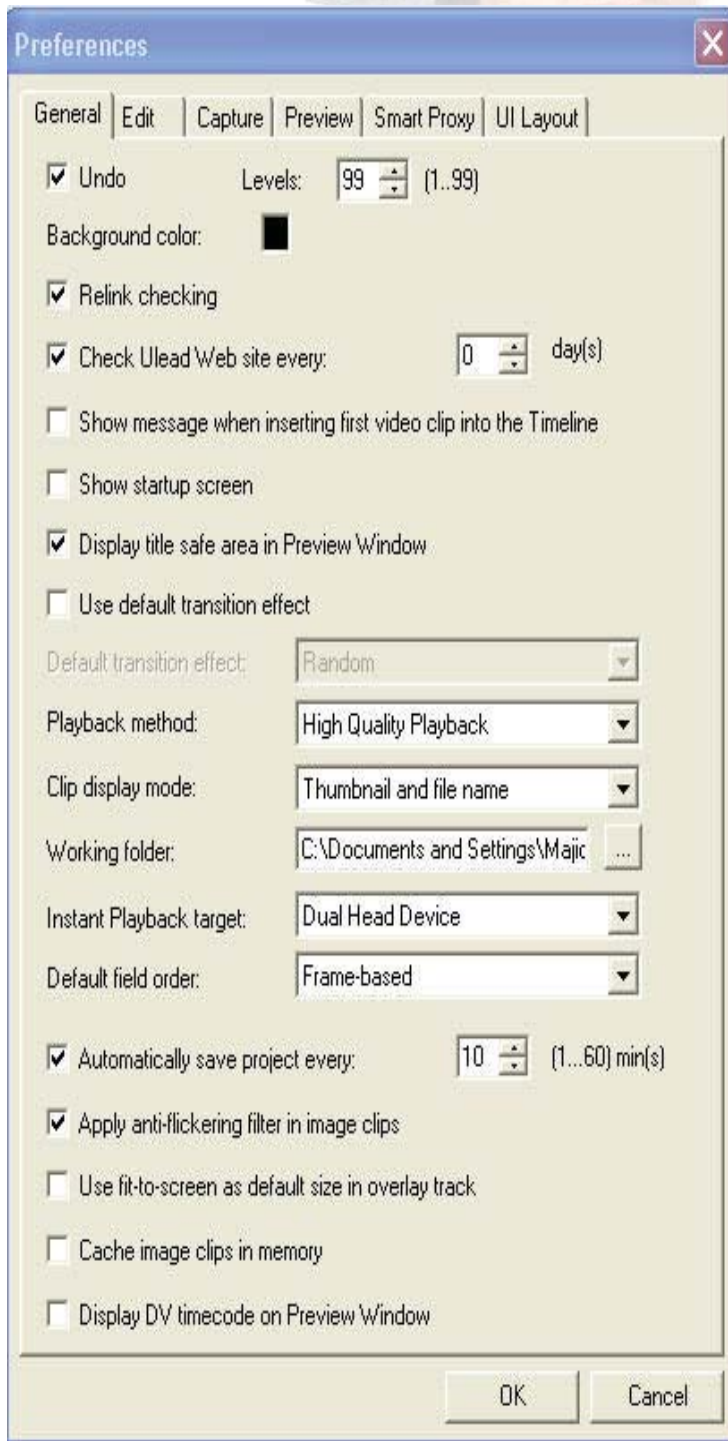
وارد کردن فایل ها از بیرون در کتابخانه ای که قرار داریم

برای ایجاد یک کتابخانه جدید

برای مرتب سازی فایلها بر اساس نام و یا تاریخ و یا حذف کردن آنها از کتابخانه

تنظیمات پیش فرض

برای تنظیمات پیش فرض ویا سفارشی کردن محیط کار این مسیر را انتخاب کنید:
File>Preference تا پنجره **Preference** باز شود که شامل چند سر برگه است که می توانیم به کمک این سربرگه و گزینه هایی که در آنه وجود دارد محیط نرم افزار را به دلخواه تغییر دهیم.



سر برگه General :

گزینه Undo : این گزینه برای تنظیم تعداد برگشت به یک عملیات قبلی است که می توانیم تا ۹۹ بار آن را تنظیم کنیم (البته باید ابتدا تیک فال را بگذاریم)

گزینه Background Color : با این گزینه می توانیم رنگ زمینه پنجره نمایش را تغییر دهیم.

گزینه Show Startup Screen : وقتی این حالت را فعال کنید درست مثل اولین بار که برنامه را راه اندازی می کنیم یک پنجره ای ظاهر می شود و به شما می گوید در چه محیطی می خواهید بروید که برای شما ۳ حالت وجود که شما بهتر است گزینه **VideoStudio Editor** را انتخاب کنید (بهتر است که این گزینه غیر فعال باشد)

گزینه Display Title Safe area ... : بهتر است که فعال شود چون یک کادری را در پنجره نمایش نشان می دهد که در موقع استفاده از متن اگر متن خارج از این کادر قرار گیرد در پروژه نهایی نمایش داده نمی شود (متنی که حرکت ندارد) در کل نقاط امن را برای متن نشان می دهد.

گزینه Use default transition... : اگر ما این گزینه را فعال کنیم عکسها و فایلها یی را که وارد نوار تایم لاین قرار می دهیم بصورت **Random**

ترانزیشن ها بین آنها قرار می گیرند و یا ما می توانیم در همان قسمت تیک **Scroll** را زده و ترانیشن دلخواهی را انتخاب کنیم (بیشتر در مواقعه ای که عکس های زیادی داریم و وقتی این گزینه را در حالت **Random** فعال کنیم و عکس ها را بصورت **Insert to time line** وارد کنیم بصورت اتوماتیک از ترانیشنهای مختلف بین آنها قرار می گیرد البته می توانیم زمان ترانیشنها و زمان عکسها را نیز بصورت اتوماتیک تنظیم کرد که در ادامه به آنها می پردازیم در قسمت **Edit**)

گزینه **Play back method** :

که شامل ۲ گزینه است :

۱) **Instant playback** : تصاویر را در پنجره پیش نمایش با کیفیت پایین ولی با سرعت زیادتر نشان می دهد.

۲) **High quality playback** : پیش نمایش با کیفیت بالا ولی سرعت کمتر.

گزینه **Clip display mode** :

شامل ۳ گزینه است که نحوه نمایش دادن فایل های تصویری در نوار ها نشان مشخص می کند:

۱) **Thumbnail** : اگر نوار را **Zoom** تا آخرین حد **Zoom** کنید می بینید که همه آن را نشان می دهد.

۲) **File Name Only** : فقط نام کلیپ را می توان در نوار مشاهده کرد.

۳) **Thumbnail and file name** : بنظر من بهترین حالت است چون هم اسم فایلها و هم ابتدای آن مشخص است (البته بسته به نیازی که داریم از آنها استفاده می کنیم).

گزینه **Working folder** :

مشخص کننده مسیر فایل پروژه است که پروژه ها در این نرم افزار با پسوند **Uvs** است (**Ulead Video Studio**).

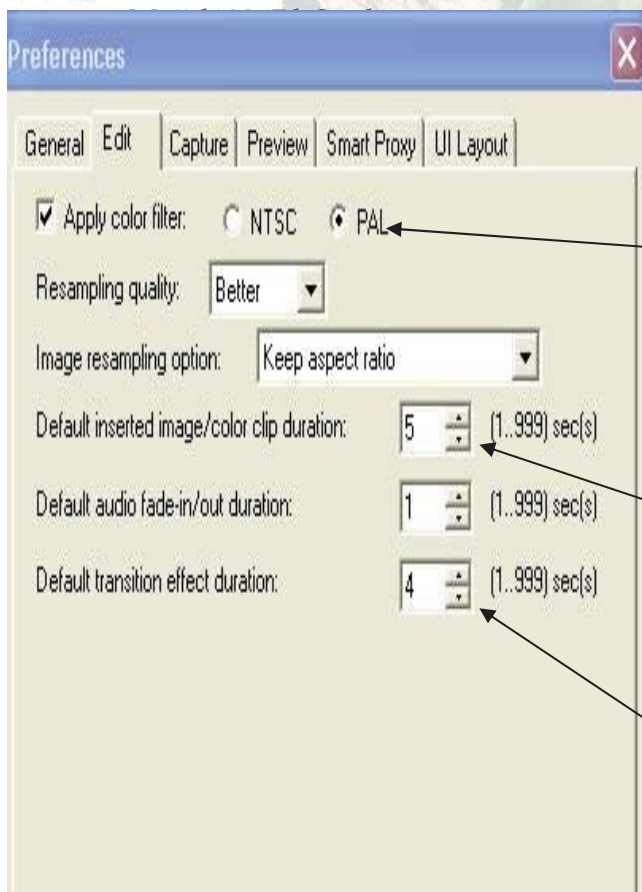
گزینه **Default field order** :

این گزینه شامل ۳ بخش است :

Frame-based: برای اینکه از پروژه خود خروجی بگیریم تا در محیط ویندوز از آن استفاده کنیم بهتر است این گزینه را انتخاب کنیم در غیر این صورت برای اینکه فایل ما در تلویزیون یا دستگاه های پخش نمایش داده شود می توانیم یکی از این دو گزینه را انتخاب کنیم: **Lower frame first** و یا **Upper frame first** را انتخاب کنیم. (انواع خروجی گرفتن از پروژه را در ادامه بحث به آنها می پردازیم)

گزینه **Automatically save project every** :

می توانیم به آن مقداری بر حسب دقیقه به آن بدهیم تا پروژه ما بصورت اتوماتیک ذخیره شود البته یک بار باید پروژه را ذخیره کرده باشیم تا مسیر آن تعیین شده باشد.



سر برگ **Edit** :
file>preferences--Edit

نوع سیستم پخش که بهتر است روی **PAL** باشد.

گزینه **Resampling Quality** :
 شامل ۳ قسمت است نوع که نوع کیفیت خروجی را تعیین می کند(از خوب تا عالی)

گزینه **Default insert image/....** :
 می توانیم زمانی را بصورت پیش فرض برای عکس های خود انتخاب کنیم این زمان برای همه عکسها اعمال می شود.

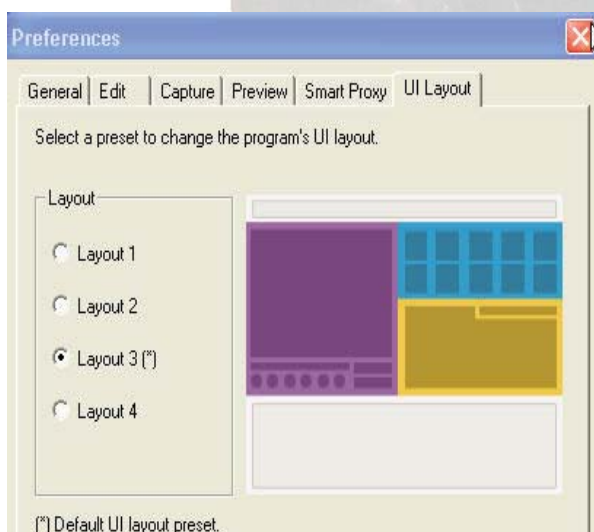
گزینه **Default transition effect du...** :
 می توانیم زمانی پیش فرض برای ترانزیشنهای خود انتخاب کنیم. این زمان برای همه ترانزیشنها است.

سر برگ **Capture** :

تنظیمات مربوط به کپچر گرفتن بهتر است بصورت پیش فرض باشد. در این سر برگ نیز می توانیم پسوند عکسهای را که از فیلم می گیریم (عکس برداری از عکس را در قسمت منوی **Clip** توضیح دادم) با پسوند **jpg** ذخیره کنیم پیش فرض **BMP** است.

در بخش **Capture still image save format:**

می توانیم پسوند را به **jpg** تغییر دهیم و شفافیت آن را نیز می توانیم در قسمت **Image Quality** تغییر دهیم.



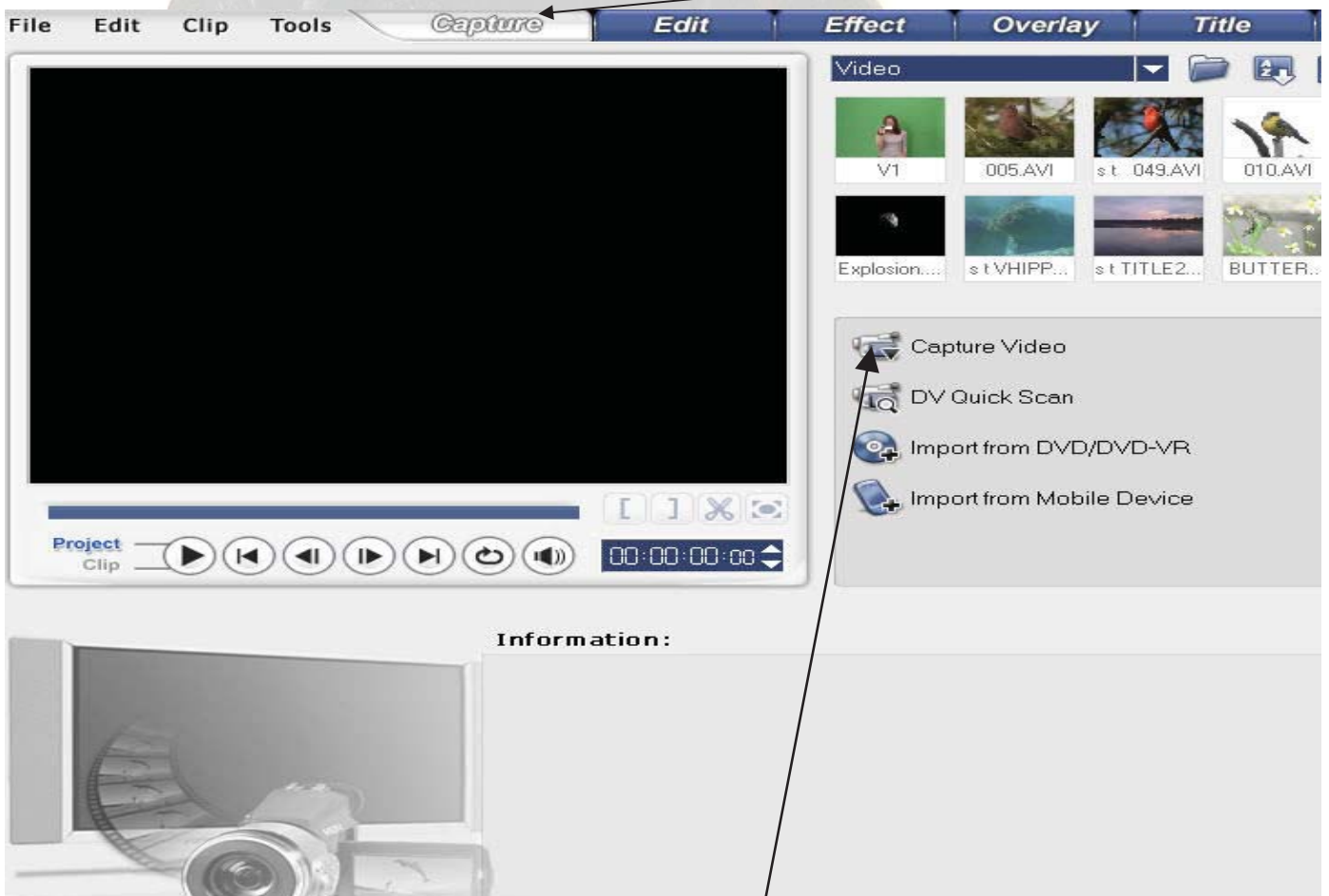
سر برگ **Ui Layout** :

این سر برگ شامل ۴ گزینه است که برای تغییر حالت محیط کاری بکار می روند. مثل تغییر مکان پنجره پیش نمایش از چپ به راست و تغییر مکان کتابخانه فایلها....

کیچر کردن Capture

با انتخاب برگه **Capture** در محیط کاری نمای مربوط به کیچر گیری یا به اصطلاح میز کاری کیچر کردن ظاهر میشود. در این محیط کاری ما می توانیم صدا و فیلم های خود را با دستگاه ای که به کامپیوترمان نصب است با استفاده از این نرم افزار می توان فایل مورد نظر در کامپیوتر ذخیره کرد. که به اصطلاح به آن کیچر گیری می گویند.

سر برگ **Capture** را انتخاب کنید تا شکل زیر ظاهر شود:



در پنجره ظاهر شده گزینه **Capture Video** را انتخاب کنید تا پنجره اصلی محیط کاری کیچر گیری ظاهر شود تا بتوانیم از فایل مورد نظر را وارد کنیم. وقتی **Capture Video** را انتخاب کنید پنجره زیر ظاهر می شود..



دکمه شروع به ضبط کردن

دکمه عکس گرفتن

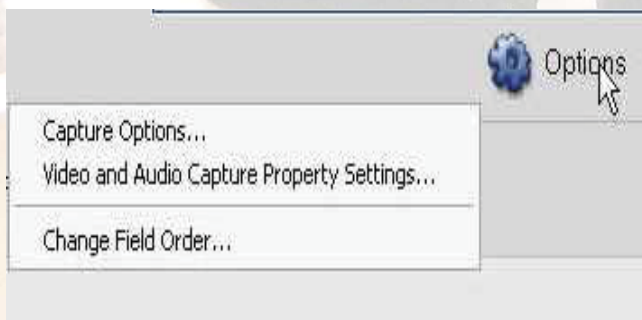
Duration : نشان دهنده تعداد زمانی که از ورودی گرفتن می گذرد

Source: انتخاب دستگاه مورد نظر(در این عکس من از وب کم ورودی گرفتم)

Format: انتخاب نوع فرمت ورودی معمولاً VCD است باز هم به نیاز شما بستگی دارد

Capture Folder : مسیر ذخیره شدن فایل را می توانیم از این بخش مشخص کنیم

دکمه Option :
وقتی روی این دکمه کلیک کنیم شکل زیر باز می شود:



گزینه **Capture Options...** وقتی روی این گزینه کلیک کنید شکل زیر ظاهر می شود.



Capture Library : اگر فعال باشد فایل ورودی در کتابخانه قرار می گیرد.
Capture audio : اگر فعال نباشد در فایل ورودی صدا نخواهیم داشت.

گزینه **Video and Audio Capture property Settings....** را از دکمه **Option** انتخاب کنید تا شکل زیر ظاهر شود.

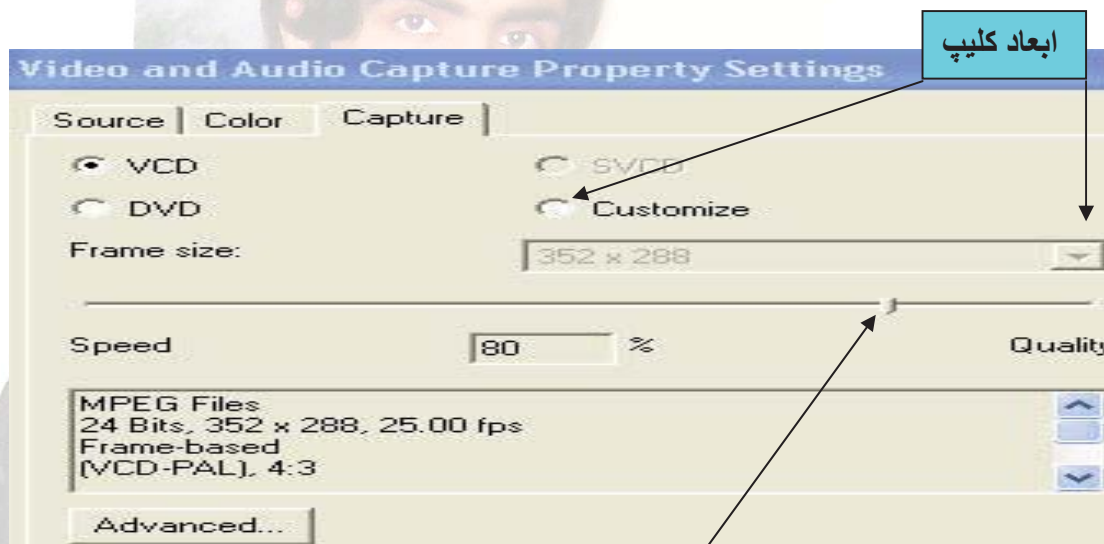


این پنجره شامل ۳ سر برگ است :
Source : این پنجره برای انتخاب دستگاه ورودی بکار میرود
در قسمت **Video** دستگاه ورودی تصویر و در قسمت **Audio** دستگاه ورودی صدا.

Color : تنظیمات مربوط به رنگ (بهتر است بصورت پیش فرض باشد)

: Capture

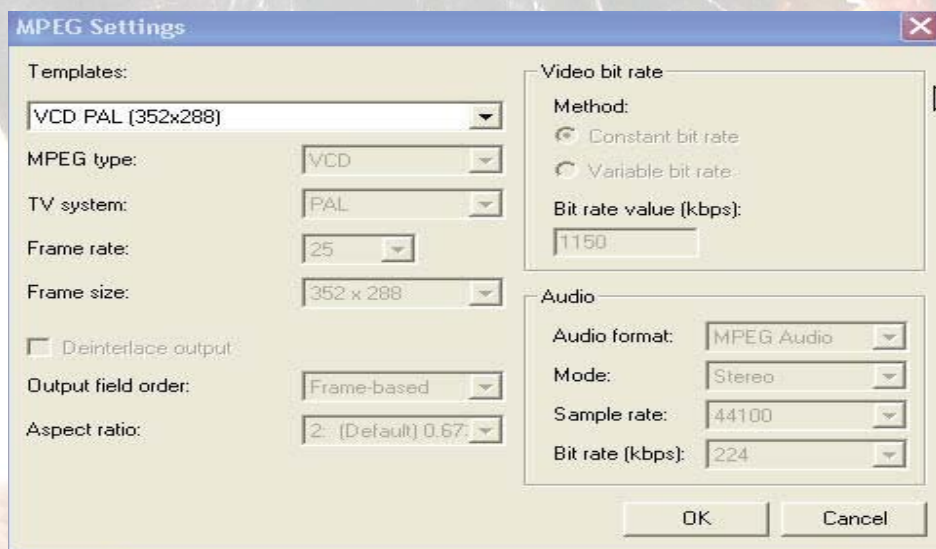
در این بخش می توانیم تنظیمات مربوط به فایل ورودی خود را انجام دهیم (تنظیمات نوع فرمت)



کیفیت فایل بهتر است پیش باشد

روی دکمه Advanced

کلیک کنید تا شکل زیر ظاهر شود .
در این پنجره شما می توانید تنظیمات پیشرفته تری را روی نوع فرمت خود انجام دهید.
(اما بهتر است که بصورت پیش فرض باشد)



ویرایش فایل های تصویری در نمای تایم لاین TimeLine

یک کلیپ را در نمای تایم لاین در نوار شماره یک قرار بدهید در سربرگ **Edit** و روی آن کلیک کنید.
با این کار در قسمت زیر کتابخانه ۲ پنجره باز می شود که گزینه هایی برای کار بر روی کلیپ دارد. پنجره های **(Video & Attribute)**



برای چرخاندن کلیپ

ایجاد محو کردن صدا

برای بالا بردن سطح صدا که از ۰ تا ۵۰۰ قابل تغییر است

برای جدا کردن صدا از تصویر (کم و یا زیاد کردن صدا که از ۰ تا ۵۰۰ قابل تنظیم است)

Color Correction : این گزینه برای اصلاح رنگ است وقتی که روی این گزینه کلیک کنید پنجره زیر ظاهر می شود. توجه اگر ما بخواهیم فقط چند ثانیه از فیلمان را رنگش را تغییر دهیم باید ابتدا آن قسمت را برش داده و بعد عملیات لازم را انجام دهیم در غیر این صورت همه فیلم ما تغییر خواهد کرد این نکته برای همه تنظیمات صدق می کند.

برگشت به حالت پنجره تنظیمات

Hue: 0

Saturation: 0

Brightness: 0

Contrast: 0

Gamma: 0

Double-click the slider to reset to the default value.

Reset

تنظیمات مربوط به رنگ

لغزنده های مربوط به درجه رنگها (کم و زیاد)

برگشت به تنظیمات پیش فرض

Playback Speed : این گزینه برای تنظیمات سرعت کلیپمان است وقتی روی این گزینه کلیک کنیم پنجره زیر ظاهر می شود. با مقدار دادن یا حرکت دادن لغزنده به چپ و راست در قسمت **Speed** میتوانیم سرعت کلیپ را تند یا کند کنیم که از ۱۰ تا ۱۰۰۰ این سرعت قابل تغییر است ۱۰ کمترین سرعت که باعث افزایش زمان کلیپ هم می شود ۱۰۰۰ بیشترین سرعت که باعث کاهش زمان کلیپ می شود.

(نکته ای که در قسمت رنگ گفتم در اینجا هم صادق است)

Playback Speed

Original clip duration: 00:00:44:14

Speed: 100 (10 - 1000)%

Slow Normal Fast

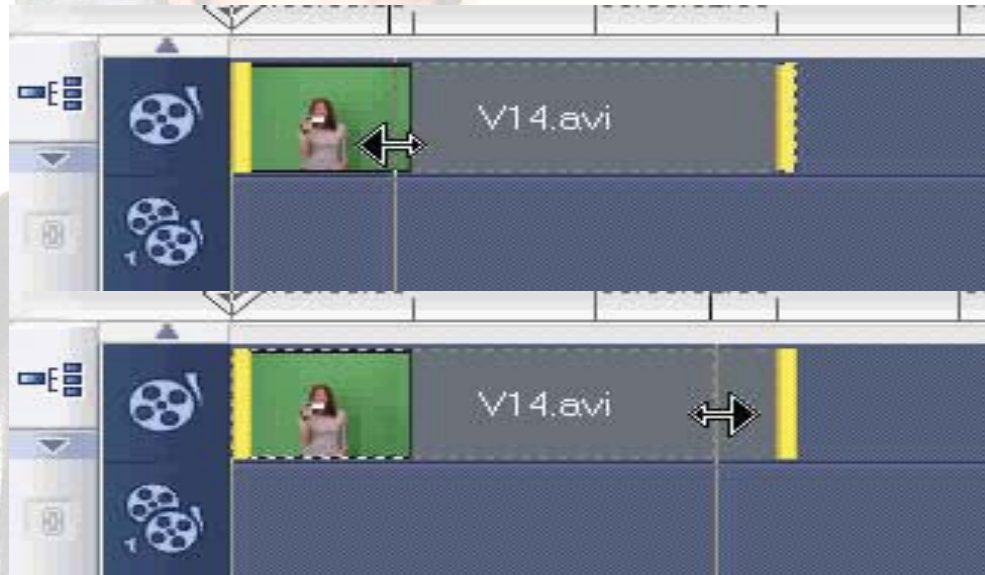
Time stretch(H:M:S:f): 0 : 0 : 44 : 14

Hold [Shift] then drag the end of the clip to change playback speed.

Preview OK Cancel

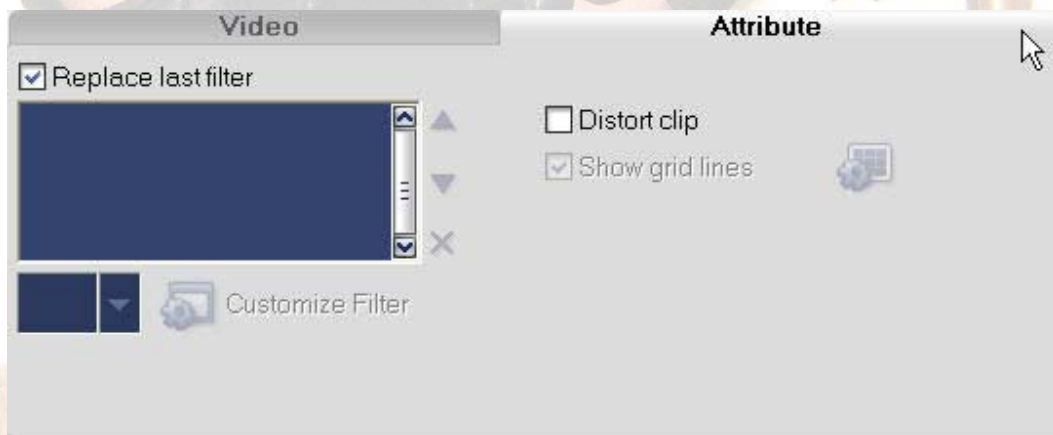
پیش نمایش از کلیپ در پنجره پیش نمایش

برای کم کردن زمان از ابتدا و انتها بر روی کلیپی که در نوار تایم لاین قرار دارد به شکل توجه کنید:



وقتی اشاره گر موس را در ابتدا یا انتهای کلیپ نگه داشته باشیم فلشهایی به سمت چپ یا راست ظاهر می شود (مثل شکل) که با حرکت دادن آنها از زمان فایل ما کم می شود اگر در ابتدای کلیپ این عمل را انجام دهیم از ابتدایی کلیپ کم شده اگر از آخر این کار را انجام دهیم از آخر کلیپ کم می شود (مثل فیچی کردن کالیپ با این تفاوت که فقط از ابتدا و انتها این کار انجام می پذیرد)

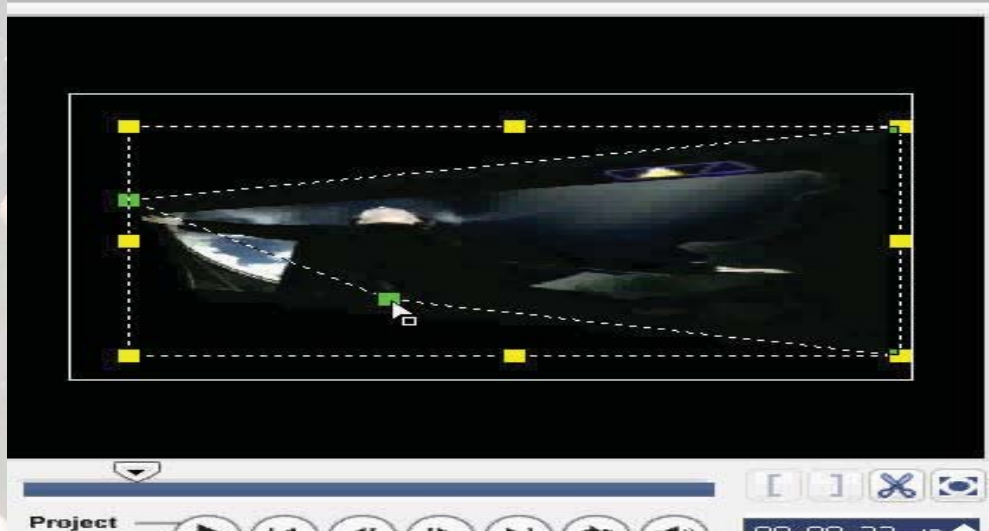
تنظیمات **Attribute** برای کلیپ در نوار یک : این پنجره مربوط به تنظیمات تغییر ابعاد کلیپ است.



Distort Clip : وقتی این گزینه را فعال کنید در کلیپی را که در نوار تایم لاین روی آن کلیک کرده اید نقاطی (۸ نقطه زرد) در صفحه پیش نمایش ایجاد می شود ایجاد می شود که می توانید روی آنها اشاره گر موس را برده و اندازه آنها را تغییر داد. به شکل توجه کنید:

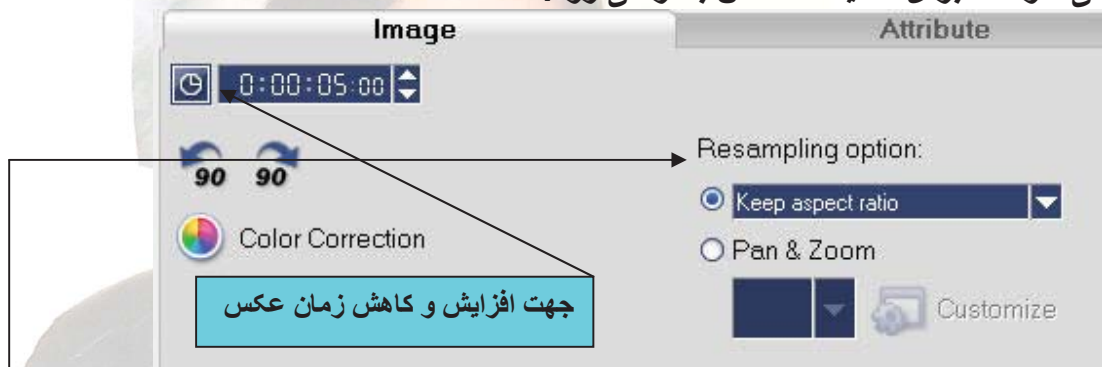


و همچنین در قسمت های ۴ گوش بالا و پایین زیر نقطه های زرد ۴ نقطه سبز وجود دارد که می توانیم به کمک آنها بر روی کلیپ خود ایجاد کشیدگی کنیم . به شکل توجه کنید:



و همچنین اگر روی کلیپ کلیک راست کنیم گزینه های جهت تغییر مکان و اندازه کلیپ بصورت اتوماتیک وجود دارد.

حالا یک عکس را در نوار تدوین قرار بدهید و روی آن کلیک کنید با این کار پنجره زیر ظاهر می شود که برای تنظیمات عکس بکار می رود:



وقتی ما عکسی را در نوار تدوین قرار می دهیم حتی اگر اندازه آن کوچک با نرم افزار بطور پیش فرض اندازه آن را به اندازه نمای پنجره نمایش بزرگ می کند و روی عکس ایجاد کشیدگی می کند که شاید این حالت زیاد خوب نباشد برای این که عکس به اندازه پیش فرض خود در صفحه نمایش اجرا شود در این صفحه تنظیمات در قسمت **Resampling Opti..** ۲ گزینه وجود دارد :

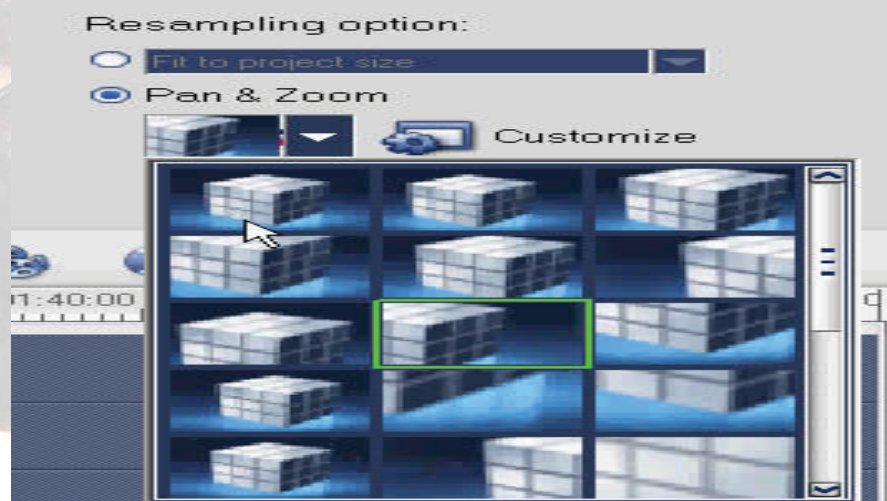
۱. **Keep aspect ratio:** برای تغییر اندازه عکس به حالت پیش فرض خود.

۲. **Fit to project Size:** برای تغییر ابعاد به اندازه صفحه نمایش .

Pan & Zoom : با استفاده از این گزینه می توانیم جلوهء ویژهای را به عکس بدهیم

حرکت به چپ و راست بالا و پایین و حرکت به طرف داخل و بیرون.

این گزینه را فعال کنید و روی فلش کوچکی که به طرف پایین اشاره می کند کلیک کنید تا حالتی که به طور پیش فرض در این قسمت وجود دارد ظاهر شود. و به دلخواه یکی از این حالتها را انتخاب کنید.



برای ایجاد یک حرکت دلخواه روی گزینه **Customize** کلیک کنید تا شکل زیر ظاهر شود:



Zoom ratio: روی نقطه شروع یا پایان کلیک کنید و مقداری را در این وارد کنید از ۱۰۰ تا ۱۰۰۰ با این کار هرچه مقدار بیشتر باشد سرعت حرکت و اندازه آن تغییر می کند البته این کار را می توانید با کشیدن نقطه چینی که برای این ۲ نقطه ایجاد شده است انجام داد.

Transparency: با مقدار دادن در این قسمت باعث ایجاد محوی در نقاط شروع یا پایان می شویم. که از ۰ تا ۱۰۰ قابل تغییر است.

چند تا کلیپ در نوار شماره یک قرار بدهید و در بخش خط زمانی نوار تایم لاین کلیک راست کنید به شکل زیر توجه کنید:

۴ گزینه اول برای بزرگ کردن و کوچک کردن فایلها استفاده می شود.

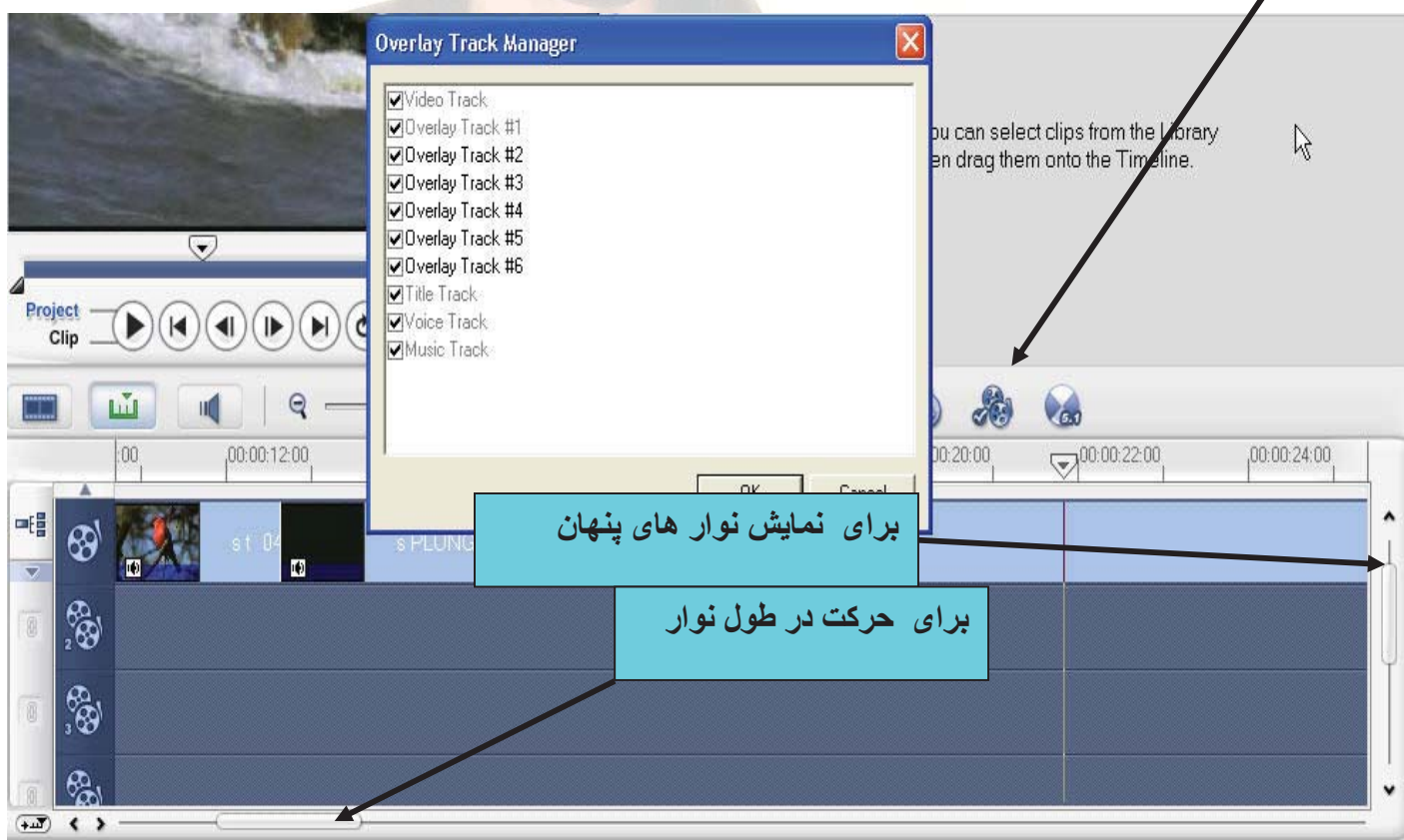
۲ گزینه آخر نیز برای پرش به ابتدا و یا انتهای فایلها استفاده می شود.

برای پرش به ابتدا و یا انتهای پروژه می توانیم از روی صفحه کلید گزینه های **Home** و **End** را کلید کنیم.



افزایش نوار

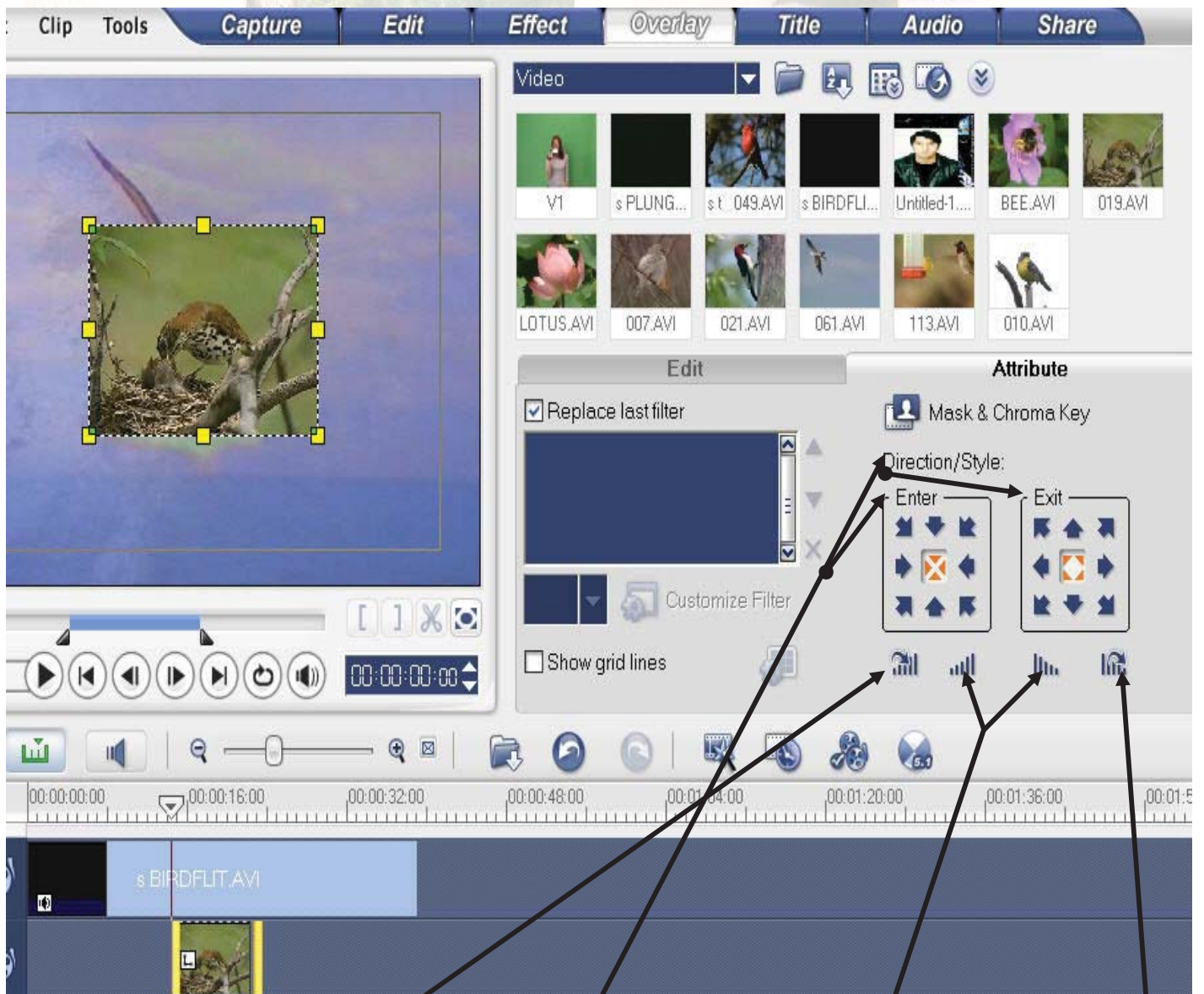
روی این شکل کلیک کنید تا پنجره **Overlay Track Manager** باز شود در پنجره ظاهر شده تیک تراکهایی که می خواهیم ظاهر شود را فعال می کنیم از ۱ تا ۶ تراک برای ویدیو در این پنجره در نظر گرفته شده است.



روی هم قرار دادن کلیپها

برای اینکه کلیپهای ویدیویی و یا عکسها را روی هم قرار دهیم: ابتدا یک کلیپ را در نوار اول تایم لاین قرار داده و کلیپ بعدی را در نوار دوم به بعد. هنگامی که کلیپ دوم را در نوار مورد نظر قرار دادیم نرم افزار به حالت **Overlay** می رود و کلیپ مورد نظر به همراه نقطه چین هایی که در اطرافش است در وسط کلیپ بالایی قرار می گیرد و پنجره تنظیمات (**Attribute**) آن نیز فعال می شود. به شکل زیر توجه کنید. همان عملیاتی که برای کلیپها در نوار ۱ (تغییر اندازه، جابجایی، کشیدگی...) برای این کلیپ نیز انجام میشود برای اینکار باید با نشانگر روی کلیپ رفته و عملیات مربوطه را انجام دهید.

(تنظیمات Attribute برای کلیپ در نوار یک)

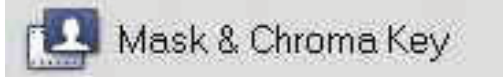


برای چرخش کلیپ در هنگام ورود به صحنه

ایجاد محوی در ابتدا و انتهای کلیپ

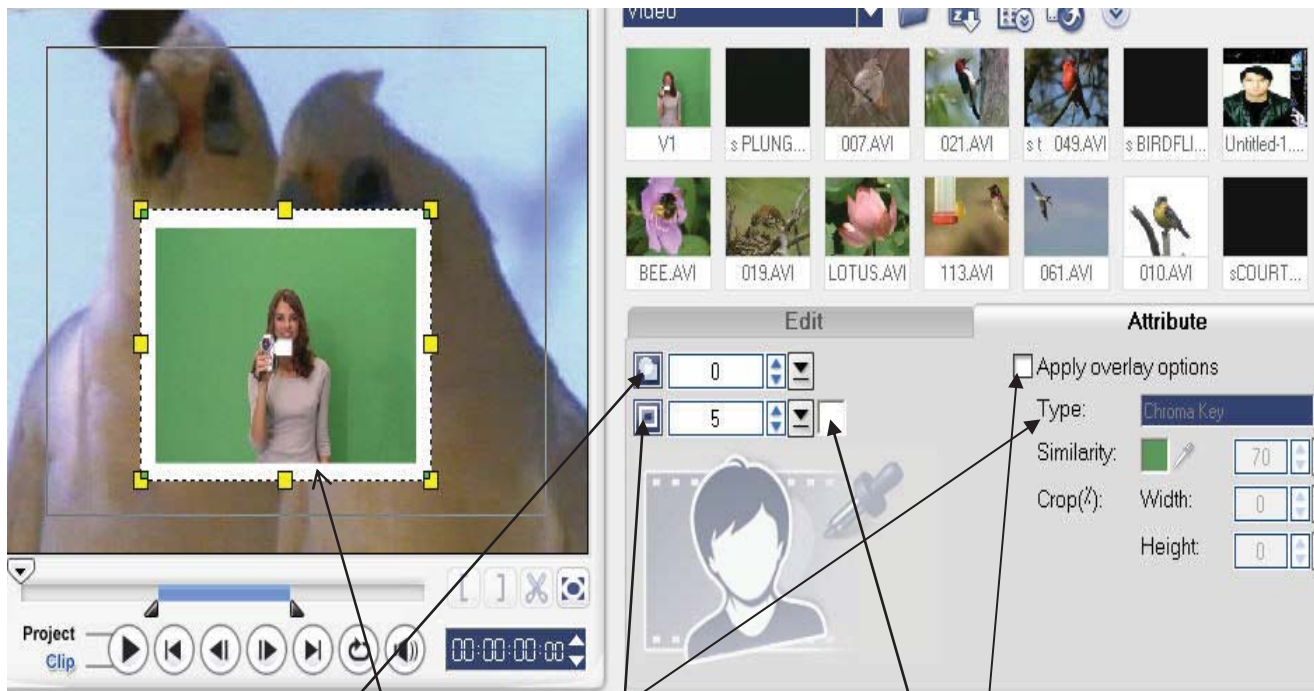
برای چرخش کلیپ در هنگام خروج از صحنه

برای به حرکت در آوردن کلیپ روی کلیپ اصلی باید نقطه ورود و خروج آن را در قسمت های **Exit** و **Enter** تعیین کنید.



Mask & Chroma Key

روی دکمه Mask & chroma key در پنجره Attribute کلیک کنید.
با اینکار شکل زیر ظاهر می شود:



برای محو کردن کلیپ از ۰ تا ۹۹ قابل تنظیم است

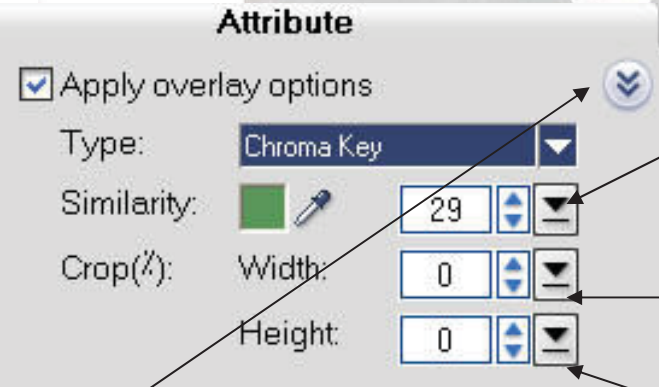
برای ایجاد Border در اطراف کلیپ

برای انتخاب رنگ که Border پیش فرض سفید است

گزینه Apply overlay option را فعال کنید با این کار گزینه های Type فعال می شود در قسمت Type ۲ گزینه وجود دارد ۱. Chroma key و ۲. MaskFrame .
۱. Chroma key: (برای حذف رنگی در کلیپ) به طور اتوماتیک وقتی گزینه Apply... را فعال می کنیم رنگی که بیشتر از همه در کلیپ وجود دارد حذف می شود . برای حذف رنگ دلخواه شما می توانید در قسمت Similarity قطره چکان را انتخاب کرده و روی کلیپ برده و رنگ مورد نظر را انتخاب کنید تا پاک شود.

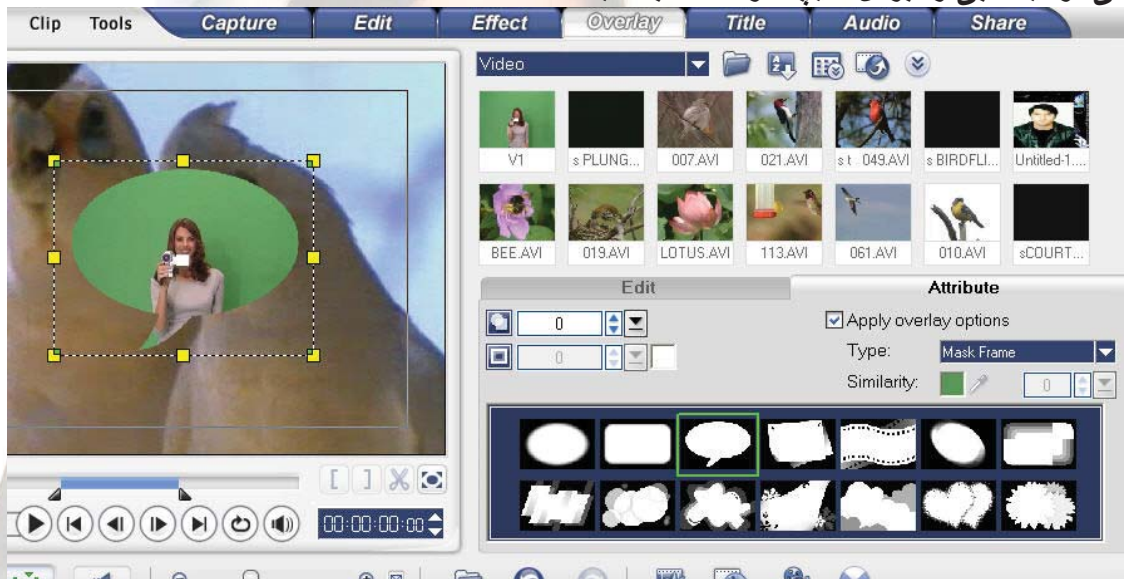
تعیین شدت رنگی که می خواهیم پاک شود به طور اتوماتیک ۱۰۰ است یعنی کامل رنگ پاک شد می توانیم این مقدار را به ۰ تغییر داده و رنگی را به دلخواه پاک کنیم(چون به طور اتومات رنگی در حالت انتخاب است)

پاک کردن کلیپ از طول و عرض (۰ تا ۱۰۰) (برای پاک کردن اطراف کلیپی که ممکن است اطرافش خراب باشد.....)



برگشت به حالت Attribute

۲. **MaskFrame**: با انتخاب این گزینه پنجره زیر باز می شود که می توانید در این پنجره می توانید قابی را برای کلیپ خود انتخاب کنید:



ویرایش فایل های صوتی در نمای *TimeLine* و *Audio View*

نمای *TimeLine*

برای ویرایش یک فایل صوتی ابتدا سر برگ **Audio** را انتخاب کنید و یک فایل صوتی را از قسمت کتابخانه انتخاب کرده و در یکی از نوارهای **voice** یا **Music** قرار دهید و روی آن کلیک کنید با انجام این کار ۲ پنجره مربوط به تنظیمات صدا آشکار می شود به شکل زیر توجه کنید.
(فایلهای صوتی نیز مانند کلیپ های ویدیویی قابل برش کردن... هستند)

نشان دهنده زمان فایل انتخابی.

Music & Voice

Auto Music

ایجاد جلوه محو شدن صدا.

برای وارد کردن صدا از یک سی دی صوتی.

وقتی روی این گزینه کلیک کنید پنجره ای باز می شود و شما می توانید فیلتر مورد نظر خود را **Add** و یا **Remove** کرده و **ok** کنید.

برای بالا و یا کم کردن صدا و یا قطع کردن صدا که از ۰ تا ۵۰۰ قابل تغییر است که حالت پیش فرض آن ۱۰۰ است.

برای تند و یا کند کردن صدا (تغییر سرعت اجرا) که از ۰ تا ۱۰۰۰ قابل تغییر است.

برای ضبط کردن صدا با میکروفون و یا... برای این کار روی یک مکان خالی در قسمت نوارها کلیک کنید تا این گزینه فعال شود و روی این گزینه کلیک کرده و روی دکمه **Start** کلیک کنید.

فعال کردن نمای **Audio view** توضیحات بیشتر در صفحات بعدی

نمای Audio View



رفتن به نمای تایم لاین

برای رفتن به نمای Audio View
۲ گزینه وجود دارد گزینه اول را در صفحه
قبلی نشان دادم

ابتدا برای این کار کلیپ مورد نظر را در یکی از نوارها قرار داده و به نمای تنظیمات صدا بروید و روی آن راست کلیک کرده و گزینه **Split Audio...** را انتخاب کنید با این کار صدا از تصویر جدا شده و در نوار صدا قرار میگیرد و شما میتوانید روی آن راست کلیک کرده و گزینه **Delete** را انتخاب کنید تا صدا حذف شود یا می توانید قسمتی از آن را بریده و آن را حذف کنید و یا می توانید بجای آن صدای دیگری قرار دهید.

برای کم یا زیاد کردن شدت صدا وقتی شما در نمای تنظیمات صدا می روید ۲ پنجره فعال میشود **Surround Sound Mixer** و **Attribute** شما پنجره **Attribute** را انتخاب کنید همان طور که در صفحه قبل نشان دادم میتوانید قسمت دلخواه را بریده و درجه آن را از ۰ تا ۵۰۰ تغییر دهید.

برای ایجاد محو شدن صدا و یا تغییر شدت صدا روش دیگری نیز وجود دارد وقتی شما صدایی را در نوار قرار دادید یک خط قرمز در وسط آن نمایان میشود که نشان دهنده شدت صدا است شما وقتی روی هر نقطه کلیک کنید مربع کوچکی در روی خط ایجاد می شود اگر این مربع را را به طرف بالا ببرید شدت صدا زیاد می شود اگر به طرف پایین ببرید شدت صدا کم می شود و اگر نقطه مورد نظر را به سرعت به طرف بالا ببرید نقطه حذف می شود.(روش دیگری نیز وجود دارد که می توانید به صفحه بعد مراجعه کنید)

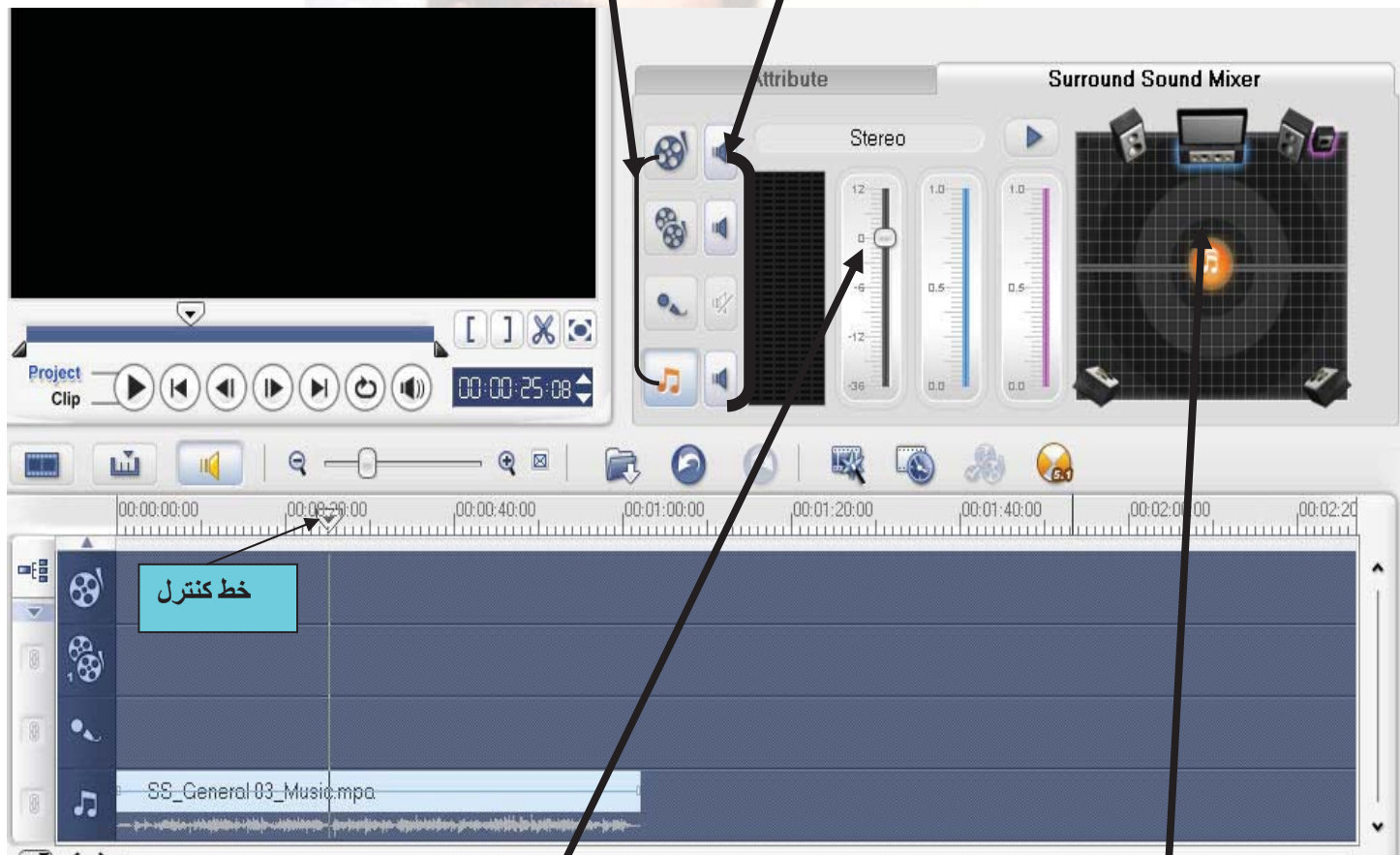
نکته: برای شنیدن صدای تغییر یافته روی مثلث خط کنترل کلیک کنید و بعد **play** کنید تا همه نوارها فعال شوند.(به صورتی که خط قرمز وسط فایل دیده نشود در غیر این صورت تغییرات ایجاد شده نمایان نخواهند شد)

پنجره تنظیمات **Surround Sound mixer** :

Majid1986Rb@yahoo.com
091

برای فعال نمودن شیاری که در آن می خواهیم تغییرات انجام دهیم

غیر فعال کردن صدای شیاری مورد نظر در هنگام کار کردن در خروجی گرفتن تاثیری ندارد.



این ابزار برای تغییر شدت صدا استفاده می شود ابتدا نقطه شروع مورد نظر را با استفاده از خط کنترل انتخاب کرده (در حالتی قرار داشته باشید که خط قرمز وسط فایل معلوم نباشد) و شدت صدا را تغییر دهید (بالا و یا پایین) و دو باره با استفاده از خط کنترل نقطهء پایان را انتخاب کرده و به همین ترتیب می توانیم شدت صدا را در نقاط مختلف فایل تغییر دهیم.
 برای شنیدن صدای تغییر یافته باید روی خط کنترل کلیک کنید و بعد Play کنید .
 نکته صفحه قبل:.....

می توانید روی این گوی کلیک کرده و آن را به طرف چپ یا راست ببرید تا جهت باند صدا تغییر کند . ابتدا با استفاده از خط کنترل نقطه شروع مورد نظر را انتخاب کرده و باند آن را تغییر دهید و دو باره نیز با استفاده از خط کنترل نقطه پایان آن را انتخاب کرده و گوی را به وسط قرار دهید به این ترتیب آن قسمت جهت باندش تغییر کرده است برای شنیدن صدای تغییر یافته باید روی خط کنترل کلیک کنید و بعد Play کنید .
 نکته صفحه قبل:.....

زیر نویس (متن) Title

کتابخانه مربوط به متن ها را انتخاب کنید با این کار روی صفحه نمایش برای شما پیغامی ظاهر می شود که به شما می گوید روی صفحه دوبار کلیک کنید و متن مورد نظر را بنویسد (برای فارسی نویسی می توانید از نرم افزارهای مثل مریم و یا ipt5 استفاده کنید) و بعد از نوشتن متن مورد نظر در مکان خالی از صفحه نمایش کلیک کنید با این کار متن مورد نظر شما در قسمت نوارها در نوار مربوط به متن قرار می گیرد و برای افزایش زمان متنی که در روی کلیپ قرار گرفت می توانید روی متن در درون نوار کلیک کرده با این کار ابتدا و انتهای متن زرد می شود و سپس موس را در یکی از این دو قسمت برده با این کار فلشی ظاهر می شود روی آن کلیک میکنیم و در جهت داخل یا بیرون میبریم و رها می کنیم تا زمان آن افزایش یا کاهش یابد. برای ویرایش متن می توانید روی صفحه نمایش کلیک کنید که با این کار متن در حالت انتخاب قرار می گیرد (در اطراف آن ۸ نقطه زرد قرار میگیرد) و برای تغییر دادن متن باید روی متن انتخاب شده ۲ بار کلیک کنید. متن در حالت انتخاب ۲ پنجره تنظیمات دارد به شکل زیر توجه کنید:

The screenshot shows the 'Title' editor interface of a video editing software. The main window displays a preview of a subtitle 'MajidRahimi1986@yahoo.. 2515015' on a video background. To the right, there is a 'Title' library with various subtitle templates. Below the preview, there are controls for text editing, including font selection (Arial Black), size (17), and color (black). The 'Animation' section includes options for 'Multiple titles', 'Single title', 'Text backdrop', and 'Border/Shadow/Transparency'. The timeline at the bottom shows the subtitle's duration from 00:00:00 to 00:00:05.

Annotations in Persian explain the following features:

- تغییر دادن زمان متن**: Changing the subtitle duration.
- نوع و اندازه فونت**: Font type and size.
- نوشتن متن تک سطری و چند سطری**: Writing single-line or multi-line text.
- برای انتخاب نوع رنگ برای زمینه متن**: Selecting a background color for the text.
- افقی و یا عمودی کردن متن**: Making the text horizontal or vertical.
- الگوهای آماده**: Ready-made subtitle templates.
- الگوهای آماده برای تغییر فونت**: Ready-made templates for font changes.
- تعیین فاصله بین سطرها**: Setting line spacing.
- تعیین جهت برای قرار گرفتن متن در صفحه که البته می توان با موس این کار را انجام داد**: Setting the text direction (left-to-right or right-to-left), which can be done with the mouse.
- وارد کردن و یا ذخیره کردن الگوهای متنی**: Importing or saving text templates.
- برای دادن Border و سایه به متن**: Adding a border and shadow to the text.
- انتخاب نوع رنگ فونت**: Selecting the font color.

برای اضافه کردن انیمیشن به متن در همان حالت انتخاب (اطراف متن نقاط زرد جود داشته باشد) متن پنجره **Animation** را انتخاب کنید و تیک گزینه **Apply Animation** را فعال کنید و در کشوی **Type** حالات دلخواه را انتخاب و روی آن کلیک کنید با این کار انیمیشن مورد نظر به متن اضافه میشود.

افکت ها (Transition) Effect

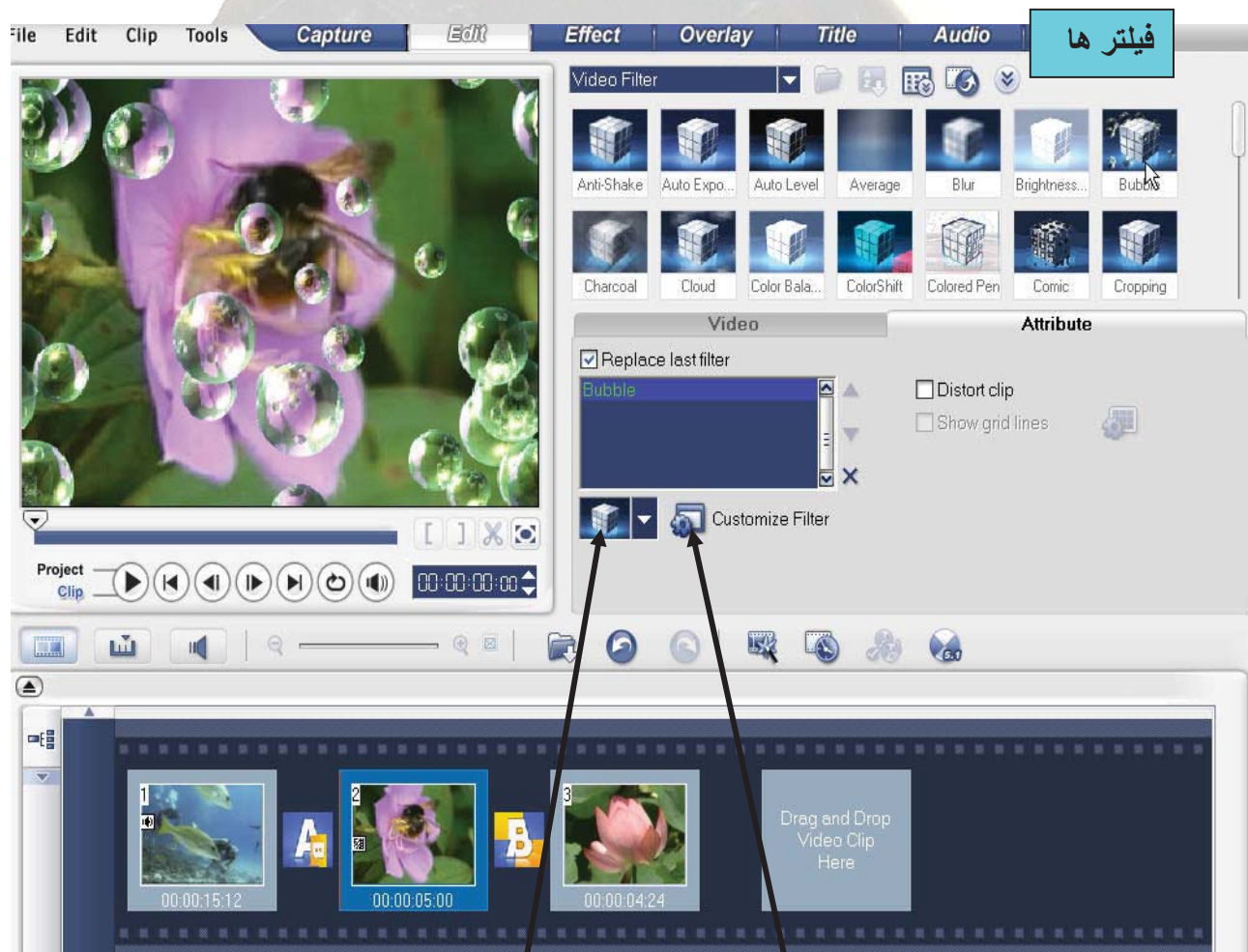
افکتها حالتهاى زیبایی هستند که ما می توانیم بین کلیپ ها و یا عکسهای خود قرار دهیم . به نظر من تماشای یک فیلم بدون افکت خیلی خسته کننده است ما می توانیم با قرار دادن افکت بین فایلهاى خود فیلم خود را زیبا کنیم. ابتدا نقاط کلیپ خود را که می خواهید بین آنها افکت قرار بگیرد بریده و به قسمت کتابخانه **Effect** بروید. و پانل تدوین را در نمای استریو پورد قرار دهید. در این ورژن از این نرم افزار حدود ۱۷۰ افکت وجود دارد که هر کدام از آنها تنظیمات و حالات مختلفی دارند مثل ایجاد **border** و تغییر جهت و تغییر زمان. (نکته باید تناسب زمان بین افکت و عکس و یا فیلم را رعایت کنید)



مکانهای قرار دادن افکت

فیلترهای ویدیویی Video Filter

برای اضافه کردن فیلتر به عکس یا فیلم مورد نظرتان ابتدا در قسمت سر برگ Edit بروید و از قسمت کشویی باز شو که در عکس صفحه قبل نشان داده شد گزینه Video Filter را انتخاب کنید. توجه داشته باشید که فیلترها را اگر روی کلیبی قرار بدهیم فیلتر مورد نظر روی کل فریم های فیلم اعمال می شود. پس ابتدا , ابتدا و انتهای مکان مورد نظر کلیپ خود را بریده و فیلتر را گرفته و (در نمای استریو مورد) روی آن قرار می دهیم در این نرم افزار حدود ۵۰ فیلتر وجود دارد که هر کدام از آنها به چند بخش تقسیم و تنظیمات خاص خود را دارند.



الگوهای آماده برای هر یک از فیلترها

تنظیمات پیشرفته برای فیلترها

خروجی گرفتن از پروژه

برای خروجی گرفتن از کاری که انجام دادیم (اتمام پروژه) سر برگ Share را انتخاب کنید با انتخاب این گزینه نمای زیر ظاهر می شود: به شکل زیر توجه کنید:



منابع :

تجربه کاری.....

End.....

MajidRahimi1986@yahoo.com

09112515015