

به نام خدا

آموزش کار با برنامه های ثبت رویدادها



نویسنده: فرشید باباجانی

هر پیه گمان مبر نهالی

شاید که پلنگ خفته باشد

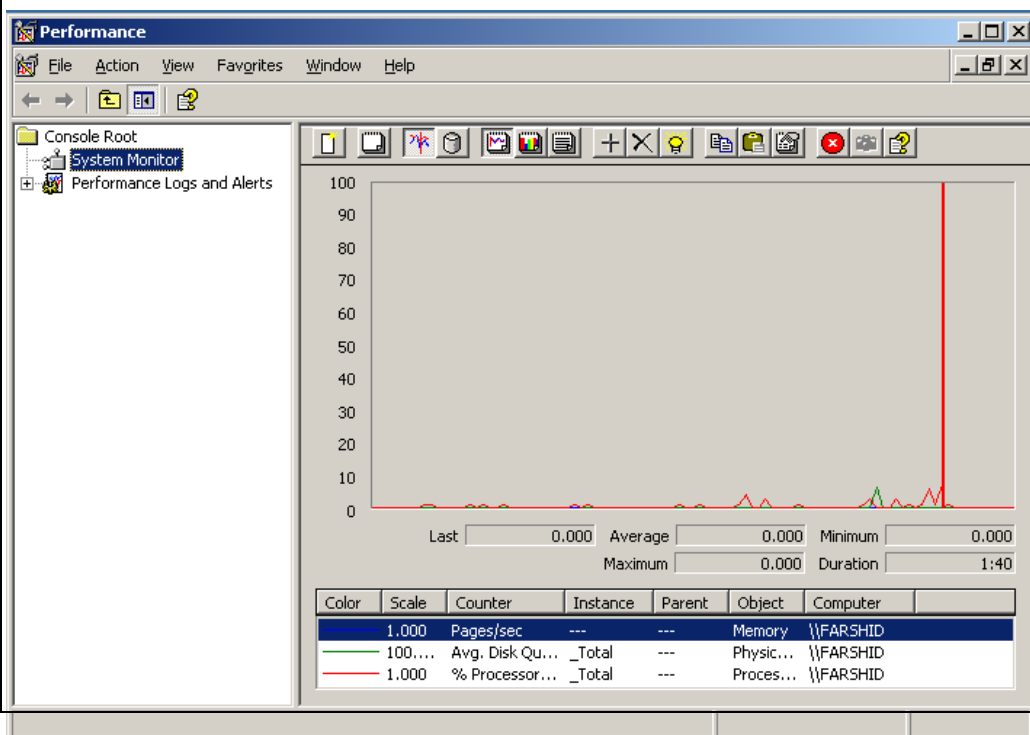
سعدی شیرازی

مقدمه:

به کمک این کنسول می توانید فعالیت کامپیوتر خود را در شبکه اندازه گیری کنید. این برنامه به صورت پیش فرض در ویندوز تعریف شده است. این ابزار امکان مشاهده لحظه ای داده های حاصل از فعالیت شمارنده های سیستم را برای شما فراهم می کند. این برنامه اجازه ذخیره سازی داده های نمایش دهنده کارایی سیستم را به شما می دهد و همچنین تنظیم عملکرد های خاص در زمان بروز هشدار حاصل از رسیدن مقادیر شمارنده ها به حد تعیین شده نیز وجود دارد.

شروع کار:

برای اجرای این کنسول باید در منوی RUN فرمان `Perfmon.msc` را اجرا کنید یا میتوانید از طریق مسیر زیر این کنسول را اجرا کنید.



شکل سرویس اجرا شده حالا برای کار به آن به صفحه بعد توجه کنید.

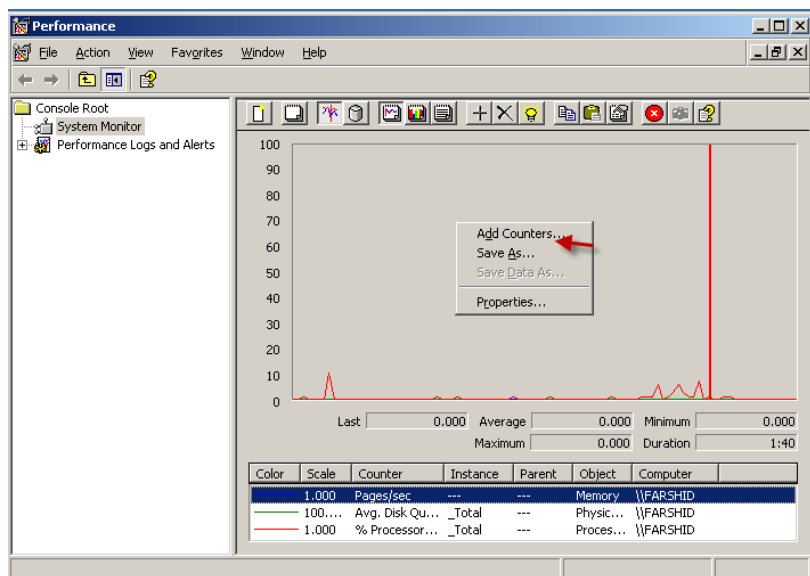
وقتی برای اولین بار این سرویس را اجرا می کنید در قسمت پائین شکل سه شمارنده پیش فرض را مشاهده می کنید که شروع به گزارش گیری می کنند این سه شمارنده به ترتیب زیر هستند.

۱- شمارنده حافظه سیستم

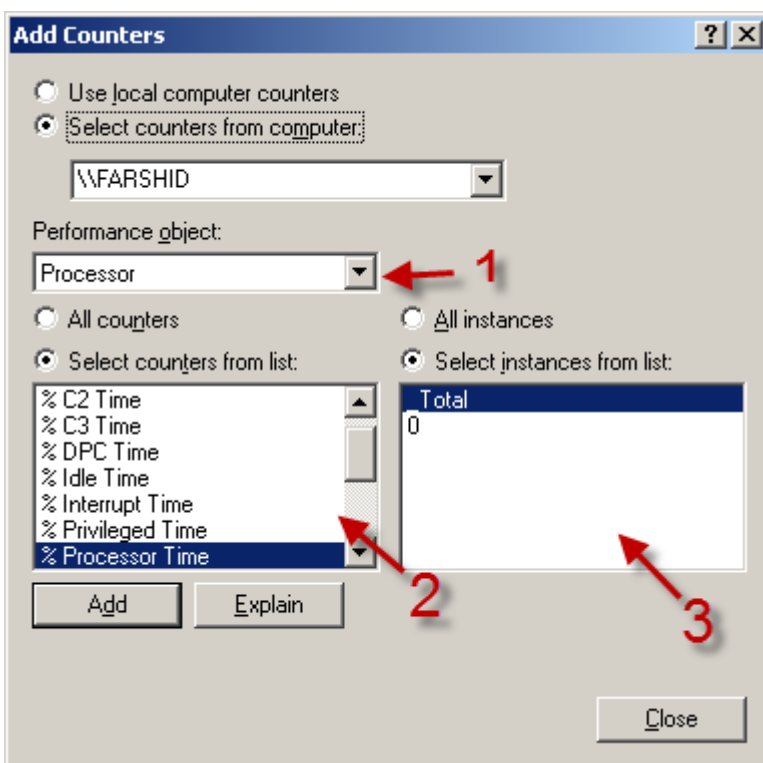
۲- شمارنده هارد دیسک

۳- شمارنده پردازنده سیستم شما

شما می توانید شمارنده های دیگری را به لیست اضافه کنید. برای این کار شما می توانید از کلید (CTRL+I) و یا با راست کلیک کردن در بخش پنجره جزئیات که در شکل زیر نمایش داده شده است آن را اجرا کنیم.



در بخش جزئیات کلید راست کرده و گزینه اول را انتخاب می کنیم.

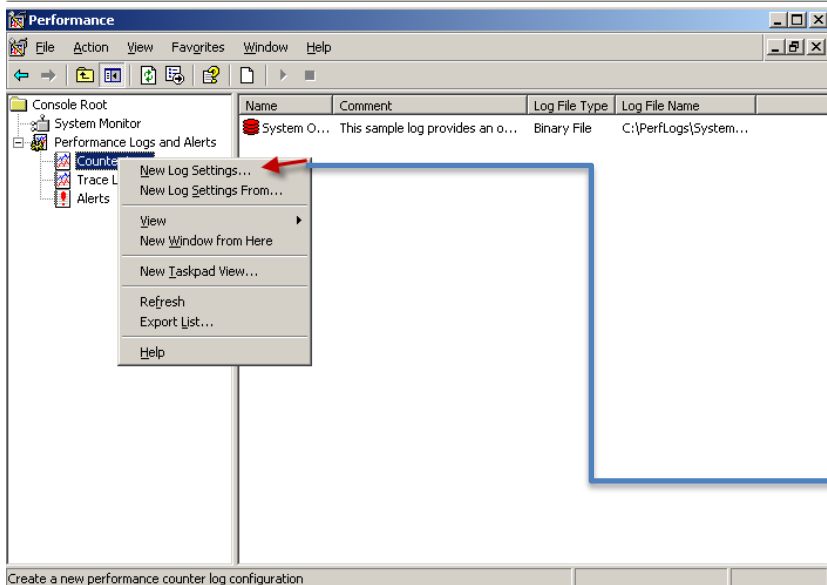
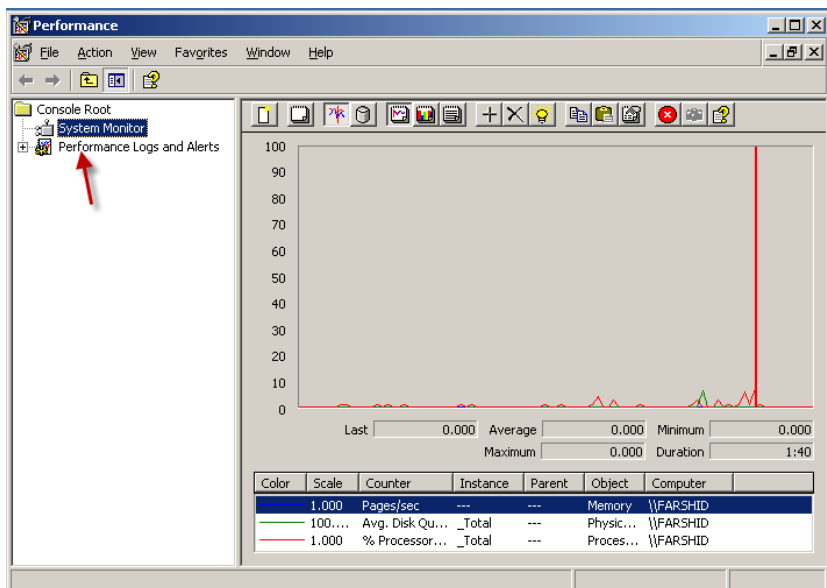


شکل روبرو ظاهر می شود که در قسمت شماره یک مجموعه ای از شمارنده ها وجود دارند که می توانید هر یک از آن ها را انتخاب کنید بعد از انتخاب می توانید در قسمت شماره دو لیست شمارنده های آن را ببینید که می توانید هر کدام را انتخاب کنید و با زدن کلید Add به لیست مورد نظر اضافه کنید. در قسمت شماره سه اگر شمارنده مورد نظر چند تا باشد یعنی مثلا دو تا پردازنده داشته باشید نمایش داده می شود و می توانید هر کدام را انتخاب کنید. به صفحه بعد

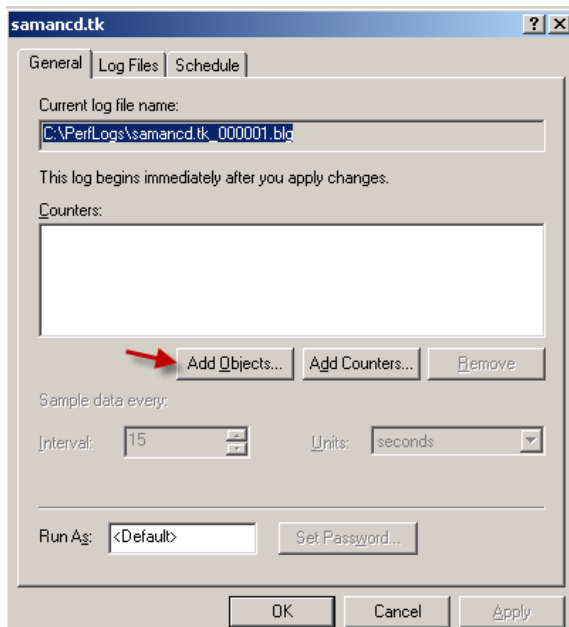
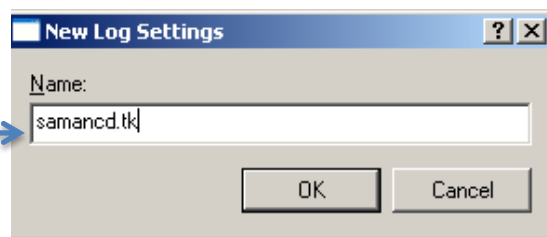
ثبت گزارش و تنظیم هشدار :

از طریق قسمت Performance Logs & Alerts ثبت خودکار کارایی سیستم های محلی و تحت شبکه

فراهم میشود. طبق شکل زیر...

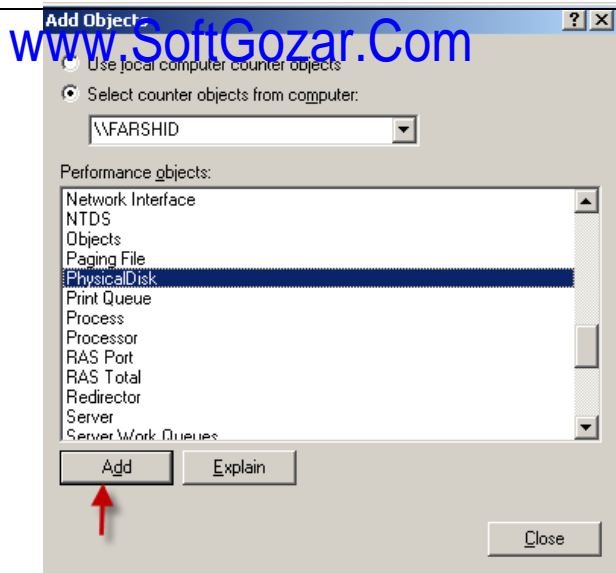


بر روی گزینه مورد نظر کلید راست کرده و گزینه New Log Settings را انتخاب کنید. تا شکل زیر ظاهر شود.

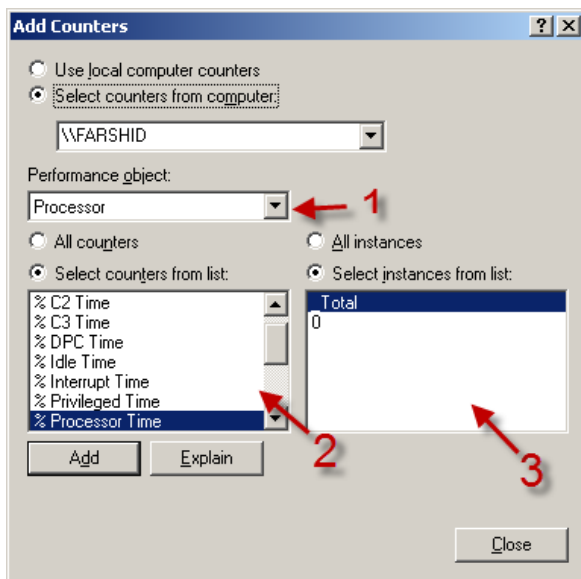


یک اسم در درون کادر وارد کنید و بر روی ok کلیک کنید تا شکل زیر ظاهر شود.

در این شکل در تب General دو گزینه Add Objects و Add Counters وجود دارد که فعلا بر روی گزینه مشخص شده کلیک کنید. تنها شکل بعد ظاهر شود.



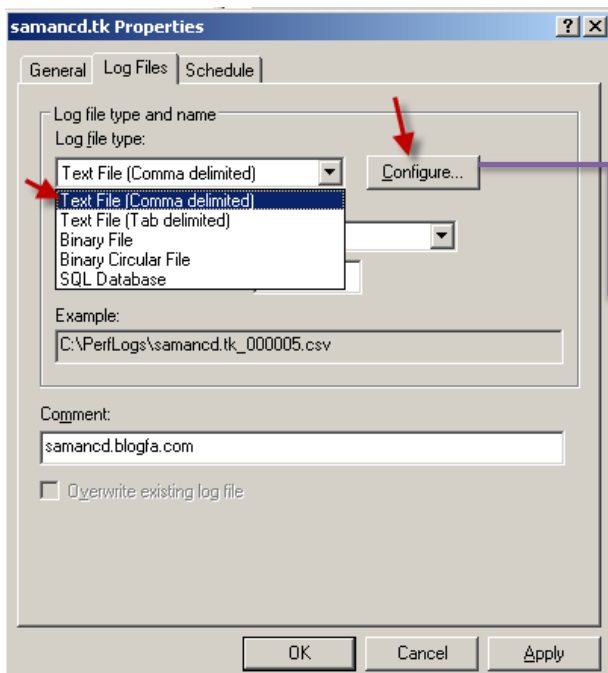
در این قسمت شما می توانید هر یک از وسایل سخت افزاری و یا نرم افزار های رو کامپیوتر خود را انتخاب کنید توجه داشته باشید که این انتخاب به صورت کلی است و همه شمارنده های یک Object را انتخاب می کند بر روی Add کلیک کنید تا به لیست اضافه شود و اگر بخواهید یک شمارنده انتخاب کنید در صفحه بالا یعنی صفحه ۴ گزینه Add Counters را انتخاب کنید تا شکل زیر ظاهر شود.



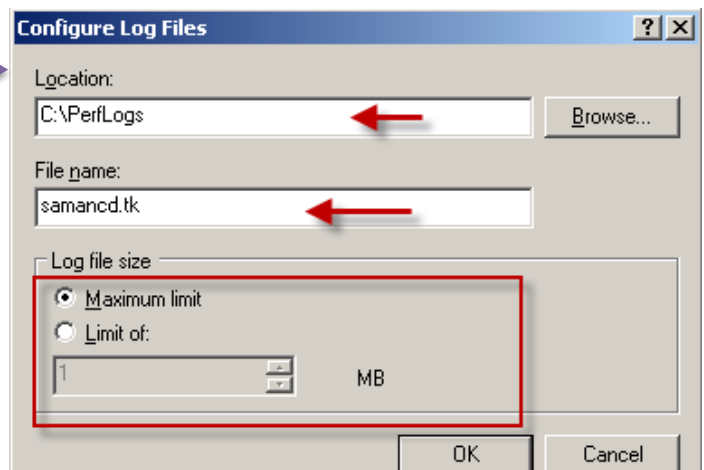
گزینه مورد نظر را انتخاب کرده و بر روی Add کلیک کنید و بعد به شکل زیر توجه کنید.

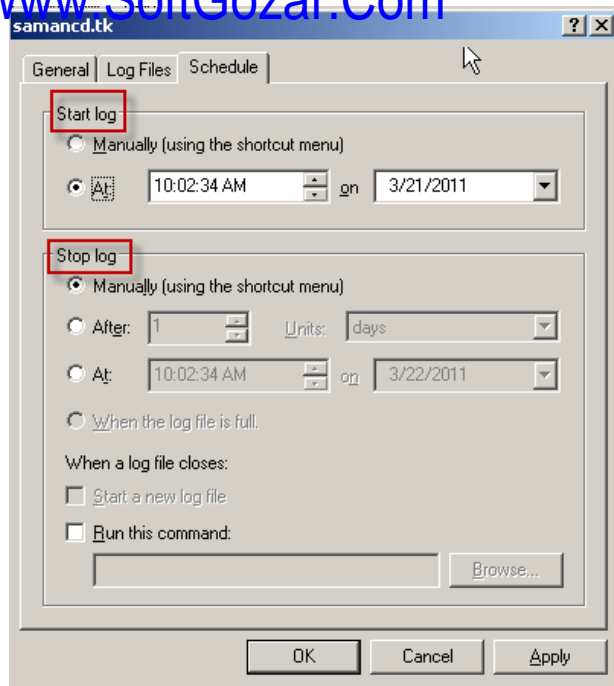
در تب Log Files شما می توانید مسیر ذخیره شدن فایل خود را ببینید و همچنین میتوانید در قسمت Comment می توانید توضیحاتی در مورد فایل خود بنویسید. در قسمت Log file type شما می توانید نوع فایل خود را تغییر دهید مثلاً می شود به فایل متنی تغییر داد و می توانید فایل مورد نظر را توسط نرم افزار اکسل

تحلیل و بررسی کنید. و برای تغییر آدرس ذخیره سازی بر روی configure را انتخاب کنید و آدرس و اسم و مقدار فضای آن را تائین کنید.



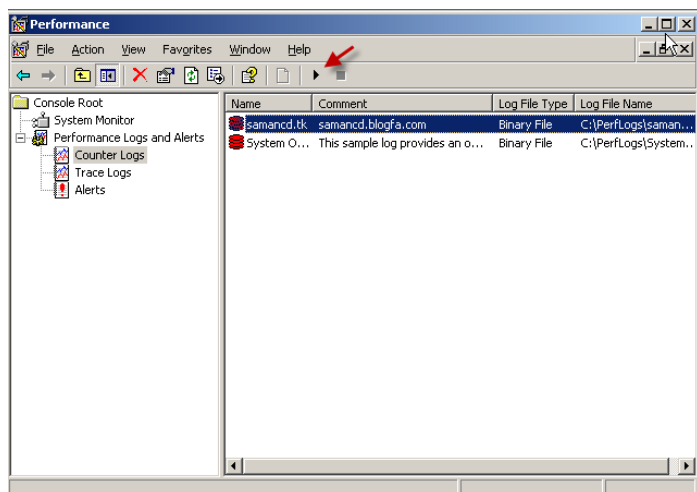
را تغییر دهید مثلاً می شود به فایل متنی تغییر داد و می توانید فایل مورد نظر را توسط نرم افزار اکسل تحلیل و بررسی کنید. و برای تغییر آدرس ذخیره سازی بر روی configure را انتخاب کنید و آدرس و اسم و مقدار فضای آن را تائین کنید.





این قسمت مربوط به زمانبندی اجرا و توقف فایل شما می باشد که تب Schedule را انتخاب کرده در قسمت اول که در شکل مشخص شده است می توانید تاریخ و زمان اجرای آن را مشخص کنید و در قسمت دوم می توانید زمان توقف آن را تائین کنید.

بر روی ok کلیک کنید و به شکل بعد توجه کنید .



همانطور که می بینید فایل مورد نظر ایجاد شده ولی رنگ قرمز است یعنی که اجرا نشده است ، برای اجرا شما می توانید از نوار ابزار که در شکل مشخص شده بر روی گزینه مورد نظر کلیک کنید تا فایل مورد نظر اجرا شود.

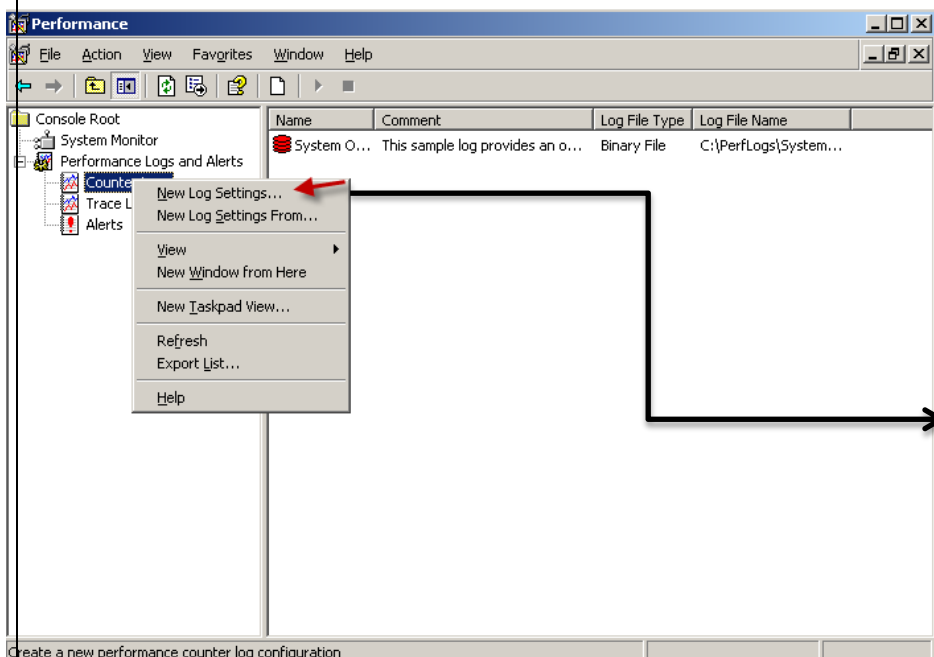
اشیای مورد تحلیل :

برای اینکه منابع سیستم را کنترل کنیم می توانیم از شمارنده های جدول زیر برای هر منبع استفاده کنیم و

Server Role	Resources Used	Objects and Counters
Application servers	Memory, network, and processor cache	Memory, Processor, Network Interface, and System
Backup servers	Processor and network	System, Server, Processor, and Network Interface
Database servers	Disks, network, and processor	PhysicalDisk, LogicalDisk, Processor, Network Interface, and System
Domain controllers	Memory, processor, network, and disk	Memory, Processor, System, Network Interface, protocol objects (network-dependent, but can include TCPv4, UDPv4, ICMP, IPv4, NBT Connection, NWLink IPX, NWLink NetBIOS, and NWLink SPX), PhysicalDisk, and LogicalDisk
File and print servers	Memory, disk, and network components	Memory, Network Interface, PhysicalDisk, LogicalDisk, and Print Queue
Mail/messaging servers	Processor, disk, network, and memory	Memory, Cache, Processor, System, PhysicalDisk, Network Interface, and LogicalDisk
Web servers	Disk, cache, and network components	Cache, Network Interface, PhysicalDisk, and LogicalDisk

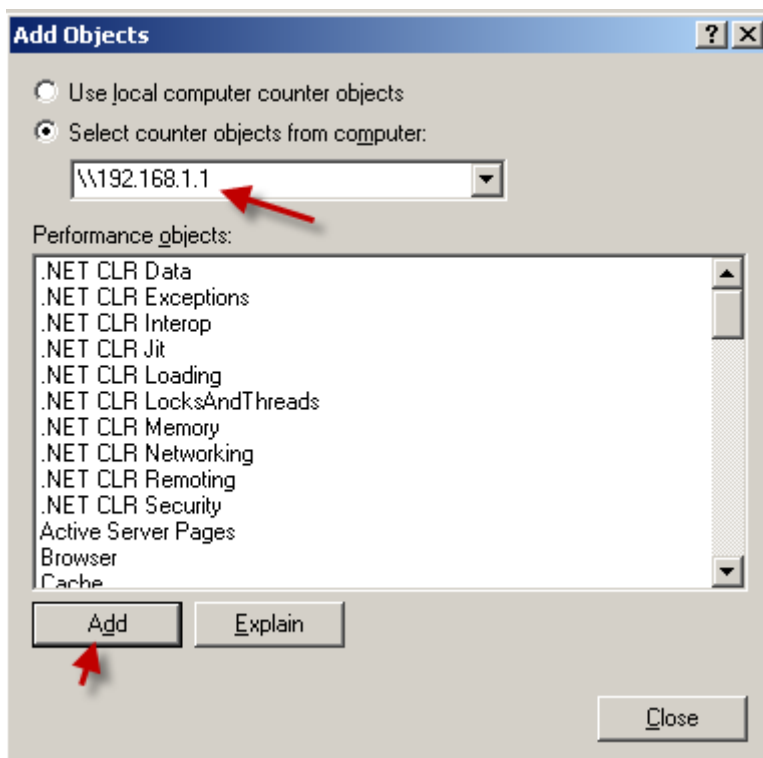
با میانگیری به این نتیجه برسیم که منابع شما کار خود را به درستی انجام می دهند یا نه. در این جدول برای هر بخش شما می توانید شمارنده های مورد نظر را به لیست اضافه کرده و آنها را بررسی کرده.

برای اینکه بتوانیم تمام کامپیوتر های تحت شبکه را زیر نظر بگیریم می توانیم برای هر کامپیوتر یک Log تعریف کنیم . برای این کار به شکل زیر توجه کنید.



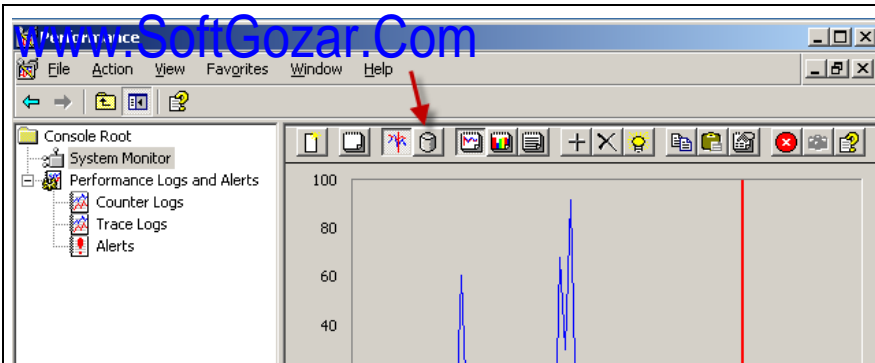
در این قسمت بر روی گزینه مورد نظر کلیک کنید تا شکل زیر ظاهر شود.

بر روی ok کلیک کنید تا شکل زیر ظاهر شود.

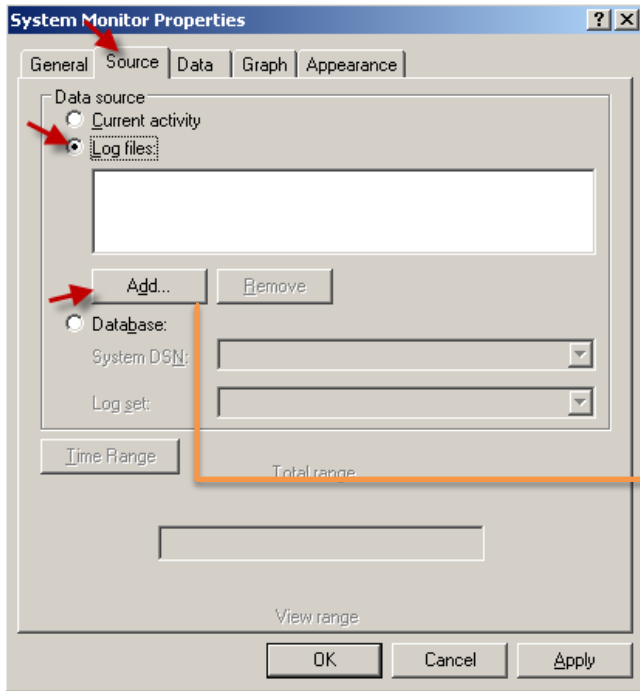


در این شکل در قسمت مشخص شده باید IP کامپیوتر مورد نظر یا اسم آن را وارد کنید بعد گزینه های مورد نظر را به دلخواه خود انتخاب کنید و بر روی Add کلیک کنید. بعد بر روی Close کلیک کنید .

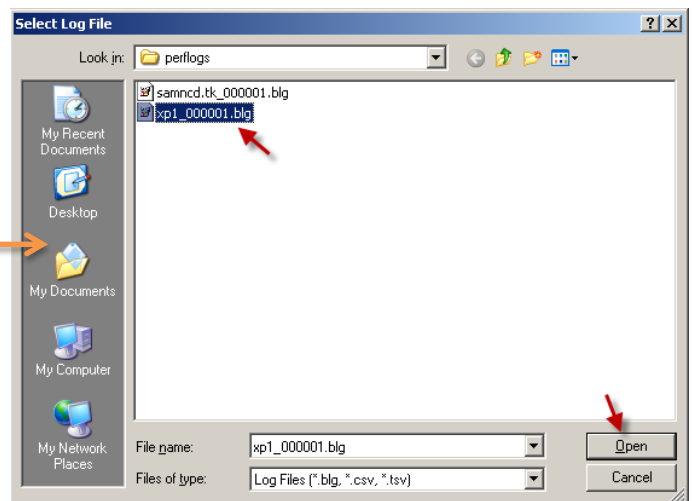
حالا شما توانستین یک Log ایجاد کنید برای کامپیوتر Xp که متصل به شبکه بود . حالا می خواهیم اطلاعات این Log را ببینیم ، برای این کار به شکل بعد توجه کنید.



در برنامه مورد نظر بر روی گزینه مورد نظر که در شکل نمایش داده شده است را کلیک کنید تا شکل زیر ظاهر شود.

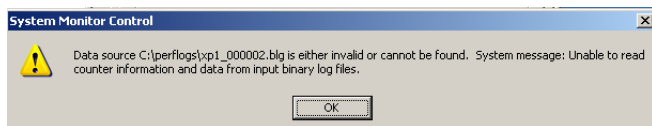


از تب بالا گزینه Source را انتخاب کنید و بعد در قسمت دوم گزینه Log Files را انتخاب کنید بعد بر روی Add کلیک کنید.

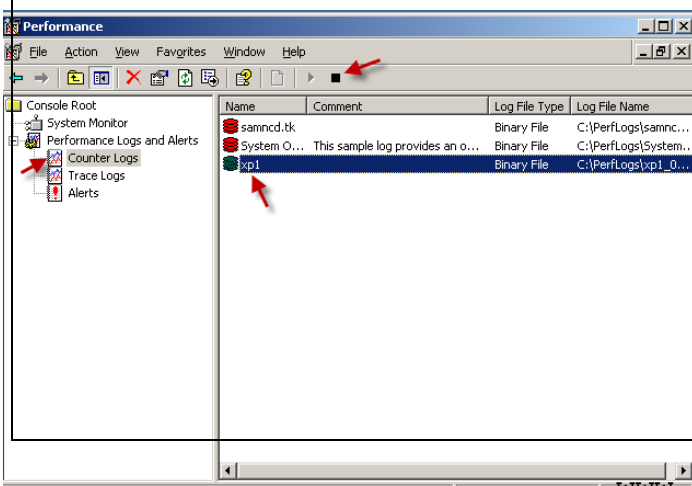


در شکل بالا ما به مسیر `c:\Perflogs` رفتیم این مسیر را می توانید در صفحه ۵ همین آموزش تغییر دهید .

بر روی فایل که ساختیم کلیک می کنید بعد بر روی Open کلیک می کنید.



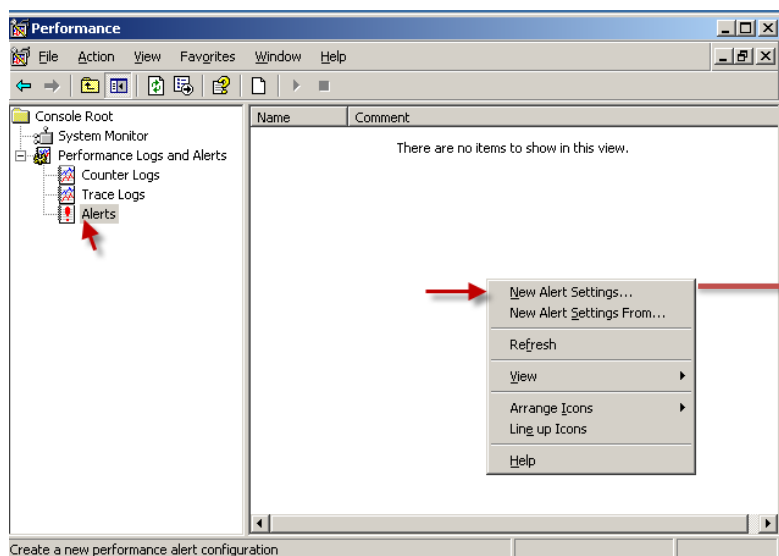
بعد از اینکه بر روی open کلیک کردین شاید این پیام را بدهد به این خاطر این پیام را می دهد چون فایل ساخته شده شما در حال اجرا است که باید طبق شکل زیر آن را غیر فعال کنید.



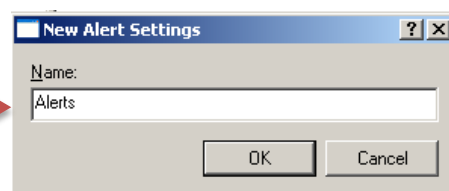
حالا می توانید فایل مورد نظر را طبق بالا وارد کنید.

بروز هشدار با رسیدن شمارنده ها به حد تعیین شده:

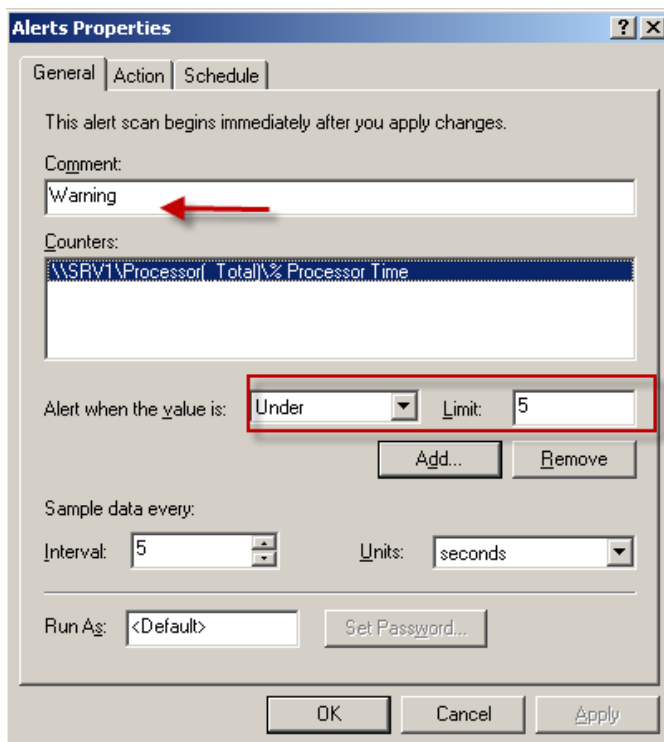
برای اینکه شمارنده های خود را کنترل کنیم باید یک حد هشدار برای آنها تعیین کنیم برای همین به شکل زیر توجه کنید.



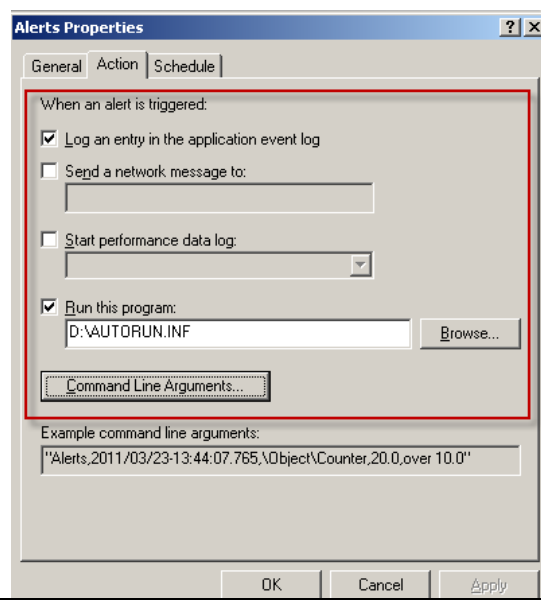
در سمت چپ تصویر بر روی گزینه Alerts کلیک کنید و در صفحه خالی آن کلید راست کرده و گزینه New Alerts Settings را انتخاب کنید تا شکل زیر ظاهر شود.



اسم مورد نظر را وارد کنید و بر روی ok کلیک کنید.



در این شکل در قسمت اول توضیحاتی در مورد این Alerts می نویسد ، بعد رد قسمت بعد عدد خارج شدن از محدوده را وارد می کنید. میتوانید بر روی Add کلیک کنید و شماره مورد نظر را طبق صفحات قبل وارد کنید. بر روی تب Action کلیک کنید.



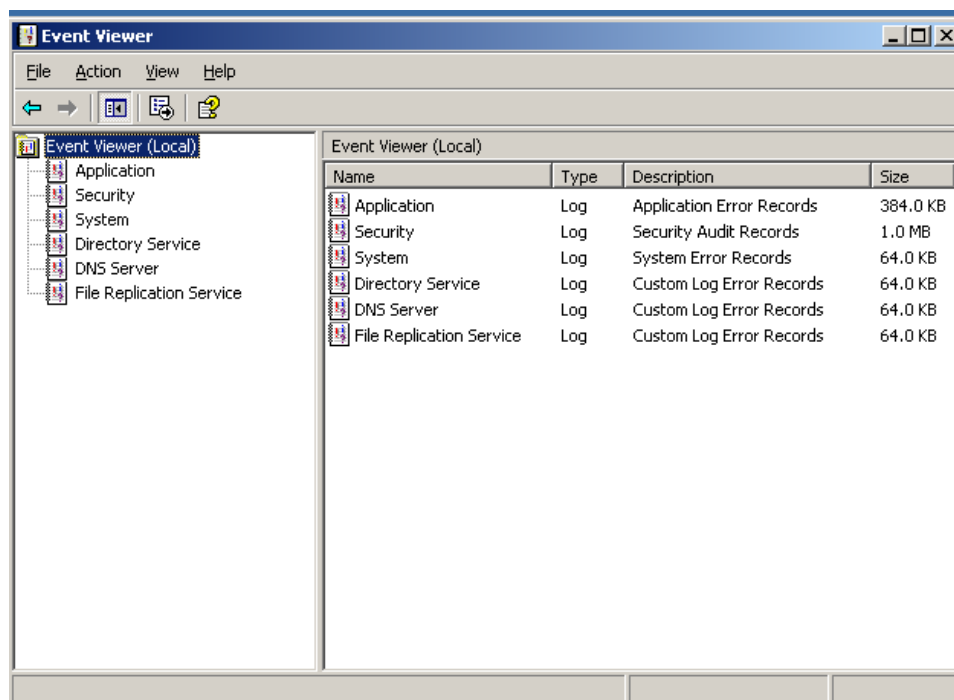
در این شکل شما می توانید بعد از این که شمارنده مورد نظر از حد مورد نظر گذشت یک پیام ، اجرای Performance و حتی میتوانید یک برنامه را اجرا کنید.

کار با برنامه Event Viewer:

این برنامه هم هم فعالیت کل کامپیوتر را در نظر می گیرد و ثبت می کنید برای اجرا به شکل زیر توجه کنید.



بر روی استارت کلیک کرده و طبق شکل گزینه مورد نظر را انتخاب کنید.



شکل بالا برنامه مورد نظر را نشان می دهد که دارای قسمت های مختلف است.

Application : این قسمت مربوط به تولید کنندگان نرم افزار است که می توانند نرم افزار خود را به گونه ای طراحی کنند که رویداد های مختلف در این قسمت ثبت شود.

System: این قسمت مربوط به سیستم عامل است که فعالیت هایی مثل شروع به کار ویندوز، سرویس ها، خاموش شدن ناگهانی سیستم و همچنین اشکالات سخت افزاری و در آن ثبت می شود.

Security: این قسمت مربوط به ورود، تعیین هویت، دسترسی به منابع سیستم در این فایل گزارش ثبت می شود.

اگر ویندوز شما سرور باشد دارای این دو فایل هم هست:

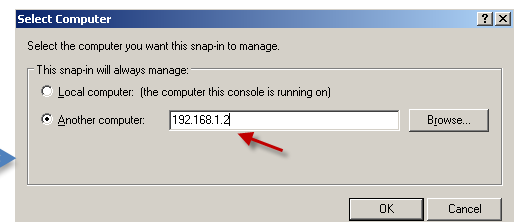
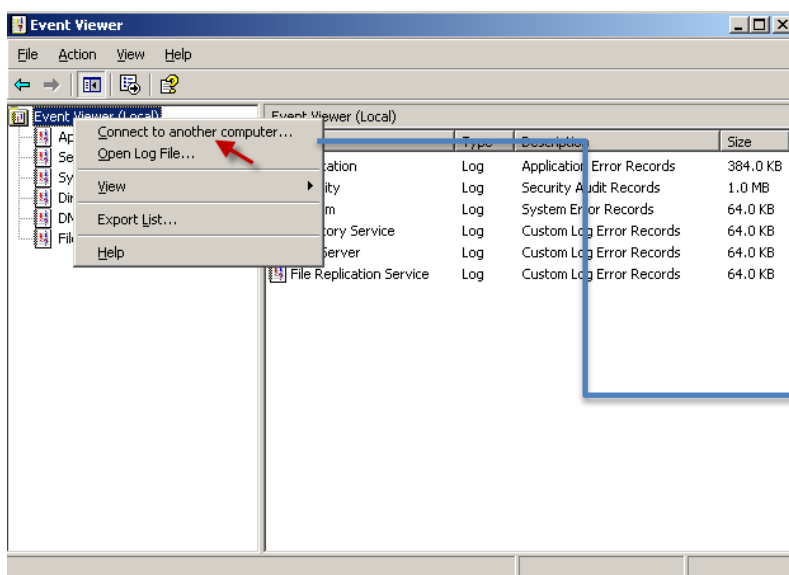
Directory: در این فایل گزارش های مربوط به اکتیو دایرکتوری ثبت می شود.

File Replication: ای فایل مربوط به ثبت رویدادها و گزارش ها توسط سرویس مورد نظر است که در زمان تکثیر داده ها میان کنترل کننده دومین ثبت می شود.

اگر کامپیوتر شما DNS سرور دارد این قسمت هم وجود دارد.

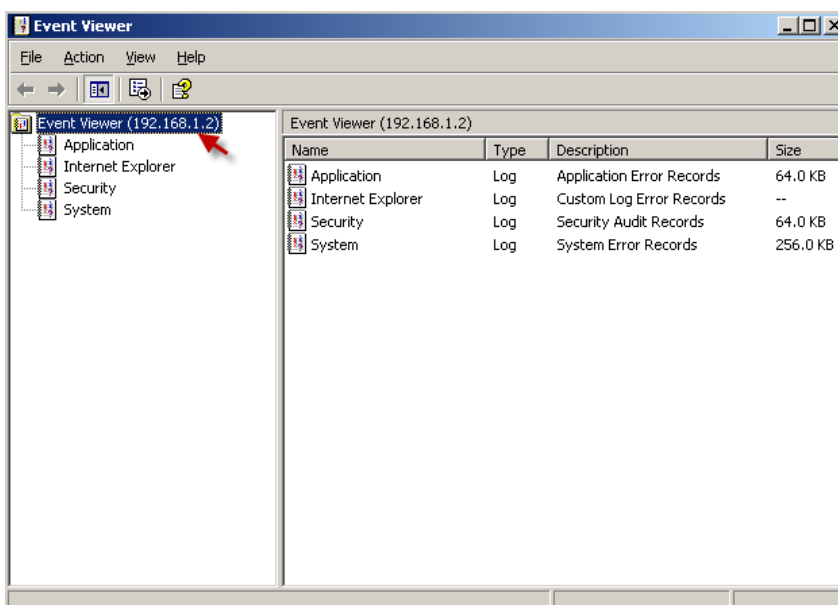
متصل شدن به یک کامپیوتر دیگر:

بر روی نود اصلی کلیک راست کرده و گزینه اول را انتخاب کنید.



در شکل بالا ای پی مورد نظر را وارد کنید

تا با تأیید شما به کامپیوتر مورد نظر متصل شود.



همانطور که در شکل مقابل مشاهده می کنید برنامه به کامپیوتر مورد نظر متصل شده است و می توانید رویدادهای آن را مشاهده کنید. اگر توجه کرده باشید این کامپیوتر چند رویداد را ندارد.

بزودی با آموزش های جدید بر می گردم. برای دریافت به وبلاگم بیایید.

آموزش های قبلی را می توانید از لینک زیر دریافت کنید.



- ۱- [مقاله آموزش ساخت پرینت سرور و به اشتراک گذاری آن](#)
- ۲- [مقاله آموزشی ساخت ایمیل در شبکه های کامپیوتری](#)
- ۳- [آموزش کار با دیسک کوتا](#)
- ۴- [دانلود کتاب آموزش نرم افزار میکس پیناکل ۱۲ \(قسمت اول\)](#)
- ۵- [آموزش ساخت وب سرور و FTP سرور در شبکه های محلی](#)
- ۶- [آموزش نصب و حذف اکتیو دایرکتوری \(دومین\) و کار با آن](#)
- ۷- [آموزش کار با نرم افزار VMware Workstation](#)
- ۸- [آموزش کار با سرویس DHCP](#)
- ۹- [آموزش شبکه کردن کامپیوتر و ارتباط تصویری در آن](#)

دوستان عزیز اگر انتقاد یا پیشنهاد و یا حتی مشکلی داشتید می توانید از طریق موارد زیر با من در تماس باشید.

Samancd2009@gmail.com

<http://www.samancd.blogfa.com>

www.SoftGozar.Com

<http://www.samancd.tk>



موفق باشید

فرشید باباجانی ۸۹/۱۲/۲