

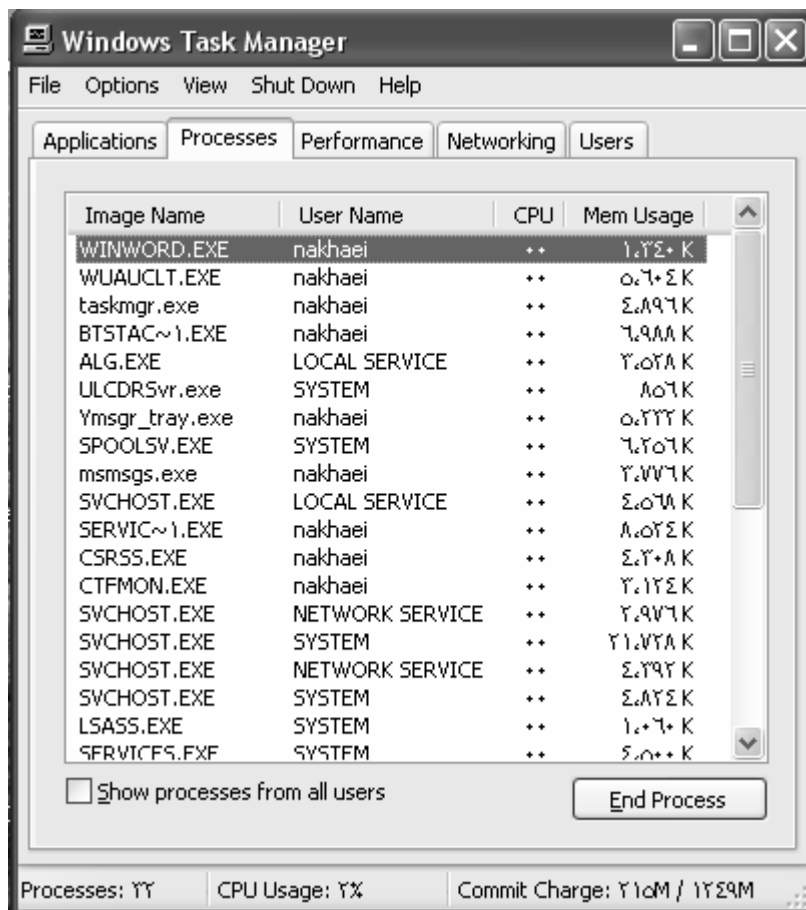
## بسم الله الرحمن الرحيم

کارگاه سیستم عامل:

## ۱- مشاهده پردازش ها و برنامه ها:

ابزار Task manager

با فشردن همزمان کلید های Ctrl + alt + delete کادر زیر ظاهر می شود:



در برگ نشان Processes می توان نام و مشخصات پردازش ها را دید

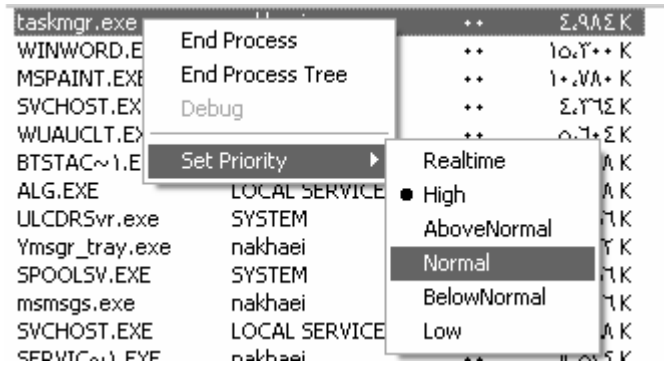
\* جهت حذف یک پردازش می توان روی آن کلیک نمود و سپس کلید End Process را فشرد

\* جهت تغییر اولویت یک پردازش می توان روی پردازش مورد نظر کلیک راست نموده و سپس از منوی حاصل

گزینه Set Priority و پس از آن یکی از اولویت های -High-AboveNormal-Normal-Realtime

و یا Low را انتخاب نمائید:

www.SoftGozar.com



در حالت پیش فرض در مورد هر پردازش می توان ستونهای ImageName (نام پردازش)

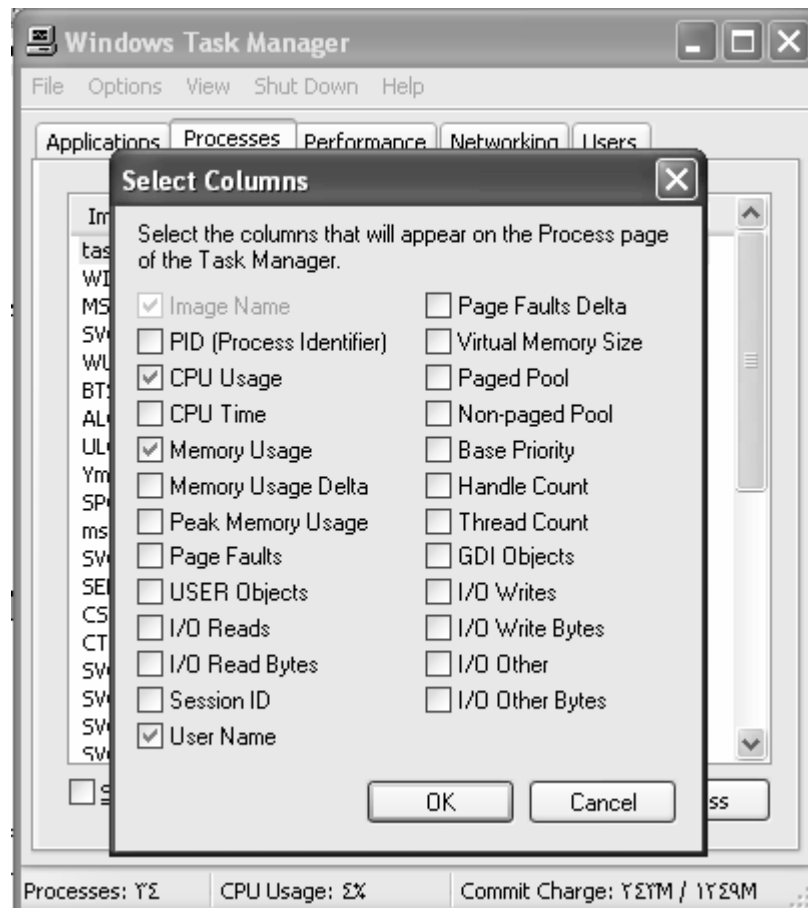
User Name (نام کاربری که پردازش را اجرا نموده)

CPU (میزان استفاده پردازش از سی پی یو) و Mem Usage (میزان استفاده پردازش از حافظه)

را دید ، اما جهت افزودن ستونهای جدید و در واقع پارامترهای جدید می بایست از منوی View

گزینه Select Columns را انتخاب کنید در کادری که ظاهر می شود پارامترهای بیشتری جهت فعال سازی

وجود دارند:

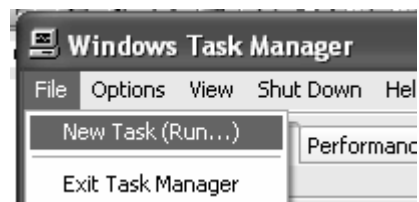


به عنوان مثال پارامتر PID شناسه هر پردازش است که همیشه عددی است منحصر به فرد و به ازاء هیچ دو

پردازش ای هرگز یکسان نخواهد بود.

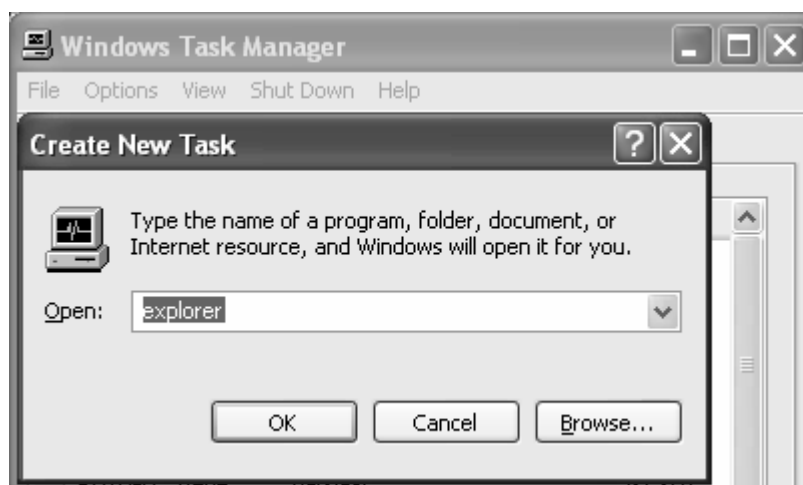
همچنین پارامتر I/O Writes میزان اطلاعاتی را که توسط هر پردازش به دستگاههای ورودی/خروجی ارسال می شود نشان می دهد.

پردازش ای به نام EXPLORER.EXE شکل ظاهری صفحه دسکتاپ و نمای گرافیکی ویندوز را نشان میدهد با بستن این پردازش همه آیکن های صفحه دسکتاپ به همراه نوار وظیفه محو می شوند . جهت ظاهر کردن مجدد این ابزارها می بایست از منوی File گزینه زیر انتخاب شود:

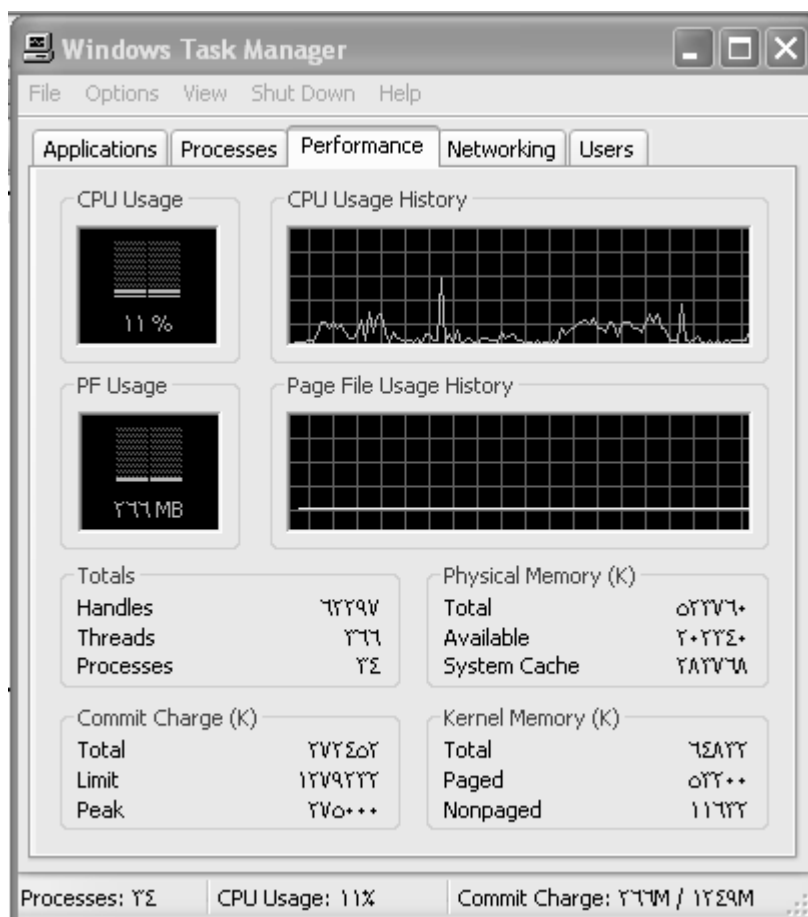


[www.SoftGozar.com](http://www.SoftGozar.com)

سپس عبارت EXPLORER را تایپ و کلید Enter را بزنید.



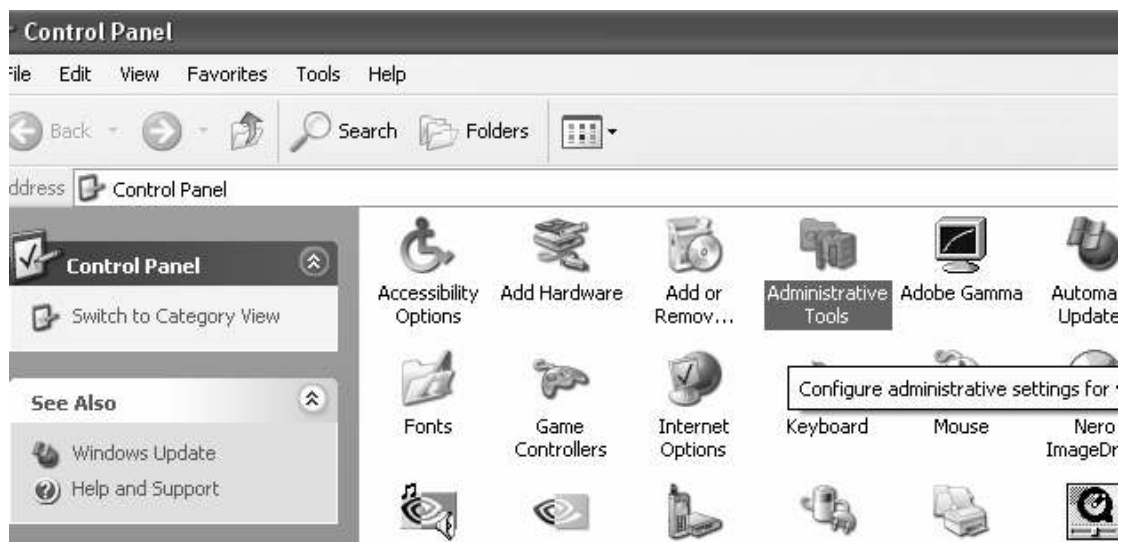
برآگ نشان Performance جهت ارزیابی کارایی سیستم بکار میرود . در این برگ نشان میتوان تعداد پردازش ها - Thread و غیره را به شکل اعداد و ارقام و همچنین نمودار هیستوگرام مشاهده نمود:



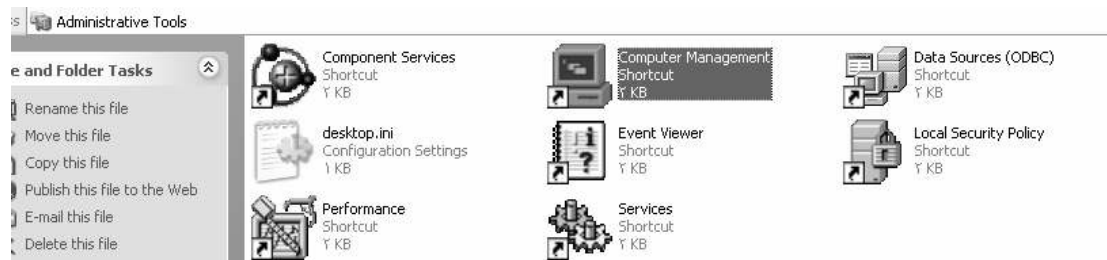
## ۲- ابزارهای مدیریتی سیستم:

هر سیستم عامل جهت مدیریت بهتر سیستم توسط مدیر سیستم ابزارهایی را در اختیار وی قرار می دهد. مهمترین ابزاری را که سیستم عامل ویندوز در اختیار مدیر سیستم قرار می دهد administrative tools نام دارد. مسیر دستیابی:

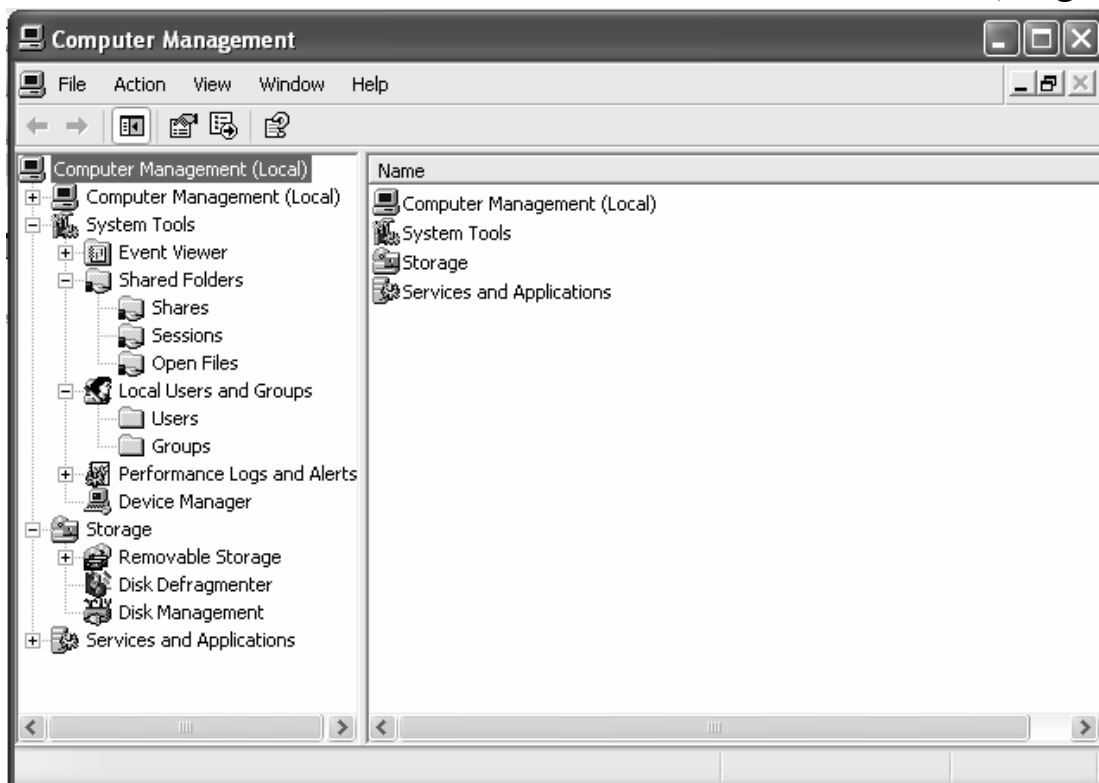
Control Panel-->Administrative tools



مهمترین ابزار این بخش کنسولی است به نام Computer Management

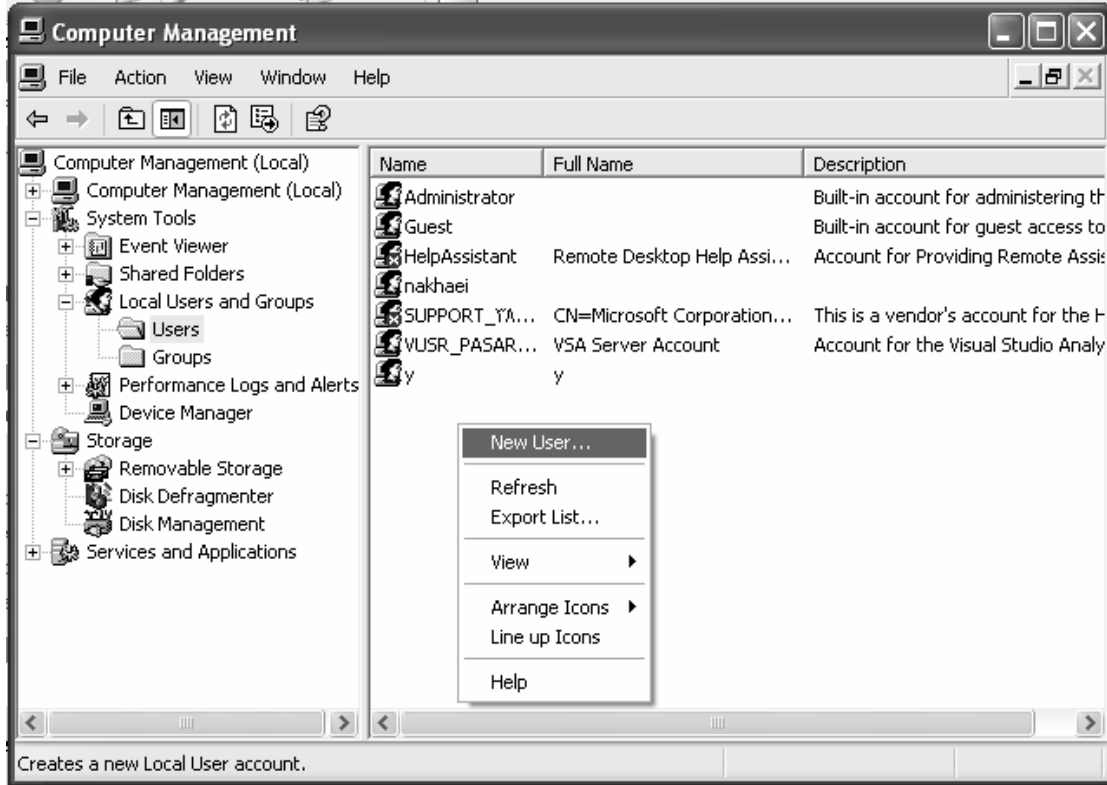


این ابزار مجموعه ای از ابزارهای مدیریت سیستم از جمله مدیریت کاربران و گروهها - مدیریت پوشه های به اشتراک گذاشته شده - مدیریت حافظه جانبی - مدیریت سخت افزارها - بهینه سازی حافظه و انواع گزارش گیری را بطور مجتمع فراهم می سازد:



۱-تعریف کاربران دز سیستم عامل ویندوز:

در سیستم عامل ویندوز می توان برای منابع مشترک مجوزهای دسترسی ایجاد نمود  
برای اینکار نیاز به تعریف کاربران-گروهها و پوشه های اشتراکی داریم:



در جای خالی در سمت راست پوشه Users کلیک راست نموده و گزینه New User... را انتخاب کنید.







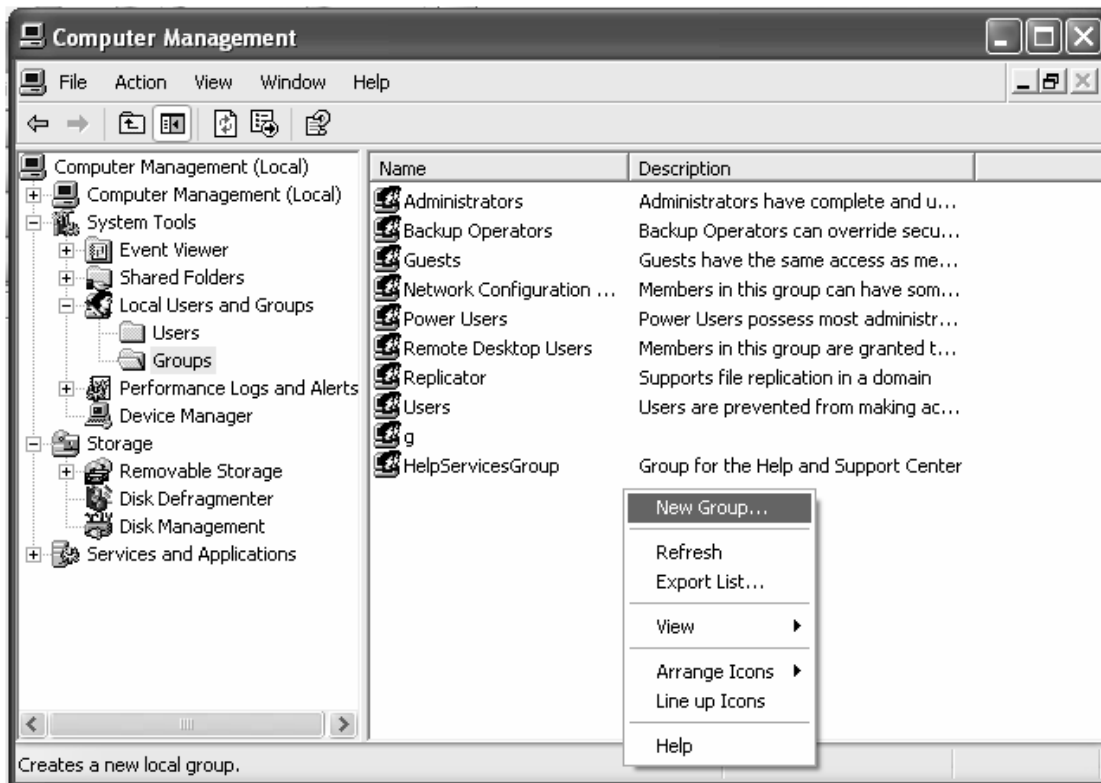
۲- تعریف یک گروه جدید.

معمولا هر وقت نیاز باشد تغییراتی یکسان را بر روی چند کاربر اعمال نمائیم، آنها را عضو یک گروه نموده و تنظیمات را بر روی گروه اعمال می کنیم.

گروههای اصلی که بطور پیش فرض در ویندوز وجود دارند عبارتند از:

www.SoftGozar.com

	Administrators	گروه مدیران سیستم که بیشترین اختیارات را دارند
	Guests	گروه کاربران مهمان که کمترین اختیارات را دارند
	Power Users	اعضای این گروه اکثر اختیارات مدیر سیستم را دارند
	Users	همه کاربرها عضو این گروه هستند

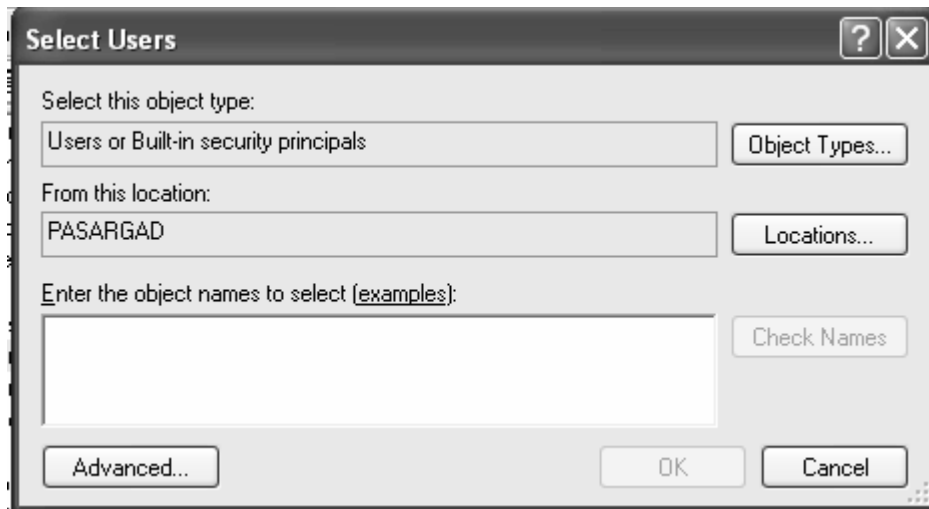


در مرحله بعد موارد زیر را تکمیل کنید:

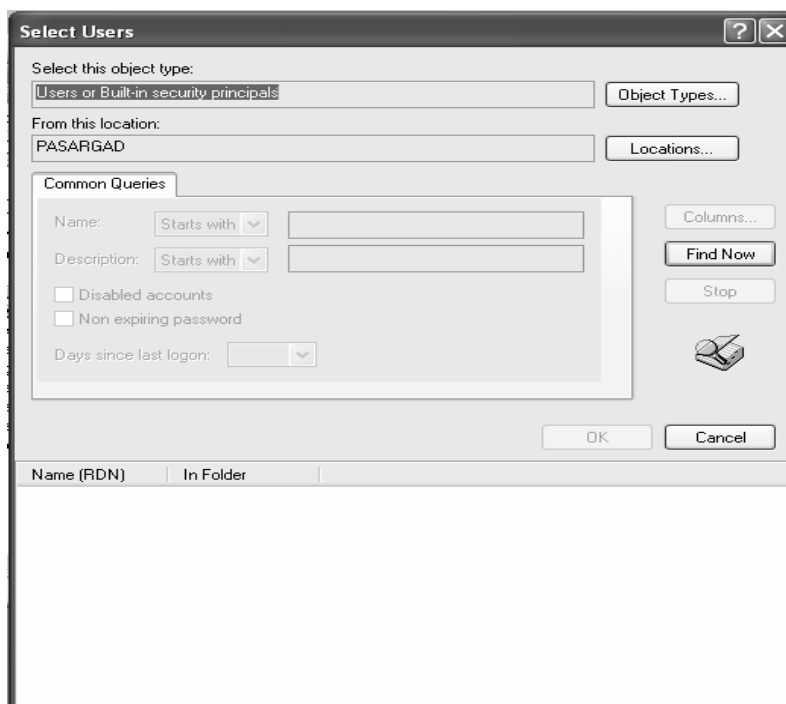




با استفاده از کلید Add... کاربران و گروههای عضو این گروه را تعیین نمائید.  
جهت یافتن گروهها و کاربران موجود در کادر زیر گزینه Advanced را کلیک کنید:



در کادر بعدی که ظاهر می شود گزینه Find Now جهت نمایش کاربران و گروههای تعریف شده در دستگاه بکار بکار می رود:

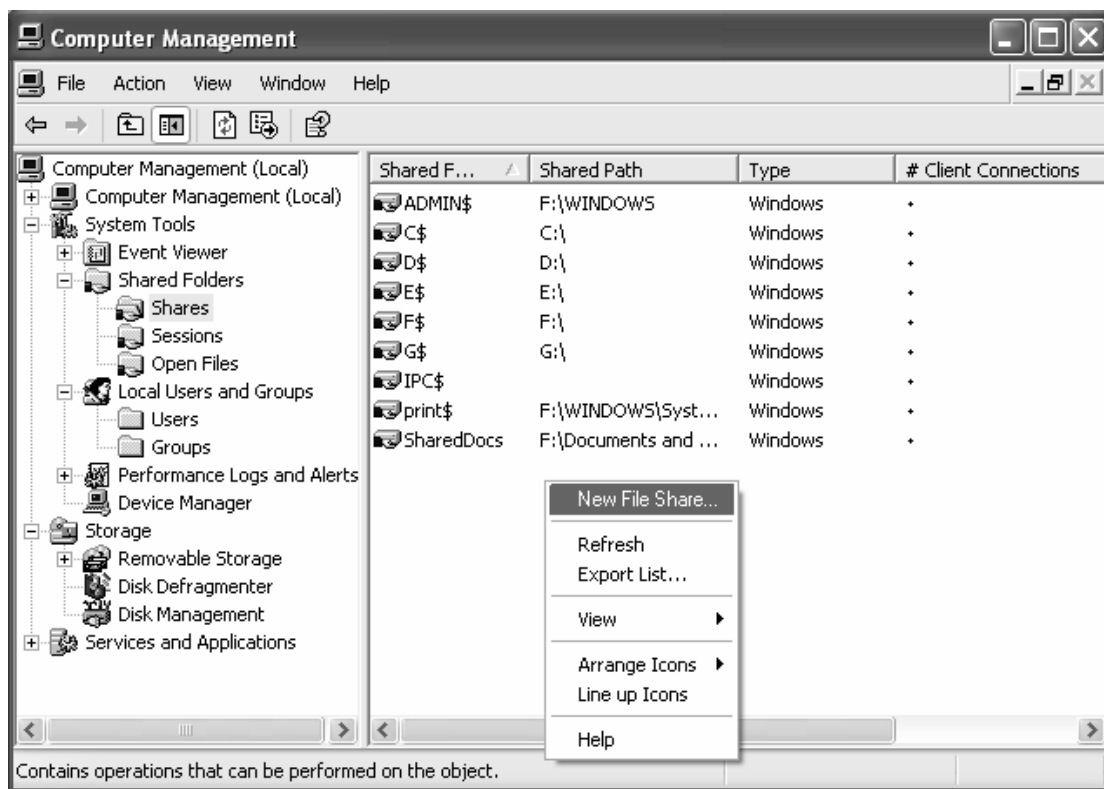


با زدن این کلید لیست کاربران در لیست پائین صفحه ظاهر می شود که تک تک کاربران (یا گروههای) مورد نظر را را انتخاب و کلید OK بزنید.

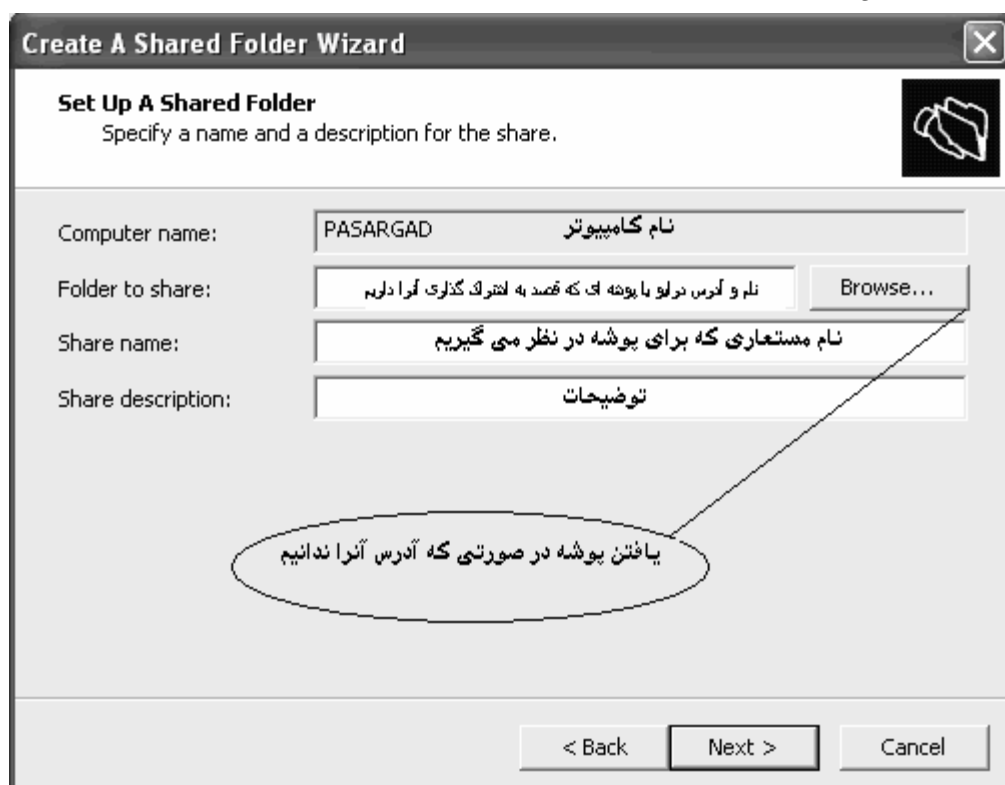
(۳) مجوز دهی:

حال که کاربران گروه بندی شدند می بایست پوشه های اشتراکی را تعیین نموده و مشخص کنیم کدام کاربران یا گروهها می توانند به هر پوشه اشتراکی دسترسی داشته باشند:  
الف) ایجاد پوشه های اشتراکی:

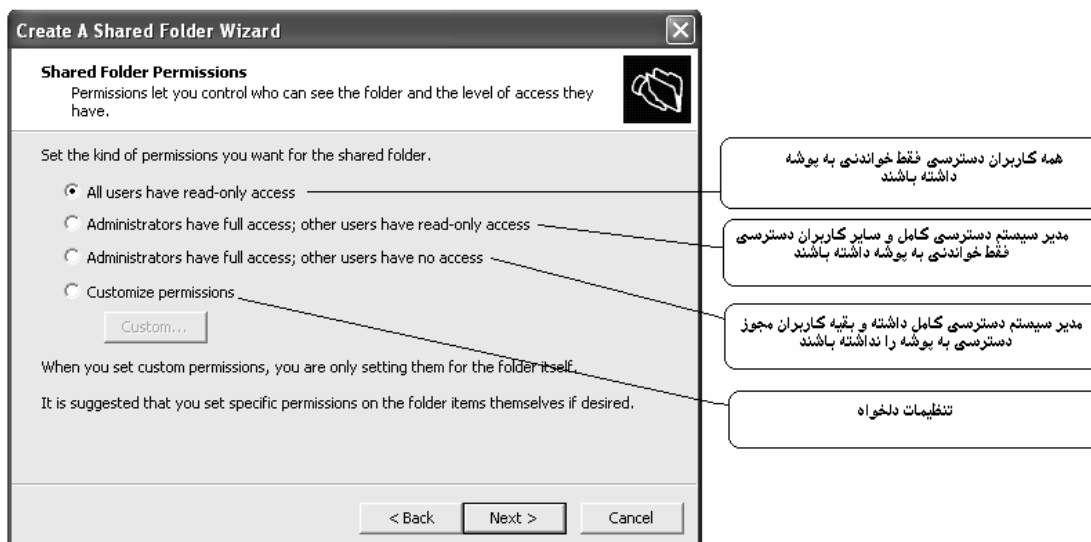
در مقابل پوشه Shares در یک جای خالی کلیک راست نموده و گزینه... New File Share را انتخاب کنید:



ویزاردی به شکل زیر ظاهر می شود:



ب) تعیین مجوز دسترسی کاربران و گروهها به این پوشه:

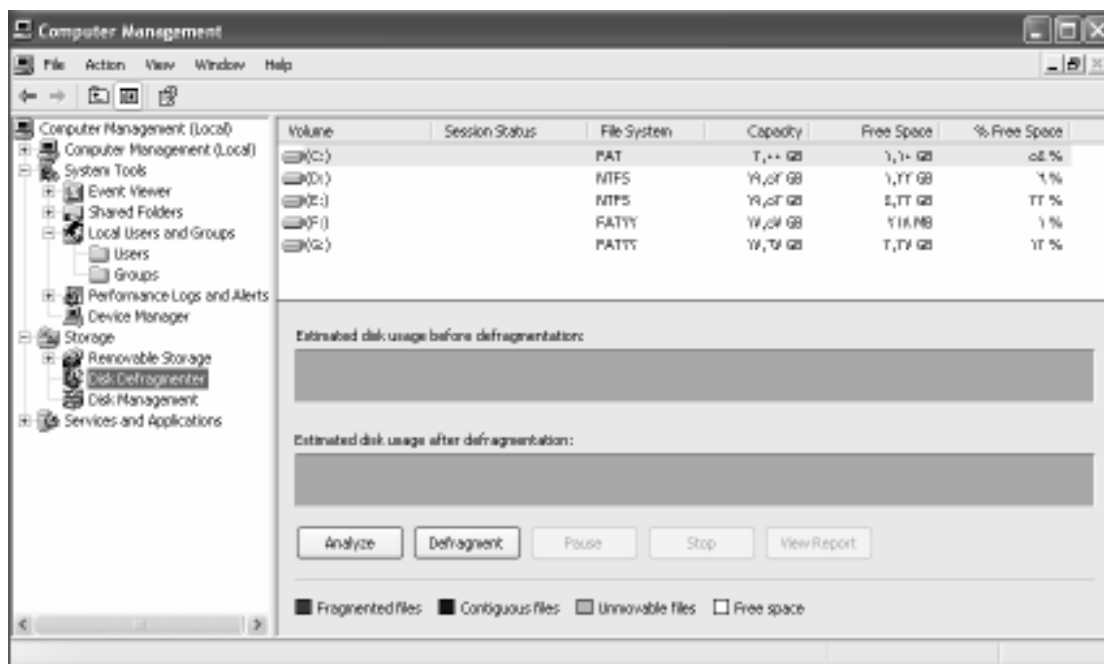


میتوان یکی از سه گزینه اول را برگزید و یا اینکه تنظیمات دلخواه را انتخاب نموده و با فشردن کلید Custom... مجوز را برای کاربران یا گروههای مورد نظر تعیین نماییم.



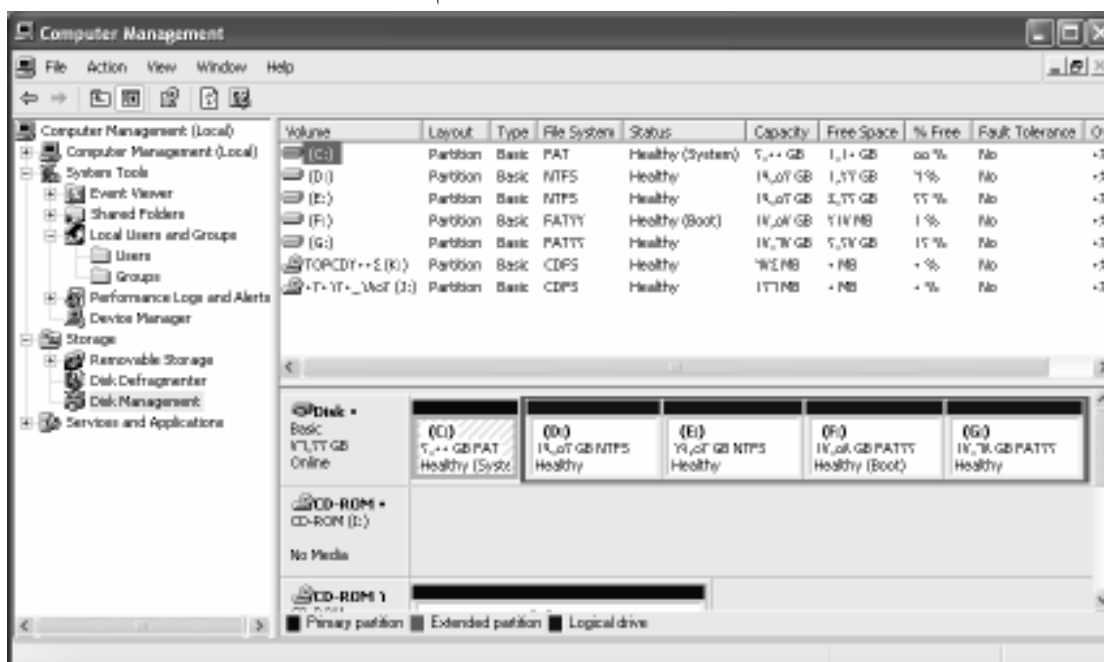
\* ابزار Disk defragmenter :

این ابزار جهت پیوند قسمتهای منفک از هم فایلها که در بخشهای مختلف دیسک قرار دارند به هم بکار می رود:



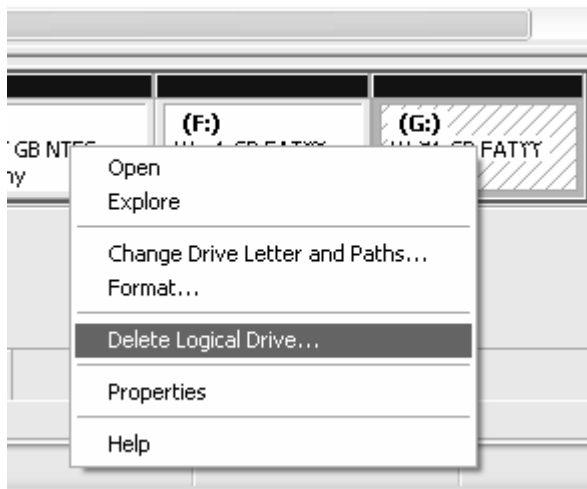
\*ابزار Disk Management:

این ابزار جهت مشاهده ، حذف ، افزودن و تغییر سایز پارتیشن های سیستم بکار می رود:



www.SoftGozar.com

جهت حذف یک پارتیشن بر روی نشانگر گرافیکی مربوط به آن کلیک راست نموده و گزینه Delete Logical Drive را کلیک نمایید. (توجه: با این کار کلیه اطلاعات درایو حذف می شود)



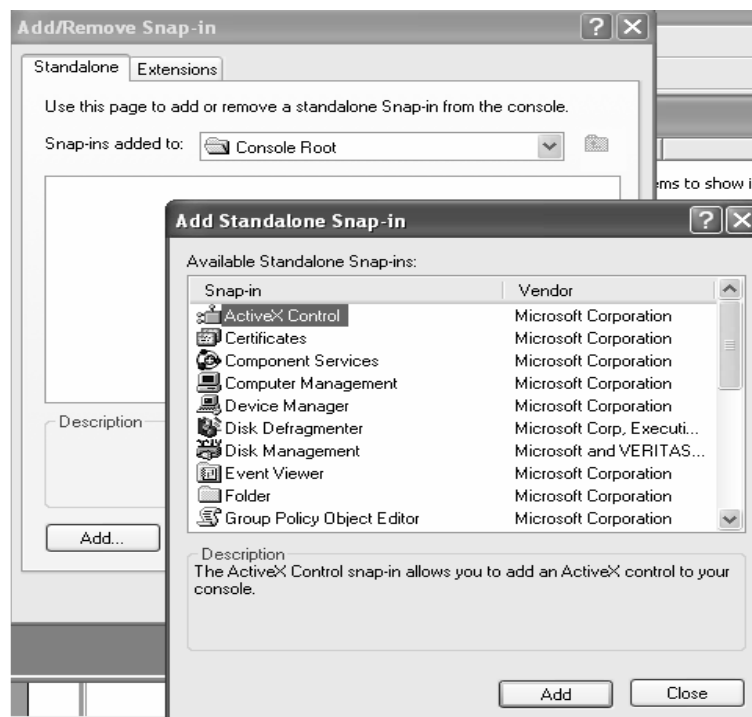
جهت ایجاد یک پارتیشن جدید می بایست بخشی از دیسک را که بعنوان فضای پارتیشن بندی نشده و با رنگ سبز روشن نمایان است انتخاب نموده و بر روی آن کلیک راست نمایید. سپس با کلیک بر گزینه Create a New Logical Drive یک درایو جدید بسازید. در این بخش می توانید حجم درایو و نوع File system و نوع فرمت بندی را مشخص نمایید.

\*ساخت یک کنسول جدید و افزودن ابزارهای مدیریتی مورد نظر به آن:  
۱- از منوی Start گزینه Run را انتخاب نموده و عبارت MMC ایپ نمایید. با زدن کلید Enter یک کنسول خالی ایجاد میشود:



جهت افزودن ابزارهای دلخواه به این کنسول می بایست از منوی File گزینه Add/Remove Snap-in...

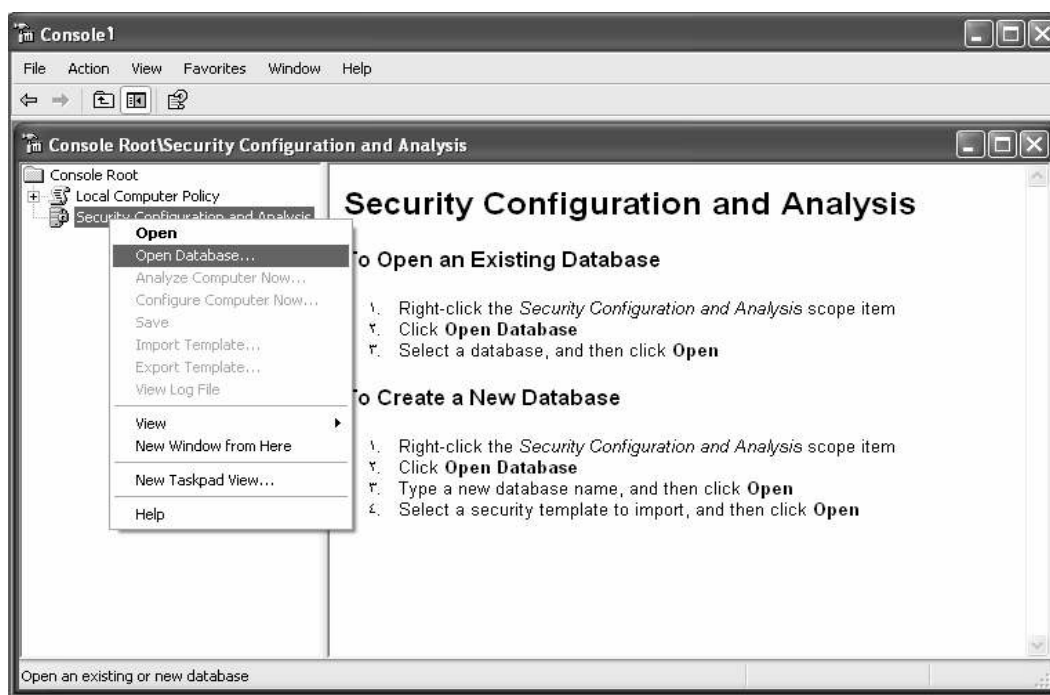
را انتخاب نمائید. با زدن کلید Add می‌توانید از بین ابزارهای موجود در ویندوز ابزارهای دلخواه را انتخاب کنید



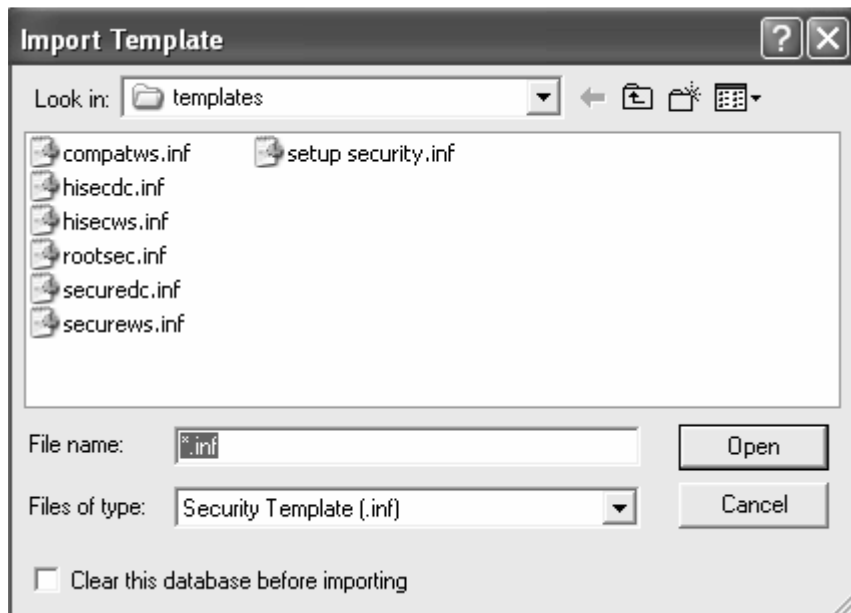
و کلید Add را بزنید. ابزارهای زیر را برگزیده و کلید Ok را بزنید:

- Local Computer Policy
- Security Configuration and Analysis

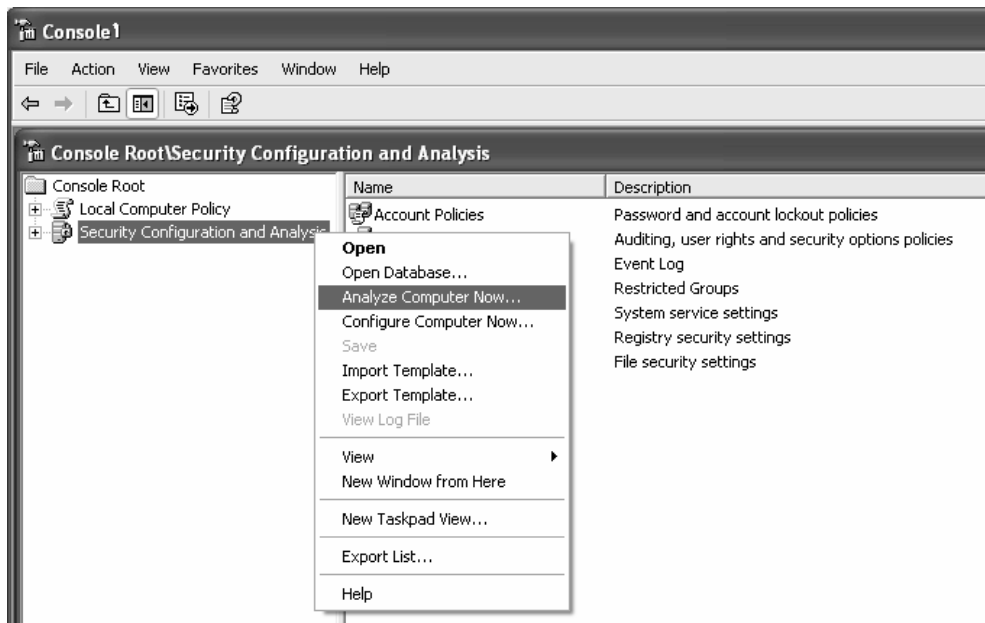
جهت لود نمودن تنظیمات امنیتی ویندوز در بخش دوم بر روی آن در بخش نمودار درختی کلیک راست نموده و را گزینه Open Data Base را انتخاب نمائید



در صورتی که از قبل دیتابیس را ذخیره نکرده باشیم می توان یک نام جدید برای دیتابیس مورد نظر انتخاب نموده و را کلید Open کلیک نمائید. با این کار کادری ظاهر شده و ویندوز از شما می خواهد که یکی از قالبهای دیتابیس را انتخاب نمائید.

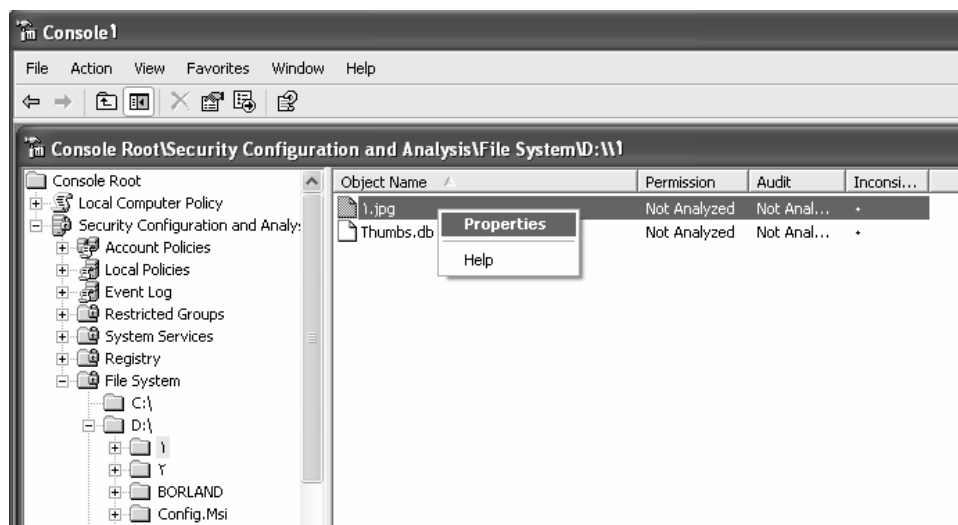


پس از انتخاب قالب می بایست از ویندوز بخواهیم تا کامپیوتر را مورد تجزیه و تحلیل قرار داده و خصوصیات مورد نیاز را به این قالب وارد نماید. برای این کار مجدداً بر روی عبارت **Security Configuration And Analysis** کلیک راست نمائید. این بار گزینه **Analyze Computer Now** را برگزینید. با این کار ویندوز شروع به جستجو جهت یافتن مولفه های مورد نیاز نموده و ساختار درختی را تکمیل می نماید:



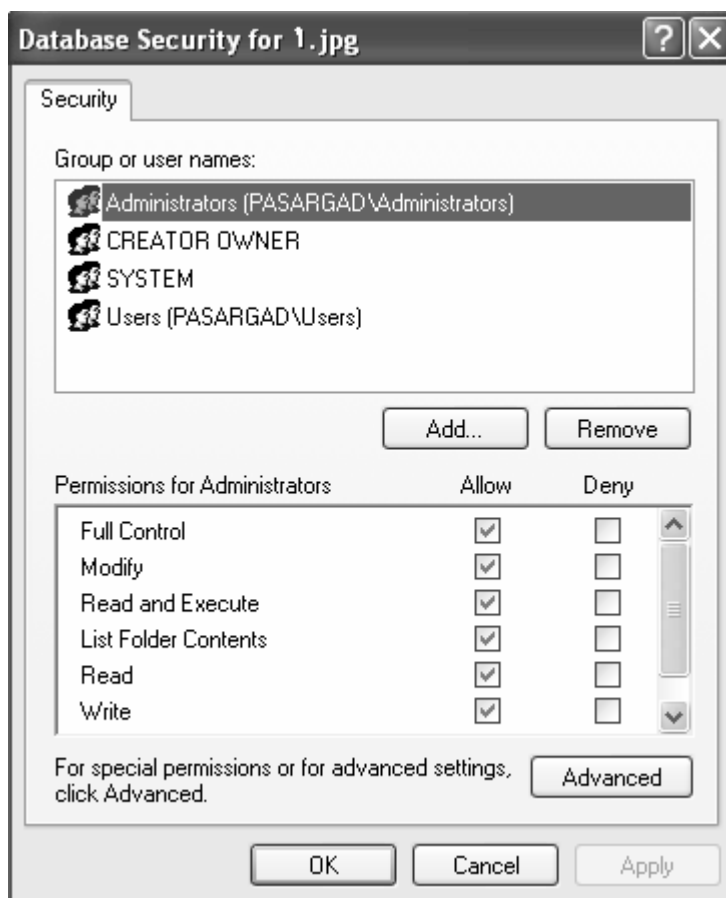
حال از زیر مجموعه **Security Configuration And Analysis** گزینه **File System** می توانید به

تک تک فایل‌های سیستم دسترسی یافته و مجوزهای لازم برای هر فایل را با کلیک راست بر روی آن و تعیین انتخاب گزینه Properties نمایش دهید.



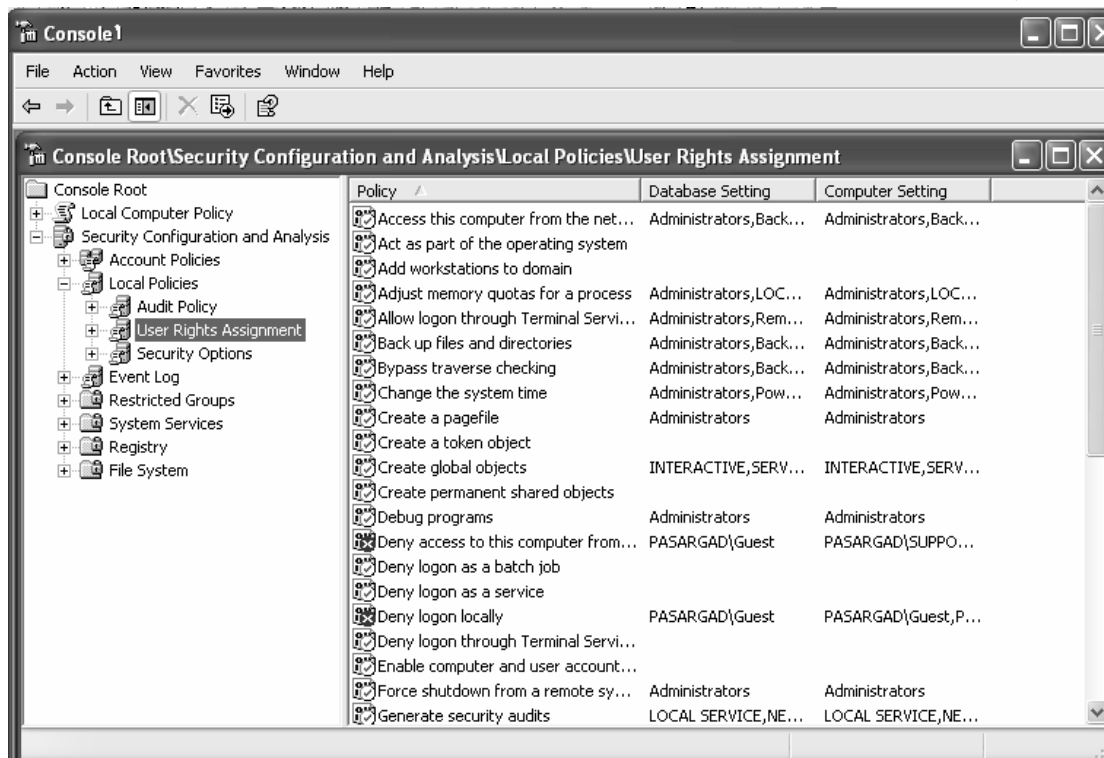
در صورتی که بخواهیم تعیین مجوز برای این فایل را فعال نمائیم می بایست در کادری که ظاهر می شود گزینه  Define this policy in the database: را تیک بزنید.

با این کار کادر مربوط به تعیین مجوز کاربران و گروهها ظاهر می شود. از این طریق به روشی که قبلا ذکر شد مجوزهای لازم را اعمال نمائید.





علاوه بر فایلها و پوشه های اشتراکی که می توان دسترس کاربران را به آنها محدود نمود، اعمال ویژه های مثل Shut Down نمودن- Restart نمودن - Log off نمودن و ... وجود دارد که می توان تعیین کرد کاربران اجازه انجام آنها را داشته یا نداشته باشند. جهت تعیین چنین مجوزهایی می توان از زیر مجموعه Local Policies گزینه User Rights Assignment را انتخاب نمود. لیستی از اعمال ممکن در سمت راست ظاهر می شود که مجوز انجام آنها را به گروه یا کاربر داد و یا از او گرفت.

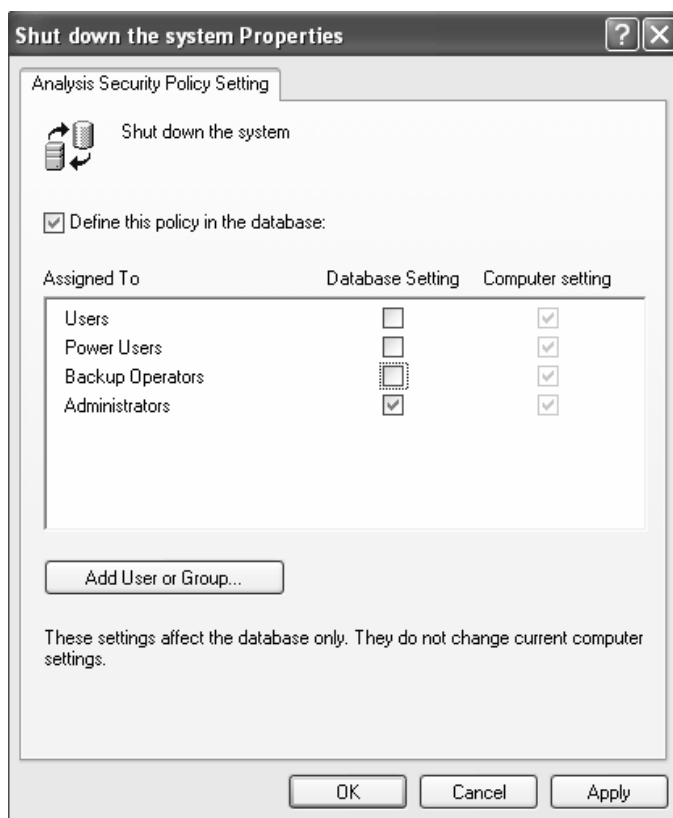


بعنوان مثال می خواهیم فقط Administrators اجازه Shut down نمودن کامپیوتر را داشته باشند.

برای این کار از لیست سمت راست گزینه Shut down the system Administrators,Back... Administrators,Back... را انتخاب نمایید.

با دوبار کلیک بروی این مورد کادر باز می شود که می توان تعیین نمود چه گروهها یا کاربرانی اجازه انجام این عمل را داشته باشند. با زدن کلید Add User or Group... می توان گروه و کاربر جدیدی را به لیست دارندگان مجوز Shut Down افزود.

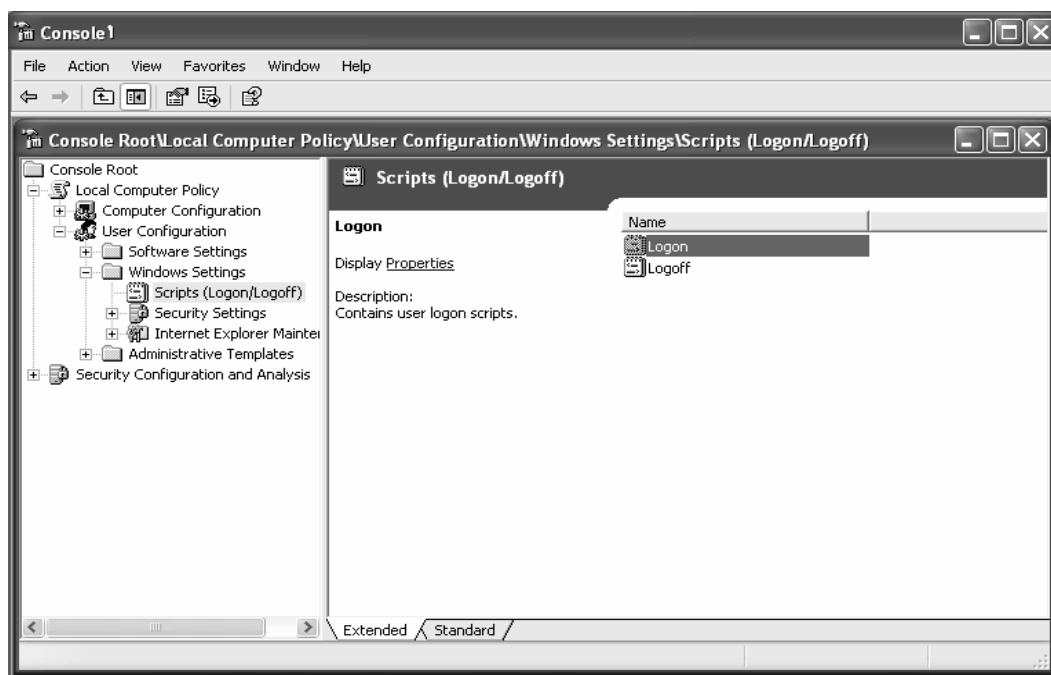
در صورتیکه تنظیمات را بصورت زیر تغییر دهیم ، فقط کاربران عضو گروه Administrators اجازه Shut Down را خواهند داشت:

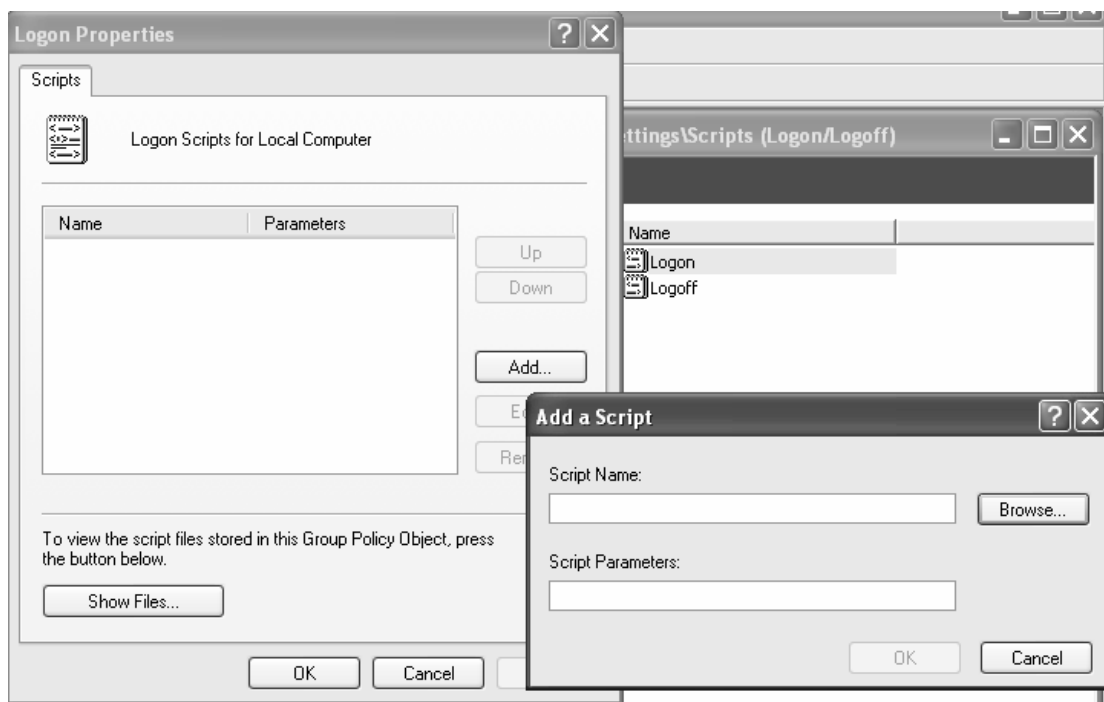


### \* Local Computer Policy

با استفاده از ابزارهای زیر مجموعه این بخش می توان نوع - طول - عمر پسورد - اسکرپت شروع و پایان کار کاربر و .... را تعیین نمود.

اگر بخواهیم عملی در زمان ورود کاربر به حساب کاربری اش انجام شود به نحو زیر عمل می کنیم:





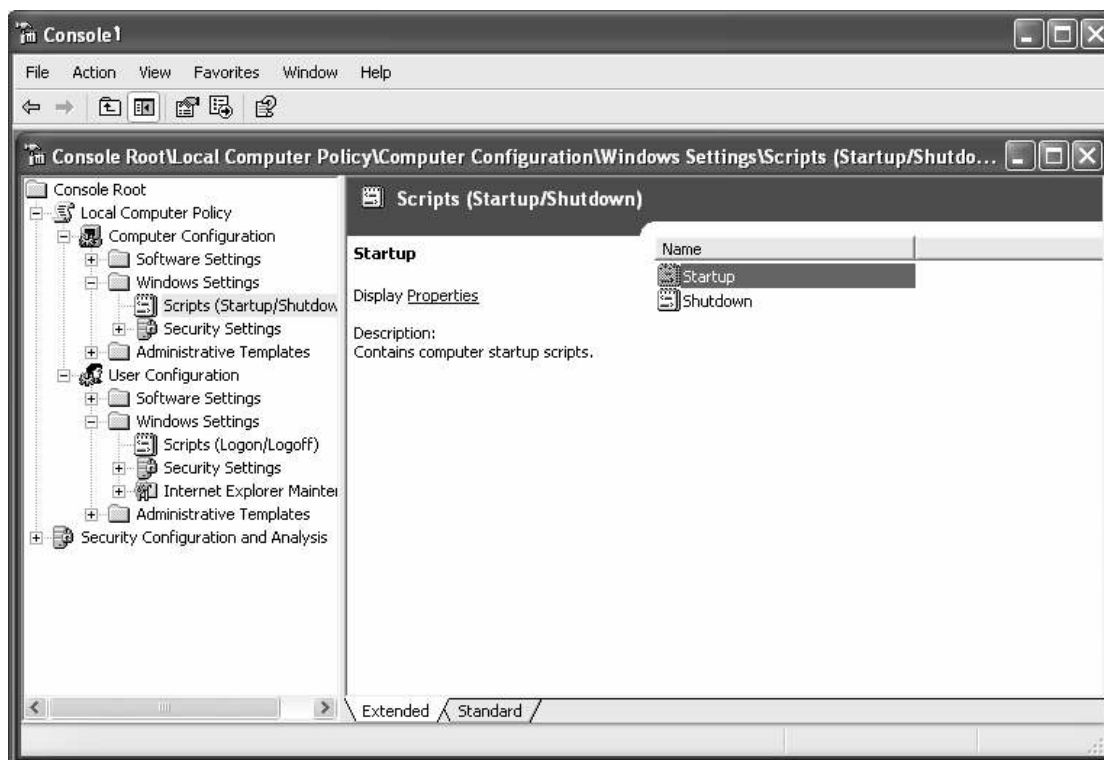
با زدن کلید Brows فایلی را که می خواهید در زمان ورود کاربر اجرا شود انتخاب نمایید.

در مورد Logoff نیز به همین شکل می توان عمل نمود.

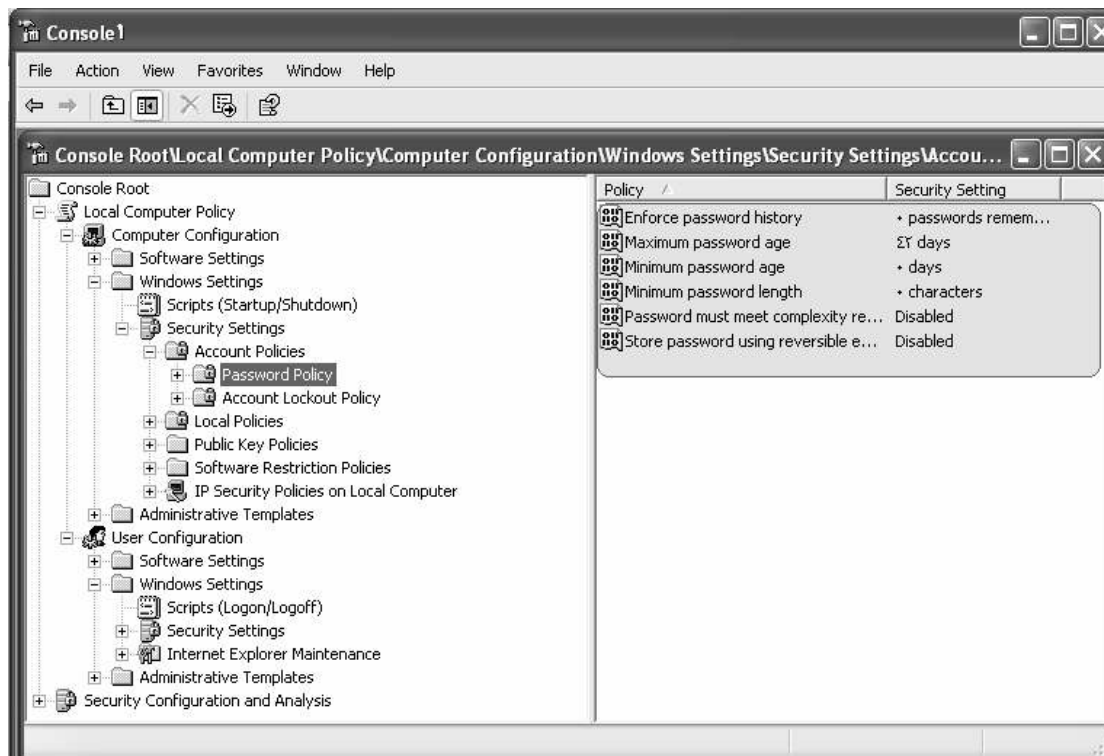
اگر بخواهیم عملی در زمان Start Up یا Shut down شدن ویندوز انجام شود آنرا به اسکریپتهای

Start Up یا Shut down از زیر مجموعه Computer Configuration > windows settings

Scripts افزود.



\* جهت بالاتر رفتن ایمنی سیستم در زمانی که چندین کاربر از سیستم استفاده می نمایند می توان قوانینی را برای تعیین پسورد کاربران وضع نمود تا به سادگی قابل حدس زدن نباشند. از جمله این قوانین موارد زیر هستند که از مسیر زیر قابل دسترسی می باشند:



اولین گزینه تعیین می کند ویندوز چند پسورد اخیر را ذخیره نموده و اجازه ندهد برای کاربران بعدی بکار روند.  
دومین گزینه حداکثر تعداد روزهایی را که پسورد معتبر است مشخص می نماید  
سومین گزینه حداقل روزهایی که باید از تاریخ تعیین پسورد بگذرد تا کاربر بتواند پسوردش را تغییر دهد نشان میدهد  
چهارمین گزینه حداقل طول قابل قبول برای پسورد را نشان می دهد  
پنجمین گزینه اگر در وضعیت Enable باشد به این مفهوم است که برای تعیین پسورد کاربران باید پیچیدگی لازم را در نظر گرفت. (پسورد باید متشکل از حروف - اعداد و علائم باشد)

برای دانلود کتاب های بیشتر به آدرس [www.Arsanjan.blogfa.com](http://www.Arsanjan.blogfa.com) مراجعه کنید.

[www.SoftGozar.com](http://www.SoftGozar.com)

[www.Arsanjan.blogfa.com](http://www.Arsanjan.blogfa.com)