

# بهترین های ویندوز ۱

**Table of**

۴.....	فصل اول	۱
۵.....	1.1 مقدمه	
۶.....	1.2 امنیت	
۶.....	1.2.1 ویروس کشی از بیرون محیط ویندوز	
۶.....	1.2.2 مراحل کار با نرم افزار	
۸.....	1.2.3 اسکن آنلاین	
۱۰.....	1.3 رتبه امنیت سیستم شما	
۱۳.....	1.4 پشتیبانی گیری از درایورهای سیستم	
۱۸.....	1.5 چگونه متوجه شوید که دیسک سخت تان در حال مرگ و نابودی است	
۲۱.....	1.6 دستورات کاربردی cmd	
۲۲.....	1.6.1 attrib	
۲۷.....	1.7 افزایش ۲۰ درصدی سرعت اینترنت	
۳۴.....	فصل دوم: برنامه‌های ساده کاربردی	۲
۳۵.....	۲.۱ مقدمه	
۳۵.....	۲.۲ پشتیبانی از پسوردهای موجود در مرورگرها	
۳۷.....	۲.۳ کرک کردن ویندوز	
۳۸.....	2.3.1 مراحل اکتیو کردن با استفاده از Windows Loader	
۴۰.....	2.4 مشکلات مربوط به برقراری اینترنت	
۴۰.....	۲.۴.۱ پینگ	
۴۰.....	۲.۴.۲ بررسی خطاها	

- ۴۳..... 2.5 مشکل عدم دستیابی به سایت‌هایی با https
- ۴۴..... ۲.۶ پیدا کردن مدل مادربرد
- ۴۵..... 2.6.1 تشخیص مدل مادربرد کامپیوتر موقع بالا آمدن ویندوز
- ۴۵..... 2.6.2 تشخیص مدل مادربرد کامپیوتر با استفاده از نرم افزار
- ۴۶..... 2.6.3 دانلود نرم افزار CPU-Z
- ۴۶..... 2.7 فعال کردن GODMODE در ویندوز ۷
- ۴۸..... 2.8 مشاهده‌ی میزان مصرف CPU به صورت زنده توسط CMD
- ۵۰..... 2.9 اتصال فلش دیسک های ویروسی به کامپیوتر با خیالی آسوده
- ۵۱..... 2.9.1 مرحله اول « غیر فعال کردن اتوران (Autorun) فلش دیسک‌ها
- ۵۲..... 2.9.2 مرحله دوم « اتصال Flash Disk به کامپیوتر
- ۵۲..... 2.9.3 مرحله سوم « از بین بردن ویروس‌ها
- ۵۴..... 2.10 فرمانهای مفید برای استفاده در RUN
- ۵۷..... 2.11 راه حلی دیگر به جای RESTART ویندوز
- ۵۸..... ۲.۱۲ مدت زمان روشن بودن کامپیوتر
- ۵۹..... 2.13 بالا بردن سرعت اینترنت از طریق تنظیمات DNS
- ۶۱..... 2.13.1 نرم افزار DNS JUMPER
- ۶۲..... ۲.۱۴ نرم افزار EMDB
- ۶۲..... 2.15 Blink!

## ۱ فصل اول

## ۱.۱ مقدمه

هدف از ویرایش این کتاب استفاده هر چه بهتر از ویندوز و آشنا شدن با محیط آن و برنامه‌های می‌باشد که می‌تواند در انجام برخی امور در حین کار با ویندوز باعث ایجاد راحتی برای کاربر ایجاد کند در این راستا سعی شده است تا مشکلات رایجی که بعضاً کاربران با آن‌ها مواجه می‌شوند نیز مورد بررسی قرار گیرد و با زبانی ساده به ارائه راهکاری برای حل این مشکلات پرداخته شود قبل از هر چیز باید گفت که نوشتن کتابی در زمینه ویندوز و حل مشکلات آن نیازمند صرف وقت و هزینه زیادی می‌باشد و کتاب‌هایی که در بازار موجود می‌باشد هر کدام بخشی از ویندوز را مورد بررسی قرار داده‌اند و اکثر آن‌ها در مورد آشنایی با ویندوز و آموزش آن برای سطوح مبتدی تا بالا می‌باشد که قرار گرفتن تمامی این مطالب در یک کتاب باعث می‌شود تا هم حجم کتاب افزایش یابد و همچنین تنها طیف مشخصی از کاربران از آن‌ها استفاده کنند و برای مثال کاربرانی که به اصول اولیه ویندوز آگاهی دارند با حجم بی استفاده‌ای از اطلاعات مواجه می‌شوند و یا برعکس. از طرف دیگر کاربرانی وجود دارند که ممکن است خود را در زمره کاربرانی قرار دهند که دارای اطلاعات وسیعی در این زمینه هستند اما بعضاً در هنگام انجام دادن بعضی از فرامین و یا رویارویی با برخی مشکلات مستأصل می‌شوند از این رو این جانب بر آن شدن تا با نوشتن کتابی در این زمینه به ارائه مطالبی برای کاربران متوسط و حرفه‌ای بپردازم تا بدین ترتیب قدمی نیز به طور خاص در این زمینه برداشته شود و از پرداختن به مسائل ابتدایی ویندوز در این کتاب خودداری شده است و همان طور که گفته شد این کتاب به ارائه راه حل‌ها و ترفندهایی می‌پردازد که برای کاربرانی که با اصول اولیه ویندوز آشنایی دارند مناسب و مفید می‌باشد. با توجه به این مطلب و همچنین برای جلوگیری از افزایش حجم مورد مطالعه خواننده سعی شده تا مطالب کوتاه و نا پیوسته باشد و مطالب به صورت سر فصل‌های جدا از هم آورده شده است

## ۱.۲ امنیت

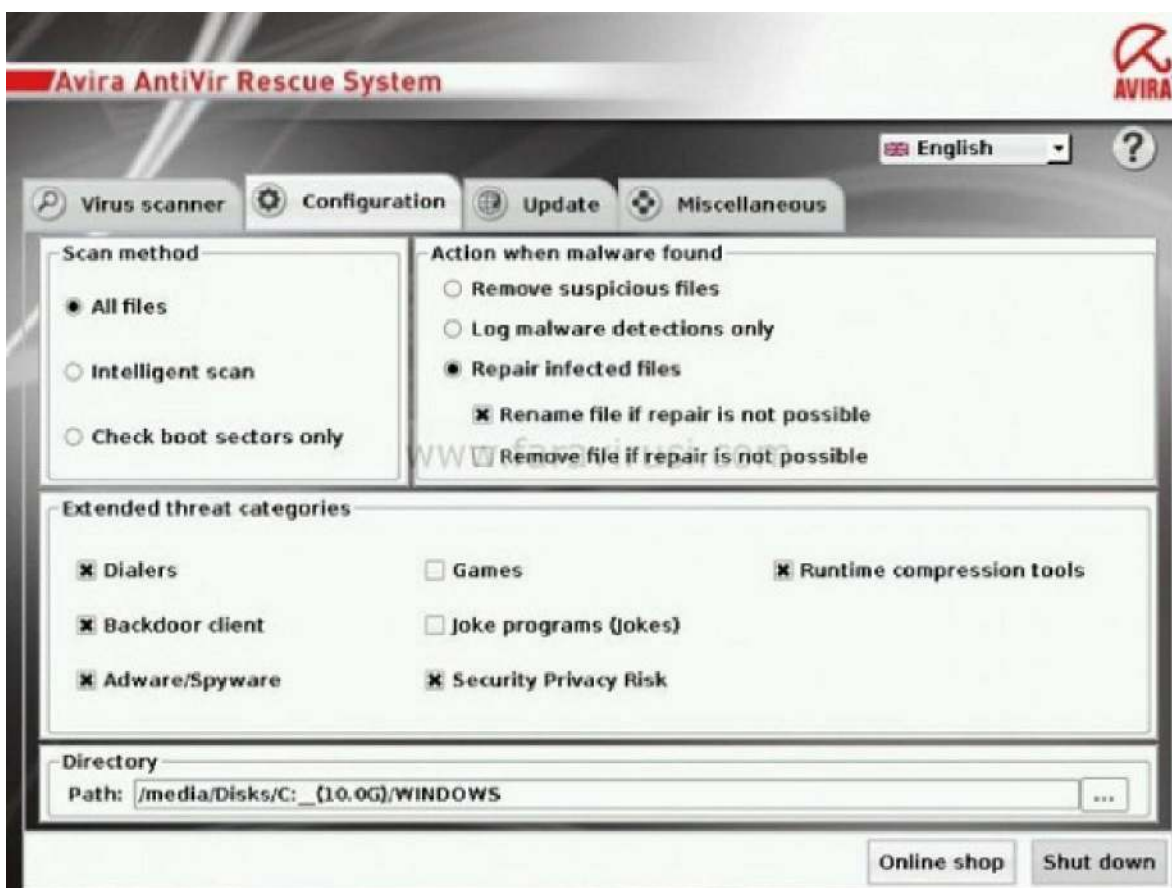
راههای متعددی برای اسکن سیستم و همچنین از بین بردن بد افزارها وجود دارد در ادامه این قسمت سعی می‌شود تا به پاره ای‌ای از این روش‌ها که دارای کاربرد بیشتری می‌باشند اشاره کرد.

### ۱.۲.۱ ویروس کشی از بیرون محیط ویندوز

در این روش با استفاده از دیسک‌های ارائه شده توسط کمپانی‌های مختلف می‌توان خارج از محیط ویندوز به اسکن سیستم پرداخت اصطلاحاً به این دیسک‌ها دیسک‌های لایو لینوکس می‌گویند برای انجام این کار کافی است تا سیستم را با یکی از این دیسک‌ها بالا بیاوریم و سپس سیستم را اسکن کنیم یکی از کمپانی‌های معروف در این زمینه شرکت اویرا می‌باشد که در ادامه لینک دانلود این برنامه که به دیسک نجات بخش اویرا معروف را می‌توان با سرچ همین نام در صفحه ی گوگل پیدا کرد که در این کتاب یک نسخه آن آورده شده است.

### ۱.۲.۲ مراحل کار با نرم افزار

رابطه کاربری نرم‌افزار چهار برگه دارد. اگر می‌خواهید آنتی‌ویروس را آپدیت کنید تا جدیدترین بدافزارها را هم شناسایی کند روی گزینه Update کلیک کرده و Yes بزنید. برای اسکن به برگه Configuration بروید. مطمئن شوید در بخش Scan Method، گزینه All Files انتخاب شده باشد. همچنین تیک Privacy Risks Joke Programs Security و Compression Utilities Runtime را هم بزنید. این گزینه آخر به ویژه مهم است چون برخی بدافزارها به شکلی امن فشرده می‌مانند تا این که سر فرصت باز شده و اجرا شوند.



شکل (۱.۱) نمای از محیط نرم افزار

در نهایت برگه Virus Scanner را انتخاب کرده و Start Scanner را بزنید. هنگامی که اسکن پایان یافت و مشکلات احتمالی رفع شد، می‌توانید Shut down را بزنید و کامپیوتر را خاموش یا ریستارت کنید. سپس دیسک را از درایو خارج کنید و به ویندوز برگردید.

#### نکات

- ✓ نسخه مربوط به دیسک در دو فرمت ایزو و فایل آگزه می‌باشد که سعی کنید تا از نسخه با فرمت ایزو بر روی یک دیسک استفاده کنید
- ✓ با توجه به تنظیمات مربوط به بوت سیستم را در حالت سی دی رام قرار دهید
- ✓ پیش از انجام مراحل اسکن حتماً یک ریستور پوینت بسازید

✓ استفاده از این روش باعث می‌شود تا بد افزارهایی که به صورت پنهان می‌باشند نیز قابل شناسایی و از بین

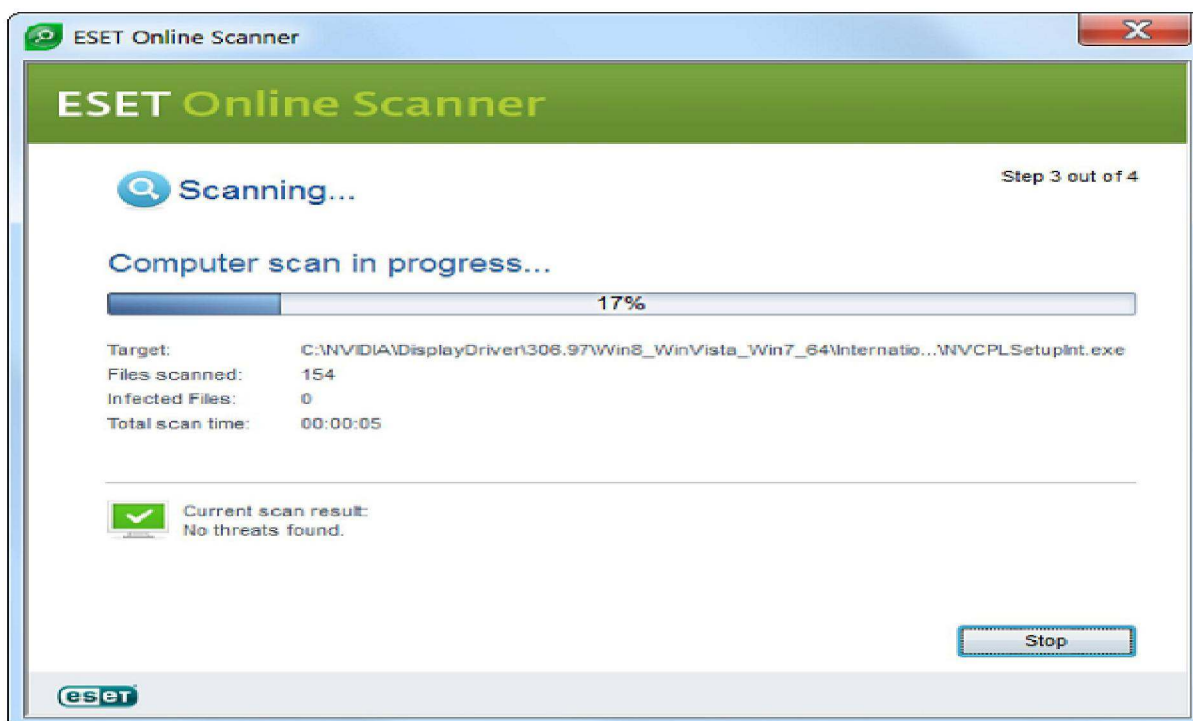
بردن باشد

در حال حاضر شرکت‌های زیادی دارای این دیسک می‌باشند که می‌توان به شرکت‌های ESET Kaspersky

BitDefender اشاره کرد.

۱.۲.۳ اسکن آنلاین

در بعضی اوقات برنامه امنیتی شما قادر به حذف بد افزارها نیست. این دلایل مختلفی دارد اما مهم‌ترین آن بروز نبود بانک شناسایی آنتی ویروس (دیتا بیس) است. در این حالت گزینه بعدی یعنی اسکن آنلاین پیشنهاد می‌شود. اغلب شرکت‌های سازنده آنتی ویروس قابلیت اسکن آنلاین را در وب سایت خود به طور رایگان فراهم کرده‌اند. برای مثال می‌توانید از ESET Online Scanner استفاده کنید. اسکن آنلاین با سرعت و بدون نیاز به مراحل نصب پیچیده و با بهره‌گیری از جدیدترین بروز رسانی رایانه شما را پاک سازی می‌کند. اگر بعد از اسکن وجود ویروس در رایانه شما گزارش شد. بهتر است سریع اقدام به نصب یک آنتی ویروس بروز کنید.





اسکن آنلاین شکل (۲.۱)

برای وصل شدن به سایت فوق می توانید به آدرس زیر مراجعه کنید

<http://www.eset.com/us/online-scanner>

بعد از مراجعه به سایت فوق نرم افزار مربوط به اسکن آنلاین را از آن دانلود کرده و سپس شروع به اسکن می کنیم.

### نکات

- ✓ پیش از انجام مراحل اسکن حتماً یک ریستور پوینت بسازید
- ✓ این امکان وجود دارد پس از انجام اسکن نیاز باشد تا مجدداً ویندوز خود را جزیون کنید

## Get a FREE Online Virus Scan from ESET

### Online Virus Scanner


One-time scan  
On-demand  
Manual process  
Detects and removes threats



Run ESET Online Scanner

Optimized for [Internet Explorer](#). Chrome and Firefox users will need to download and run a small utility file before starting scan.  
Need help? [Click here](#)

### Special offer from our partners



**Make sure your PC is running smoothly.**  
Get a free scan for Windows® errors and updates. [More Info](#)

### FREE Trial

30 days coverage  
Real-time, continuous protection  
Automatic—runs in the background  
Detects and removes threats, PLUS much more!



Free Trial

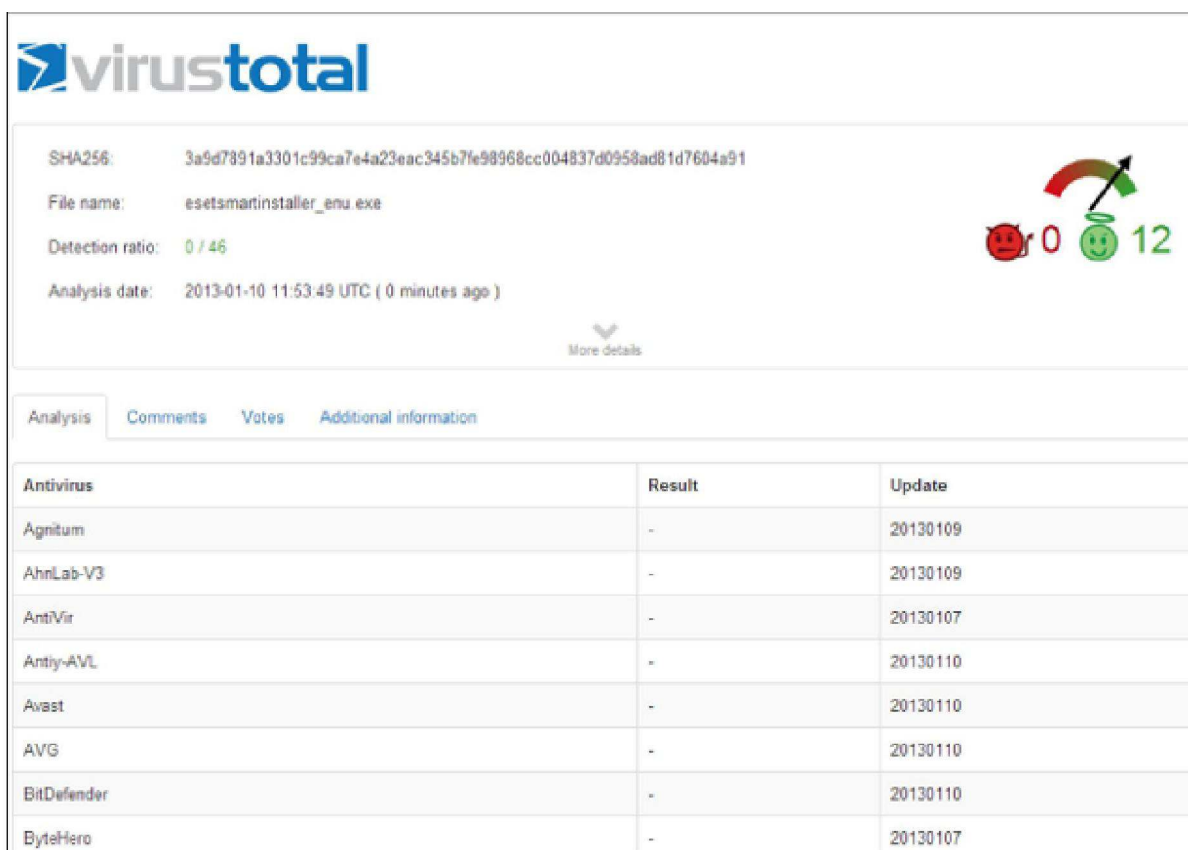
### Complete antivirus for 13 cents a day

Get our most advanced [antivirus and antispyware](#) technology with ESET® NOD32® Antivirus. Enjoy fast, light and proactive protection against viruses, trojans, worms, hackers and other cyber threats.

[Buy Now](#)

صفحه سایت [www.eset.com](http://www.eset.com) شکل (۳.۱)

برای انجام اسکن فایل هایی با حجم کمتر از ۳۲ مگابایت می توانید از روشی مانند روش فوق استفاده کنید بدین ترتیب که با رفتن به صفحه virus total و آپلود فایل خود می توانید فایل مورد نظر را با ۴۶ آنتی ویروس اسکن کنید.



**virus total**

SHA256: 3a9d7891a3301c99ca7e4a23eac345b7e98968cc004837d0958ad81d7604a91

File name: esetsmartinstaller\_enu.exe

Detection ratio: 0 / 46

Analysis date: 2013-01-10 11:53:49 UTC ( 0 minutes ago )

More details

Analysis Comments Votes Additional information

Antivirus	Result	Update
Agnitum	-	20130109
AhnLab-V3	-	20130109
AntiVir	-	20130107
Antiy-AVL	-	20130110
Avast	-	20130110
AVG	-	20130110
BitDefender	-	20130110
ByteHero	-	20130107

شکل (۴.۱) صفحه *virus total*

### ۱.۳ رتبه امنیت سیستم شما

ز آنجا که هیچ نرم افزار ضد ویروسی قادر نیست تا هر ویروسی در آن بیرون را شناسایی کند، امنیت سیستم، این روزها مشکل مهم و بزرگی است. حقیقت این است که ویروس‌های جدیدی که هر روز ایجاد می‌شوند، کار را برای کاربران برای دستیابی به محافظت کامل و تمام عیار دشوار می‌سازند، و اگر اتفاقی، ویروسی به سیستم‌تان وارد شود، گرفتاری و دردسری واقعی به وجود می‌آورد ر ادامه برای رفع این مشکل به بررسی نرم افزاری در این زمینه می‌پردازیم

برنامه ای است که سیستم‌تان را اسکن و بررسی می‌کند و امتیاز و رتبه ای در هر زمان برای هر نوع ابزار امنیتی و خدماتی که دارید را نشان می‌دهد. هر قسمت به صورت جداگانه درجه بندی می‌شود، جایی که نیاز باشد، پیشنهادهایی در مورد چگونگی بهبود امتیاز و رتبه امنیتی ارائه می‌گردد. سطح امنیتی دیواره آتش (فایروال)، رمزنگاری دیسک

سخت، مدیریت بسته‌ها (به روز رسانی‌های ویندوز)، پشتیبان‌گیری، به اشتراک گذاری عمومی فایل، ضد ویروس و ضد فیشینگ تان را اسکن و بررسی می‌کند.

هنگامی که برای نخستین بار برنامه را اجرا می‌کنید، با پرسش "رتبه امنیتی تان چند است؟" مواجه می‌شوید. در این لحظه نمودار رتبه به طور کامل خالی با یک دکمه شروع در مرکز است. موافقت با شرایط و ضوابط را انتخاب کرده و شروع را کلیک کنید تا به ابزار، اجازه اسکن و بررسی امنیت سیستم‌تان را بدهید



شکل (۵.۱) محیط برنامه

هنگامی که اسکن و بررسی پایان یافت، رتبه کلی را در مرکز مشاهده خواهید کرد، در حالی که رتبه امنیتی هر یک از ۷ قسمت در سمت چپ و راست آن نشان داده می‌شود. نمودار دایره ای نیز یک نمایش تصویری از تمامی نقاط ضعف و قوت را ارائه می‌کند، بنابراین شما می‌توانید تشخیص دهید کجا دقیقاً امنیتتان می‌بایست بهبود یابد.



شکل (۶.۱) وضعیت نهایی سیستم

## نکات

- ✓ سایت مربوط به این نرم افزار <http://www.opswat.com/products/security-score>
- ✓ یکی از حالت‌های امنیتی مربوط به رمزنگاری کردن هاردها می‌باشد که این کار را می‌توان با نرم افزارهای در این زمینه انجام داد
- ✓ در انتها با مراجعه به قسمت‌های مختلف و قرار دادن موس بر روی علامت اینفو می‌توان اطلاعاتی در مورد آیتم موردی نظر به دست آورد.

## ۱.۴ پشتیبانی گیری از درایورهای سیستم

پیدا کردن و نصب نرم افزارها پس از نصب ویندوز همواره یکی از معضلات می‌باشد اگرچه امروزه با ارتقای ویندوز بیشتر درایورها توسط ویندوز شناسایی می‌شود اما اگر بر روی لپ‌تاپ خود درایورهایی نصب کردید که امکانات ویژه ای‌ای به شما می‌دهد و دوست ندارید که آن‌ها را از دست بدهید می‌توانید به نرم افزارهای در این زمینه مراجعه کنید یکی از این نرم افزارها `driver max` می‌باشد.



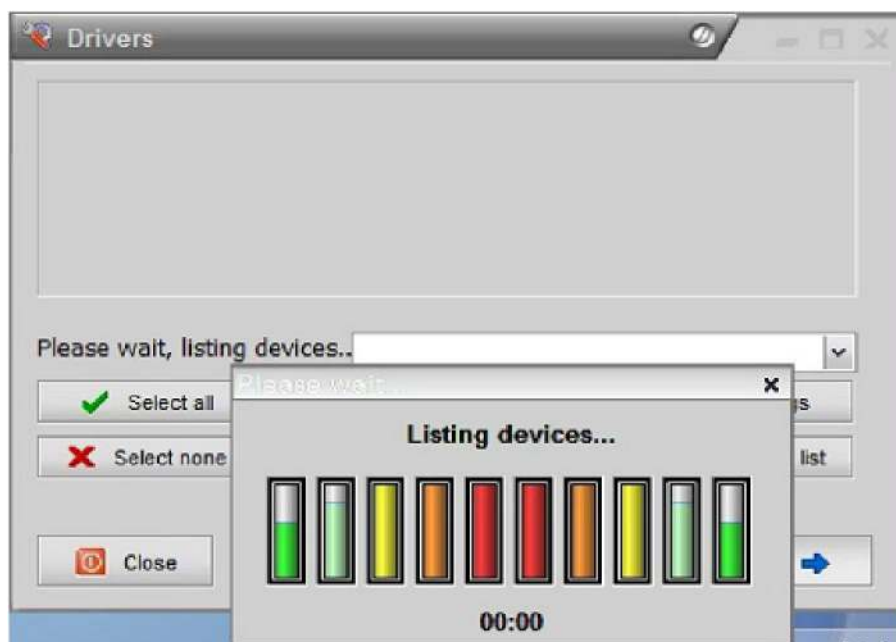
شکل (۷.۱) محیط نرم افزار *driver max*

در صفحه اصلی برنامه، چند لحظه ماوس رو روی قسمت Driver Operations نگه دارید تا آیتم‌های موجود در این قسمت نمایش داده بشن. اولین گزینه یعنی Export Drivers رو انتخاب کنید.



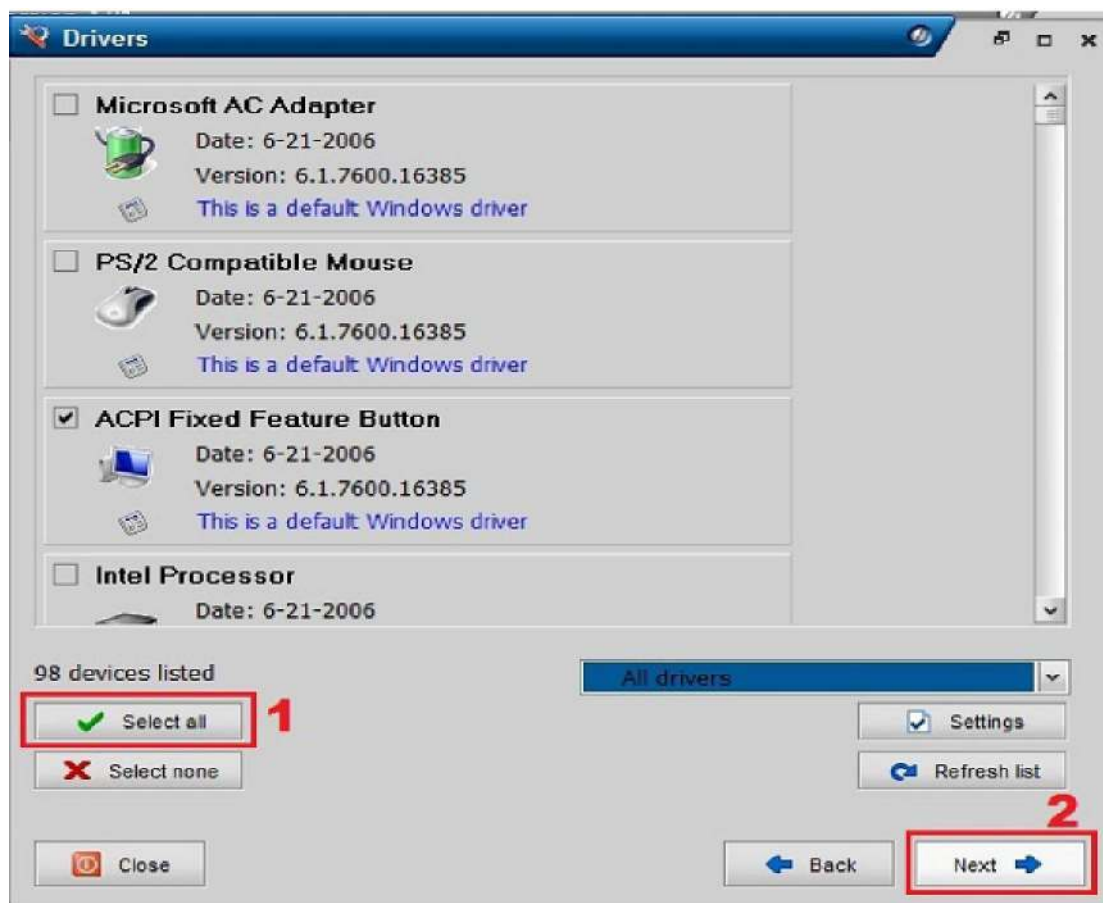
شکل (۸.۱) محیط برنامه

اولین صفحه ای که ظاهر میشه، قسمت خوش آمدگویی به کاربر هست که خیلی راحت با زدن دکمه Next میتونید کار رو پیش ببرید. در صفحه بعدی به مدت چند ثانیه (نهایتاً ۵ الی ۱۰ ثانیه) برنامه به دنبال درایورهای موجود رو سیستم میگرده و اونا رو پیدا و در نهایت همه رو لیست میکنه.



شکل (۹.۱) برنامه در حال لود شدن

بعد از این عملیات کوتاه، شما با لیستی از درایورهای موجود روی سیستمتون مواجه میشوید. در اینجا شما باید انتخاب کنید که از چه درایورهایی بکاپ گرفته بشه. میتونید خیلی راحت روی دکمه **Select all** که در قسمت پایین و سمت چپ برنامه وجود داره کلیک کنید تا عملیات انتخاب به صورت خودکار توسط برنامه انجام بشه.



شکل (۱۰.۱) پیدا کردن درایورها

حالا روی دکمه **Next** کلیک کنید. در قسمت بعدی برنامه از شما میپرسه که کجا فایل‌های مربوطه به بکاپ رو ذخیره کنه. خود برنامه به صورت پیشفرض آدرس ذخیره سازی رو در درایو ویندوز قرار داده که شما باید اونو عوض کنید و در غیر اینصورت، بعد از نصب مجدد ویندوز در همون درایو قبلی، دیگه اثری از این فایل‌ها پیدا نمی‌کنید و به بیان بهتر این فایل‌ها پاک میشن.



پس ابتدا آدرس رو به یه درایو دیگه تغییر بدید. به عنوان مثال من آدرس درایو F و فولدر My Drivers رو دادم.



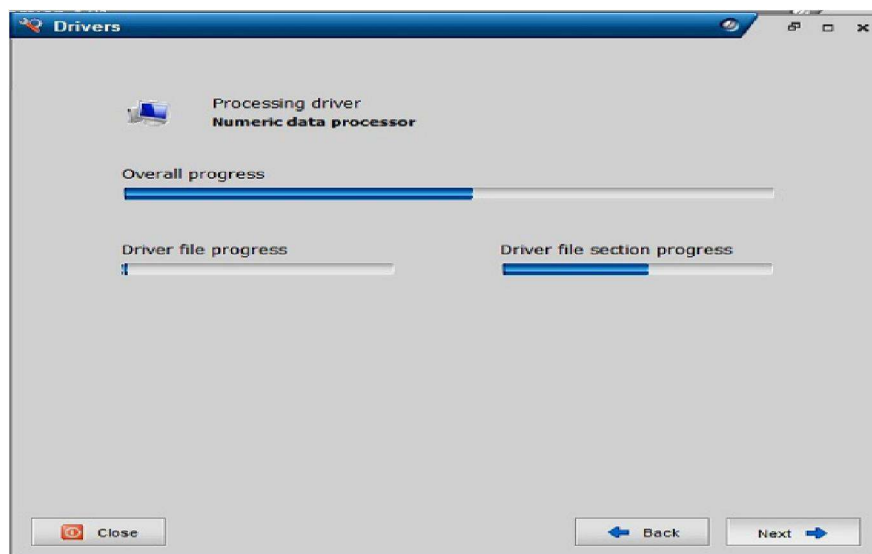
شکل (۱۱.۱) مکان ذخیره درایورها

راه دومی هم وجود داره که فرقی با حالت اول نداره. فقط فایل ها رو به صورت فشرده شده و در قالب یه فایل ZIP در مقصدی که شما تعیین می کنید قرار میده.



شکل (۱۲.۱) ذخیره درایورها ب صورت فایل zip

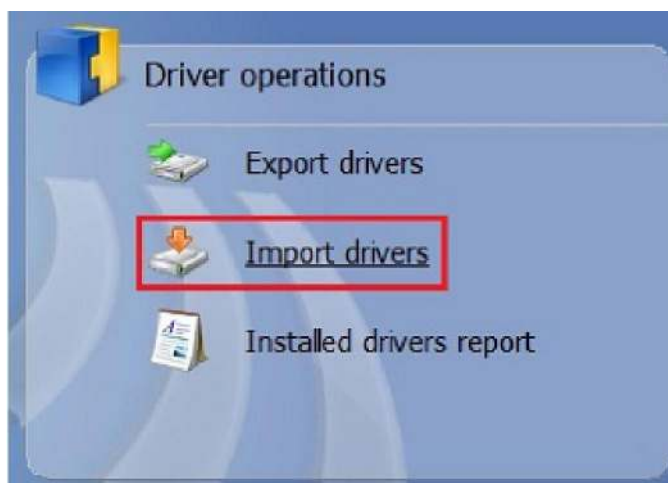
و بازم روی دکمه Next کلیک کنید. حالا عملیات پشتیبان گیری از درایورها شروع میشه و بعد از حدود چند دقیقه خیلی کوتاه به پایان میرسه.



شکل (۱۳.۱) مرحله پایانی

برای استفاده مجدد از این داریورها به صورت زیر اقدام می‌کنیم

دوباره برنامه درایور مکس رو نصب کنید. این بار در قسمت Driver Operations، گزینه Import Drivers رو انتخاب کنید



شکل (۱۴.۱) نحوه نصب داریورها

**۱.۵** چگونه متوجه شوید که دیسک سخت تان در حال مرگ و نابودی است

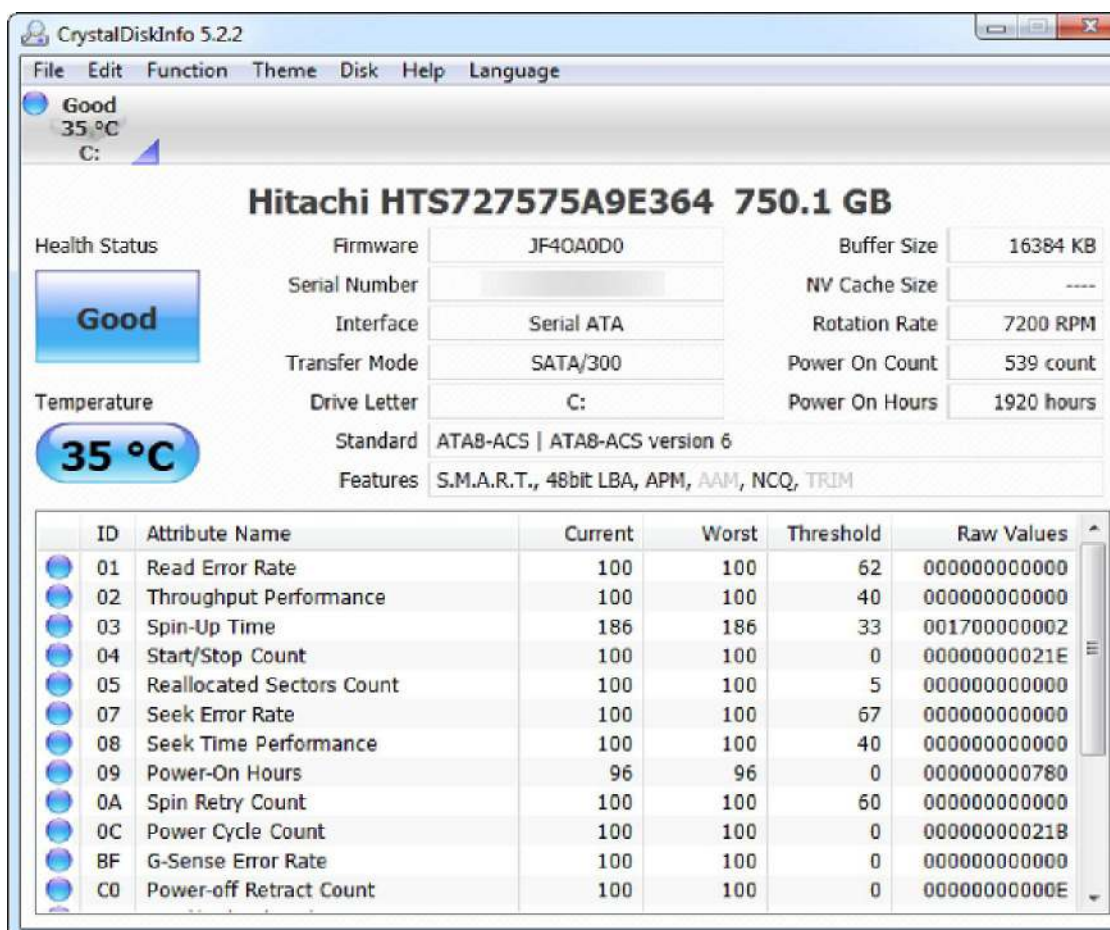
CrystalDiskInfo برنامه‌ای با کاربرد آسان، و منبع یا گد باز است که می‌تواند به سرعت وضعیت S.M.A.R.T. گزارش شده

به وسیله هارد دیسکتان در ویندوز را نمایش دهد.



شکل (۱۵.۱) محیط نرم افزار

هنگامی که برنامه نصب شد، تمام کاری که باید انجام دهید راه اندازی برنامه CrystalDiskInfo است تا اطلاعات وضعیت S.M.A.R.T. برای دیسک‌های سختتان را نشان دهد. چنانچه همه چیز به درستی کار کند، شما می‌بایست وضعیت خوب (Good) به نمایش درآمده را مشاهده نمایید.



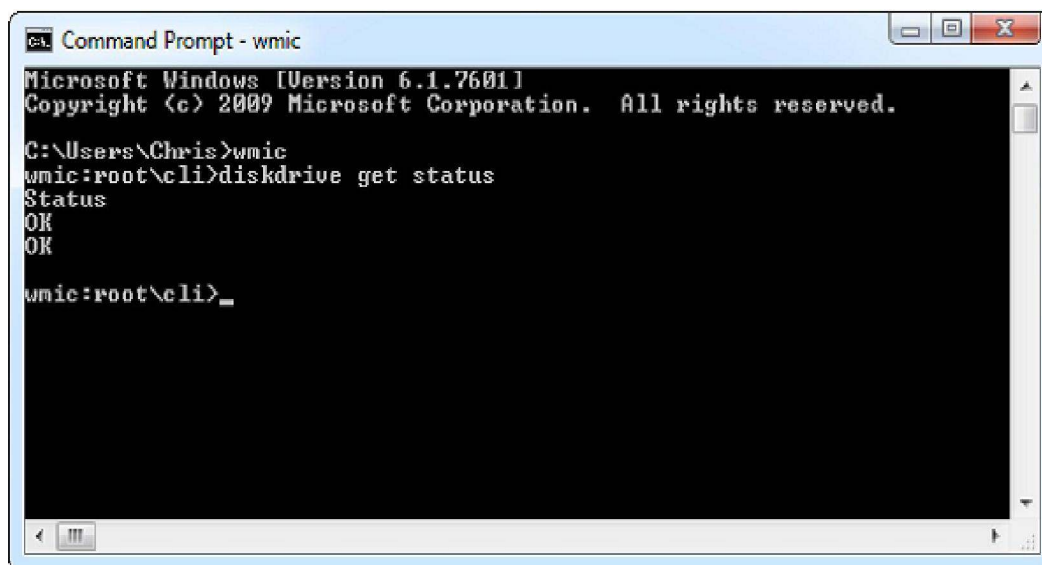
شکل (۱۶.۱) وضعیت نهایی هارد

می‌توان از منوی فانکشن تنظیمات برنامه را به گونه‌ای تغییر داد تا همواره در پیش زمینه ویندوز اجرا شود

علاوه بر نرم افزارهایی از این دست توسط خود ویندوز نیز می‌توان به درستی وضعیت هارد پی برد که در ادامه به آن اشاره می‌کنیم. برای بررسی سریع S.M.A.R.T بدون نصب هر گونه نرم افزار شخص سوم، از تعدادی دستور گنجانده شده در ویندوز استفاده نمایید. نخست، پنجره خط فرمان را باز کنید. (کلید ویندوز را بفشارید، Command Prompt را بنویسید، و Enter را فشار دهید). در پنجره خط فرمان، دستورهای زیر را بنویسید، و پس از نوشتن هر یک، کلید Enter را بفشارید:

```
wmic
```

```
diskdrive get status
```



```

Command Prompt - wmic
Microsoft Windows [Version 6.1.7601]
Copyright (c) 2009 Microsoft Corporation. All rights reserved.

C:\Users\Chris>wmic
wmic:root\cli>diskdrive get status
Status
OK
OK

wmic:root\cli>_

```

شکل (۱۷.۱) نحوه ی اجرا در محیط *command prompt*

چنانچه همه چیز به درستی پیش رود، شما می بایست وضعیت OK به نمایش درآمده را مشاهده نمایید. وضعیت های دیگر می توانند نشان دهنده مشکلات یا خطاهایی در هنگام بازیابی اطلاعات S.M.A.R.T باشند.

## ۱.۶ دستورات کاربردی cmd

برای مشاهده مشخصات سیستم عامل ویندوز می توان از دستور **Systeminfo** بهره گرفت، گاهی لازم می شه که اطلاعات سیستم را برای منظور خاصی ارسال کنیم و می توانیم بجای آنکه اطلاعات را دستی بنویسیم با دستور

```
systeminfo > systeminfo.txt
```

یک فایل حاوی اطلاعات مورد نیاز ایجاد کرده و آنرا ارسال کنیم در ادامه مطلب نمونه ای از خروجی قرار داده شده است.

attrib ۱.۶.۱

این دستور برای از بین بردن یک ویروس معروف که معمولاً بر روی فلش‌ها ایجاد می‌شود و باعث هیدن و سیستمی شدن فایل‌ها می‌شود مورد استفاده قرار می‌گیرد

```
attrib +A +S +R +H -A -S -R -H drive: path filename
```

در ادامه با مثالی نحوه‌ی استفاده از این دستور را توضیح می‌دهیم

برای بازیابی فایل‌های از دست رفته ابتدا باید وضعیت رویت فایل‌های درایو مورد نظر را در موقعیت زیر قرار داد.

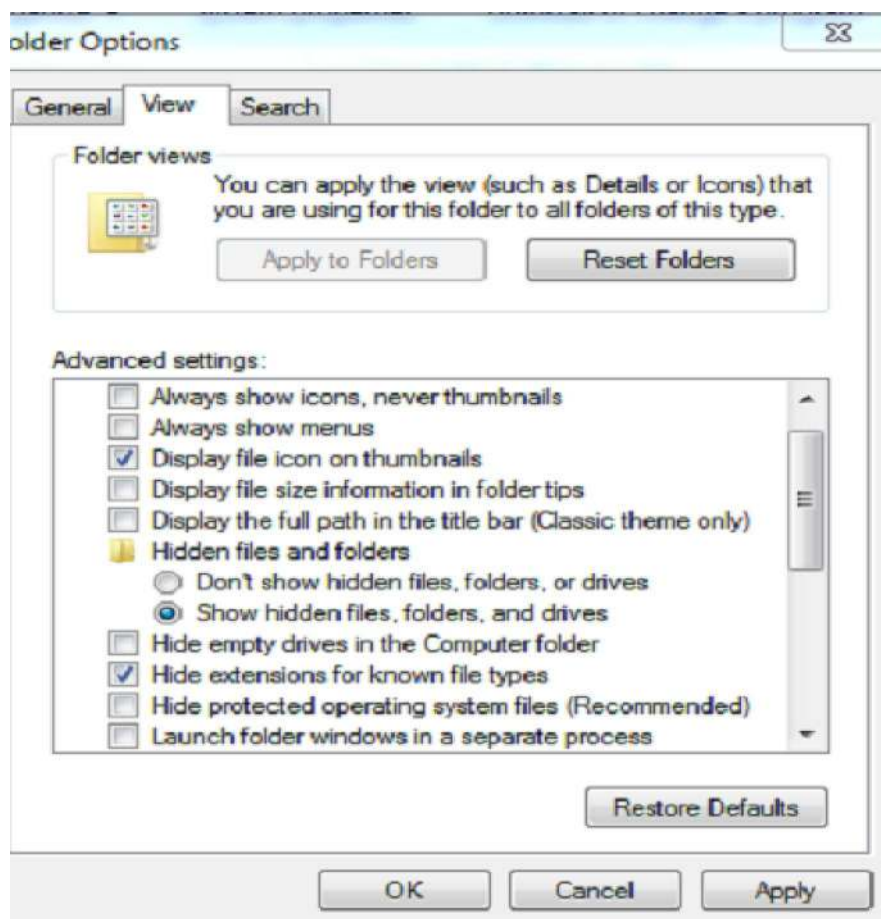
Show hidden files, folders, or drives

تیک عبارتهای زیر را بر می‌داریم

Hide extensions for known file types

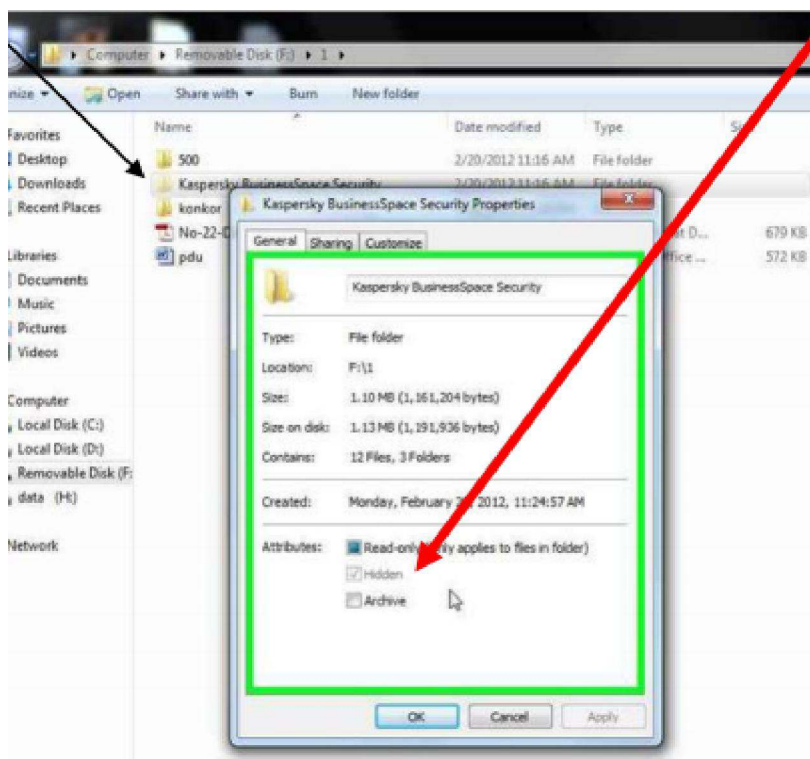
Hide Protected operating system file

نکته: پس از انجام عملیات بازیابی بایستی همین مراحل را انجام داده و به وضعیت اولیه بر گردیم



شکل (۱۸.۱) مسیر ایجاد تغییرات لازم

در این وضعیت معمولاً فایل‌ها به صورت هیدن می‌باشند و نمی‌توان گزینه مربوطه را فعال کرد



شکل (۱۹.۱) تنظیمات فایل مورد نظر

برای حل این مشکل دو راه حل ارائه داده می‌شود

استفاده از روش Ireset

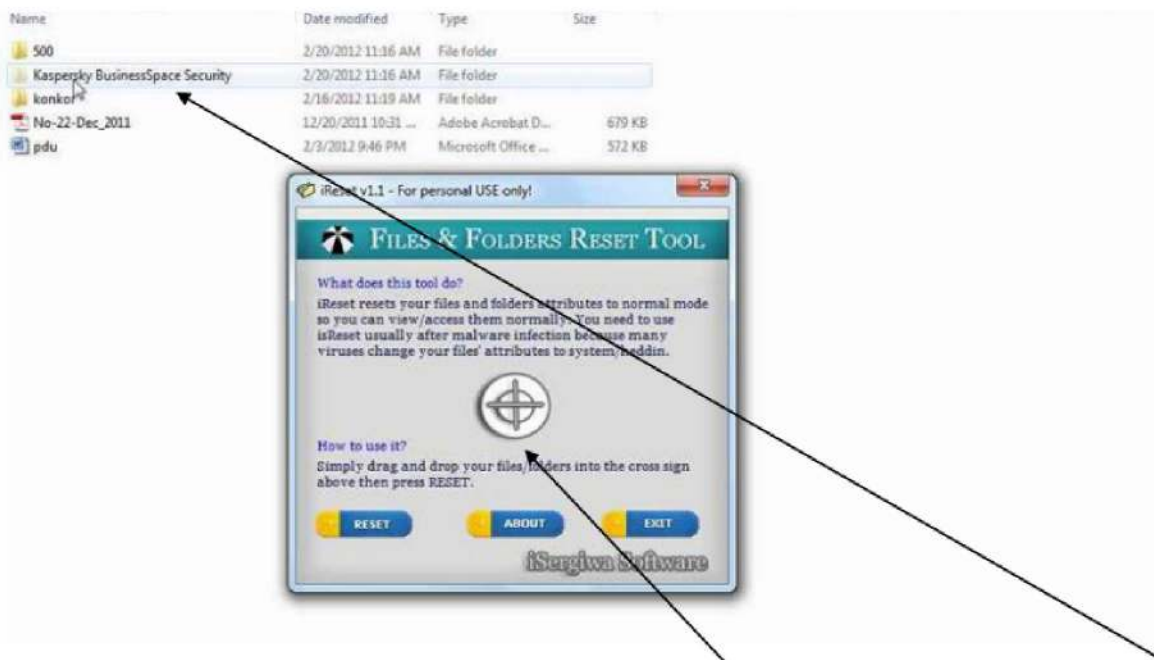
استفاده از روش Attrib

روش اول:

پس از اجرای برنامه اول در محیط برنامه یک صفحه هدف وجود دارد که در این حالت فولدری را که ویروسی شده را گرفته و بر

روی صفحه هدف قرار می‌دهیم





شکل (۲۰.۱) نحوه استفاده از برنامه

پس از انجام این کار دکمه ریست را می‌زنیم و همه چیز به حالت اولیه بر می‌گردد.

روش دوم:

به محیط cmd وارد می‌شویم و سپس وارد دایرئو مورد نظر شده و دستور زیر را وارد می‌کنیم

Attribe -a -s -r-h

-a: برای برداشتن صفت آرشیو

-S: برای برداشتن صفت سیستمی

-I: برای برداشتن صفت خواندنی

-h: برای برداشتن صفت هیدن

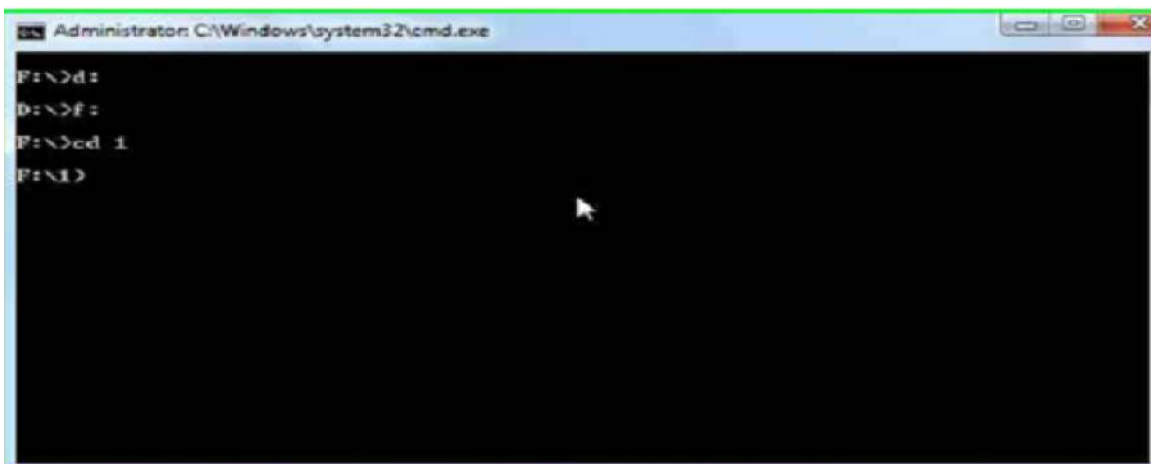
پس از مشخص شدن پوشه مورد نظر حال برای فایل مورد نظر باید دستور زیر را تایپ می‌کنیم

```
F:\>attrib konkor -a -s -r -h
```

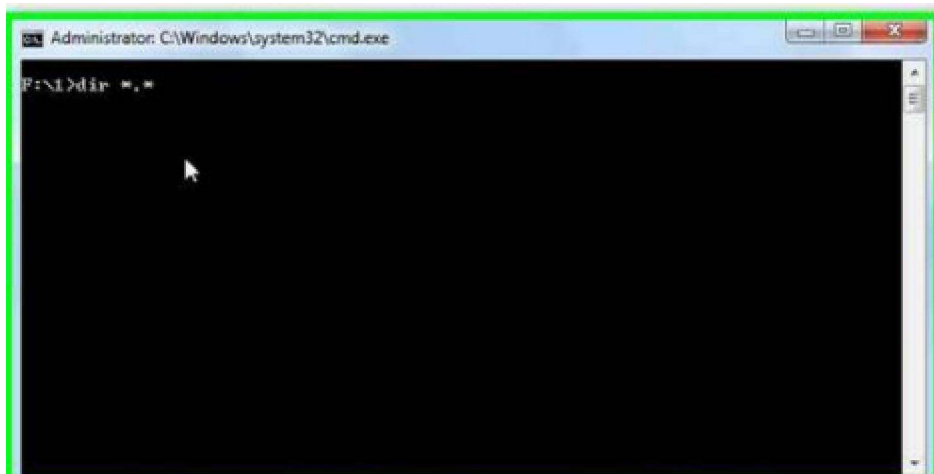
در ادامه تصاویر مربوط به عملیات بالا به نمایش داده شده است



شکل (۲۱.۱) ورود به دایرئو مورد نظر



شکل (۲۲.۱) با استفاده از دستور *cd* به پوشه مورد نظر می‌رویم



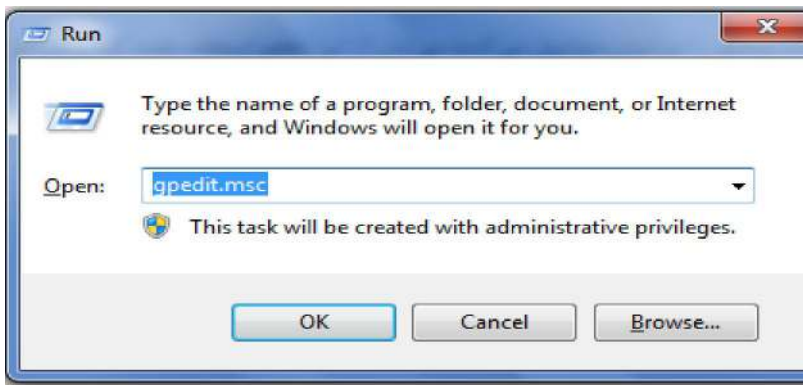
شکل (۲۳.۱) با استفاده از دستور `dir *.*` محتویات پوشه به نمایش در می‌آید

## ۱.۷ افزایش ۲۰ درصدی سرعت اینترنت

۲۰ درصد از پهنای باند اینترنت توسط خود ویندوز همیشه برای آپدیت ویندوز مورد استفاده قرار می‌گیرد که با توجه به اینکه نهنولا آپدیت ویندوز را در ایران دیزاینل می‌کنند می‌توان از این حجم استفاده مفید کرد. برای این کار مسیر زیر را دنبال می‌کنیم

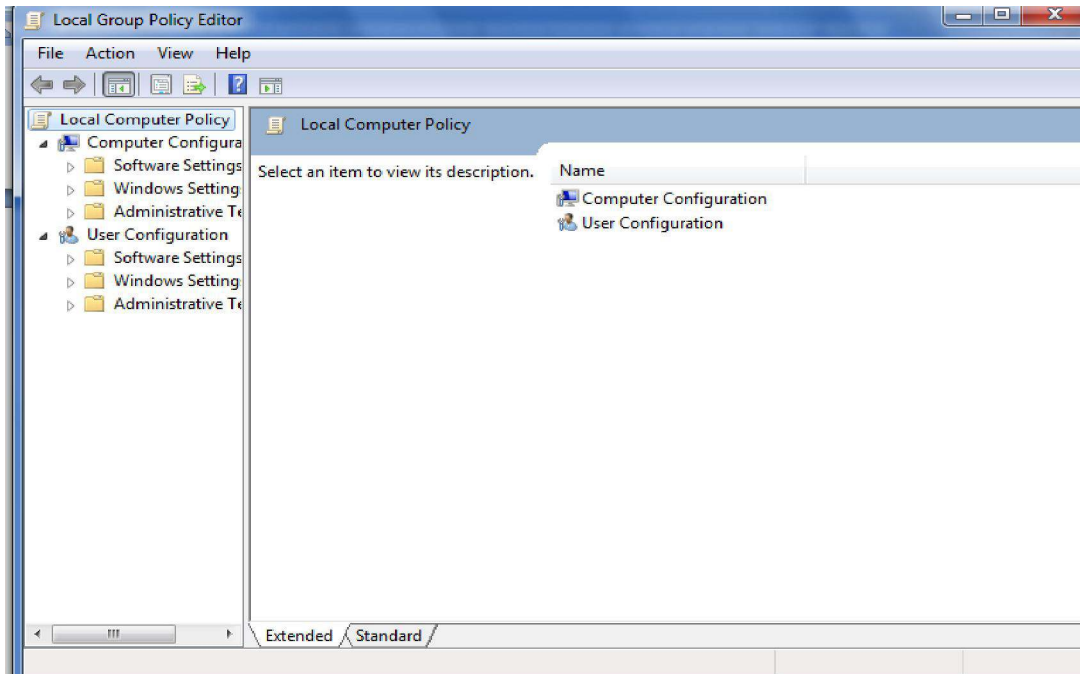
در پنجره ران ویندوز عبارت زیر را تایپ می‌کنیم

Gpedit.msc

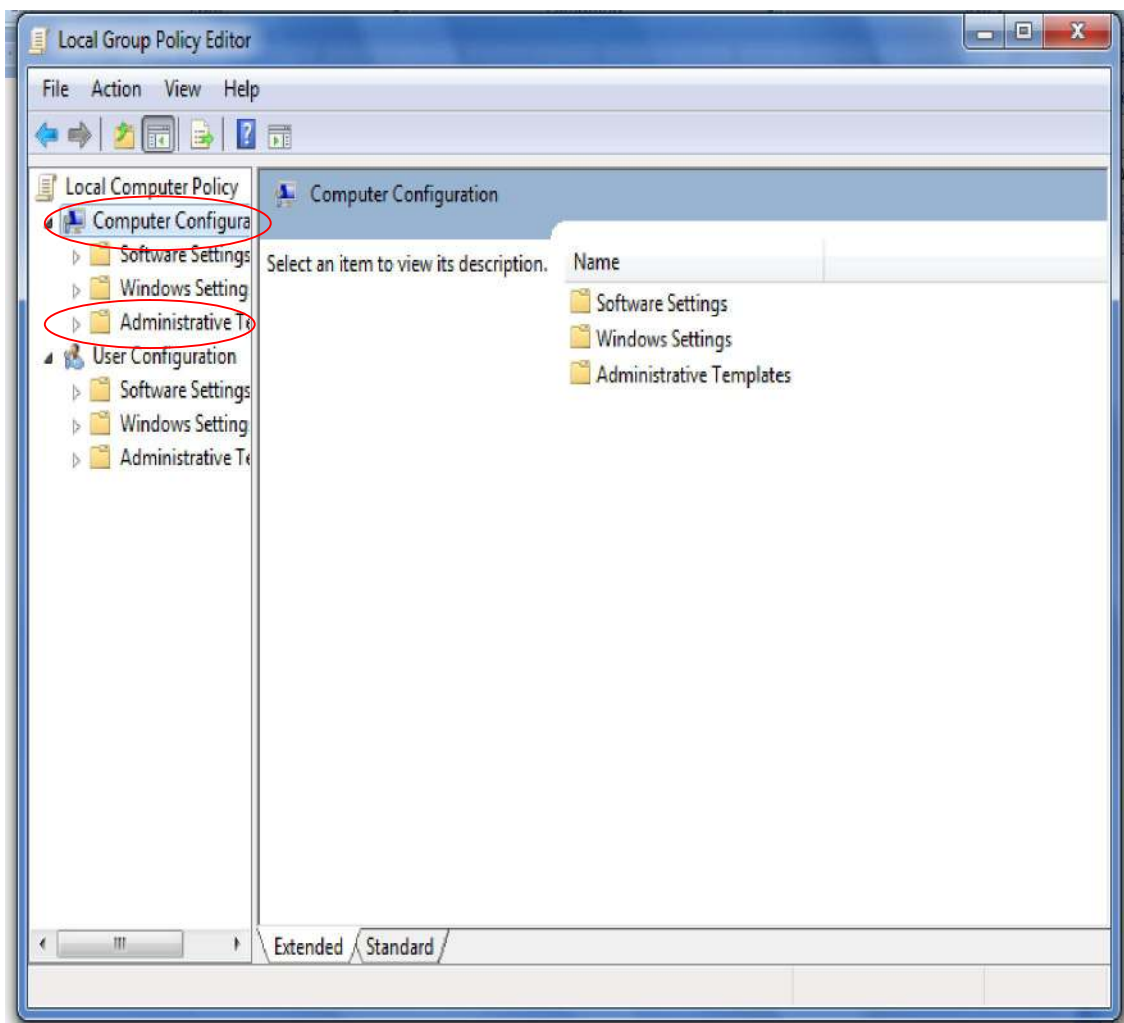


شکل (۲۴.۱) پنجره ران

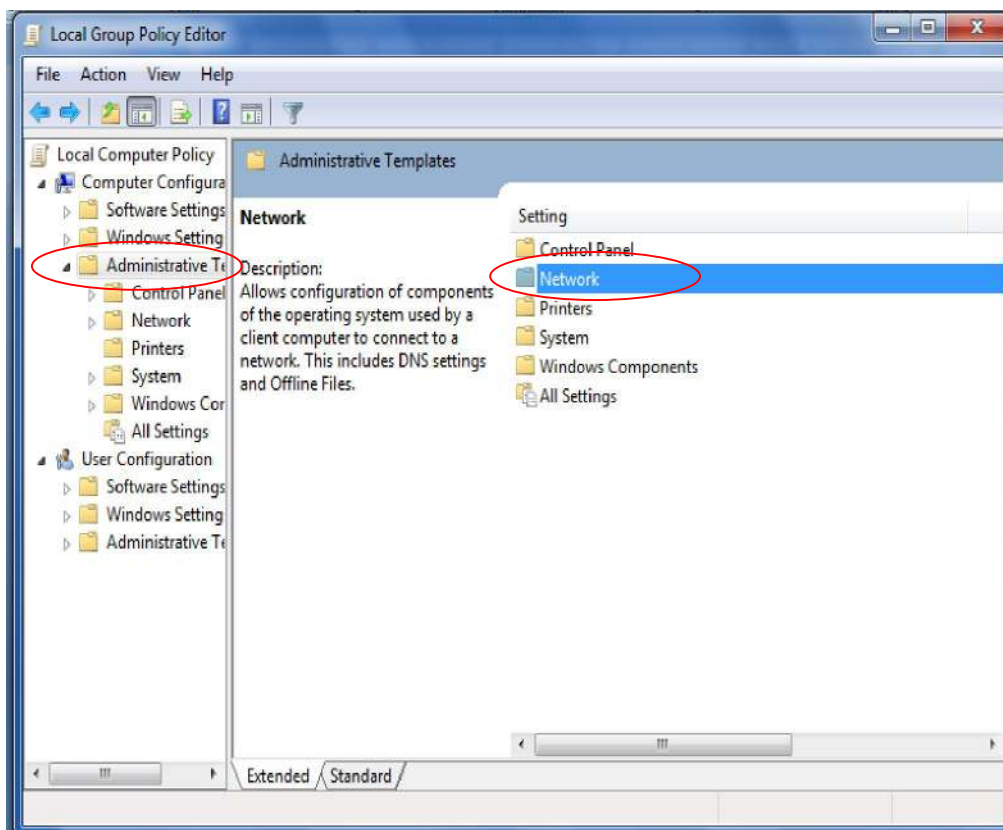
سپس وارد صفحه policy editor می شویم و مراحل زیر را ادامه می دهیم



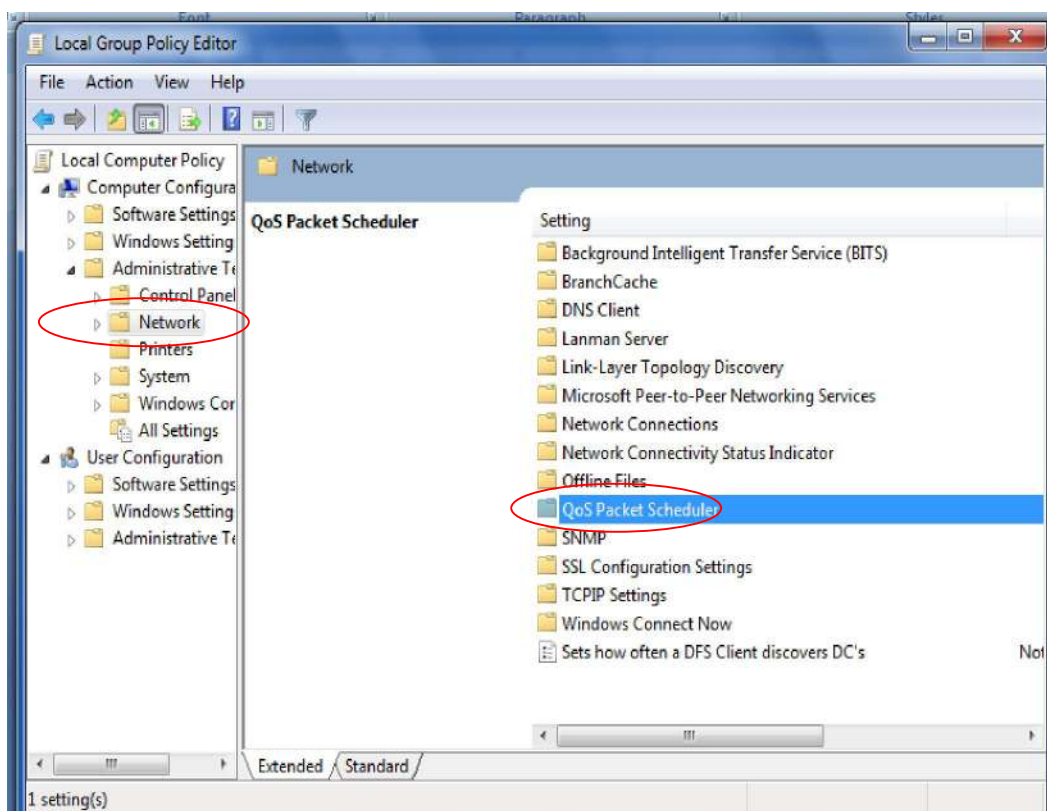
شکل (۲۵.۱) Policy editor



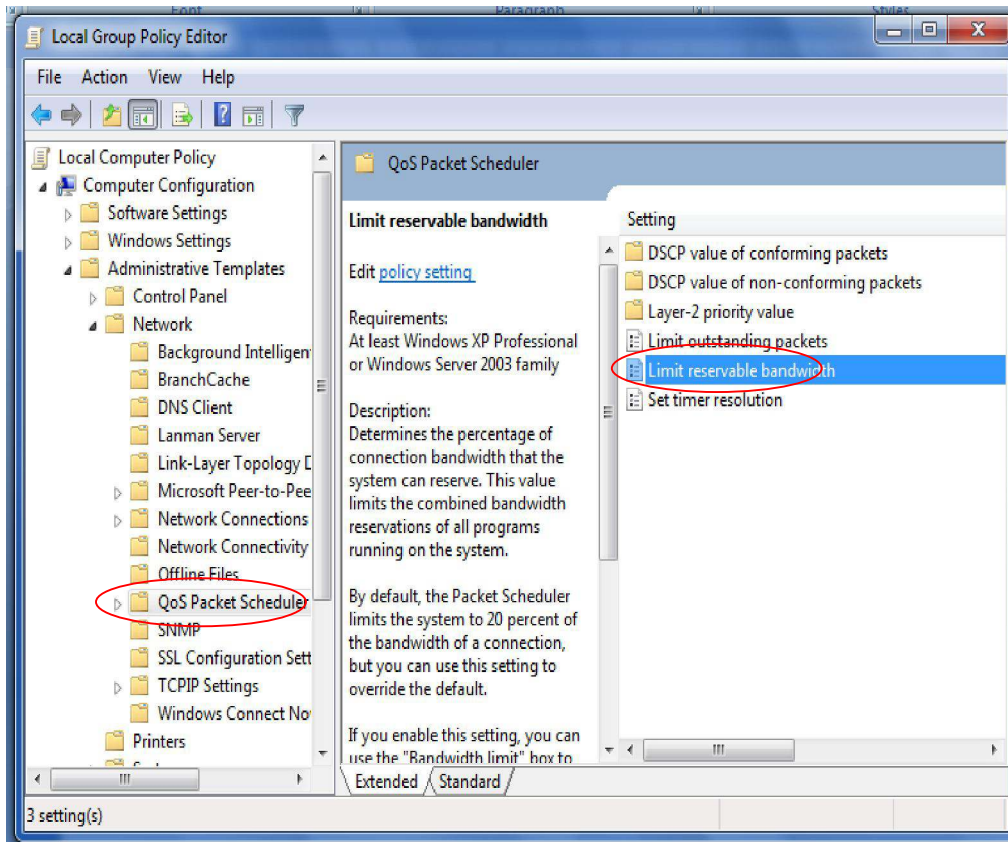
شکل (۲۶.۱) بر روی گزینه های مشخص شده کلیک می کنیم



شکل (۲۷.۱) بر روی گزینه نت ورک دو بار کلیک می‌کنیم

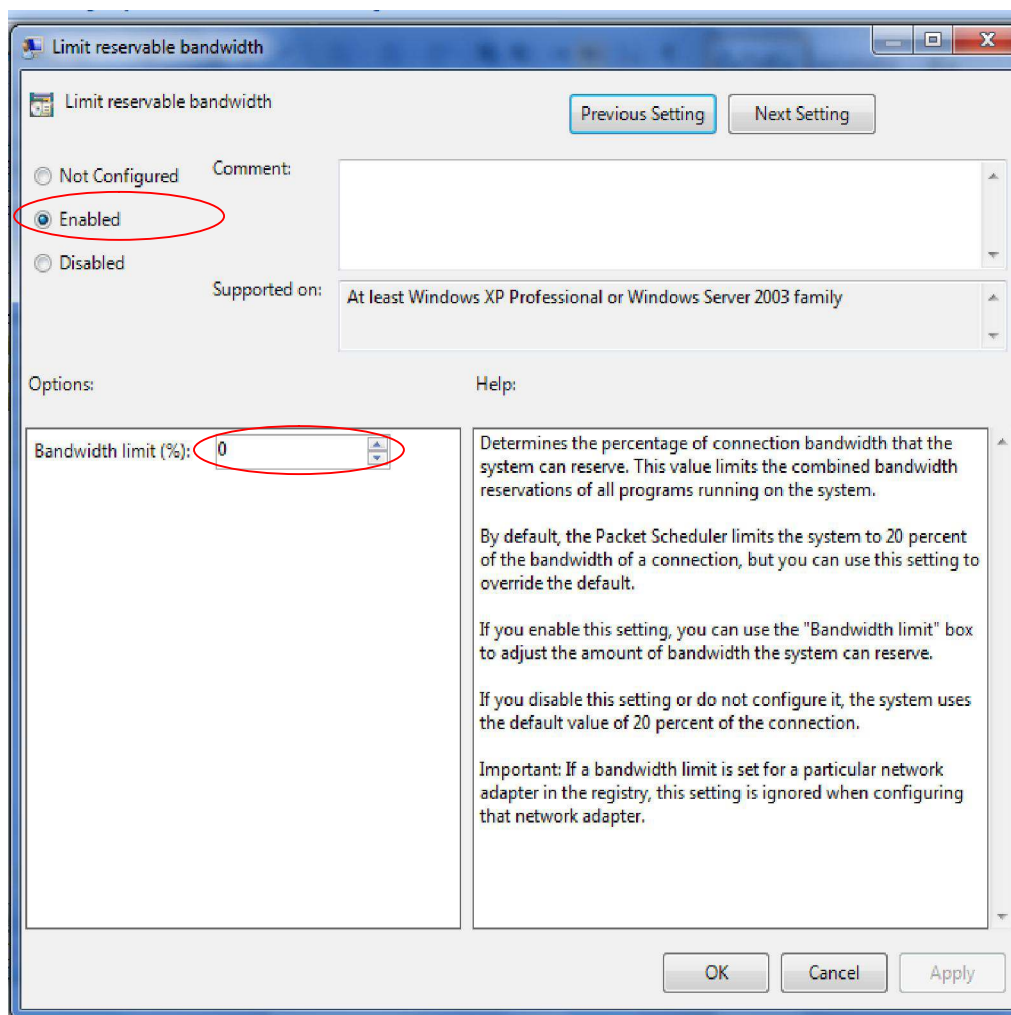


شکل (۲۸.۱) گزینه آبی شده را انتخاب می‌کنیم



شکل (۲۹.۱) بر روی گزینه *limit reservable band* کلیک می کنیم





شکل (۳۰.۱) بر روی گزینه‌های مشخص شده کلیک می‌کنیم و درصد را ۰ کاهش می‌دهیم

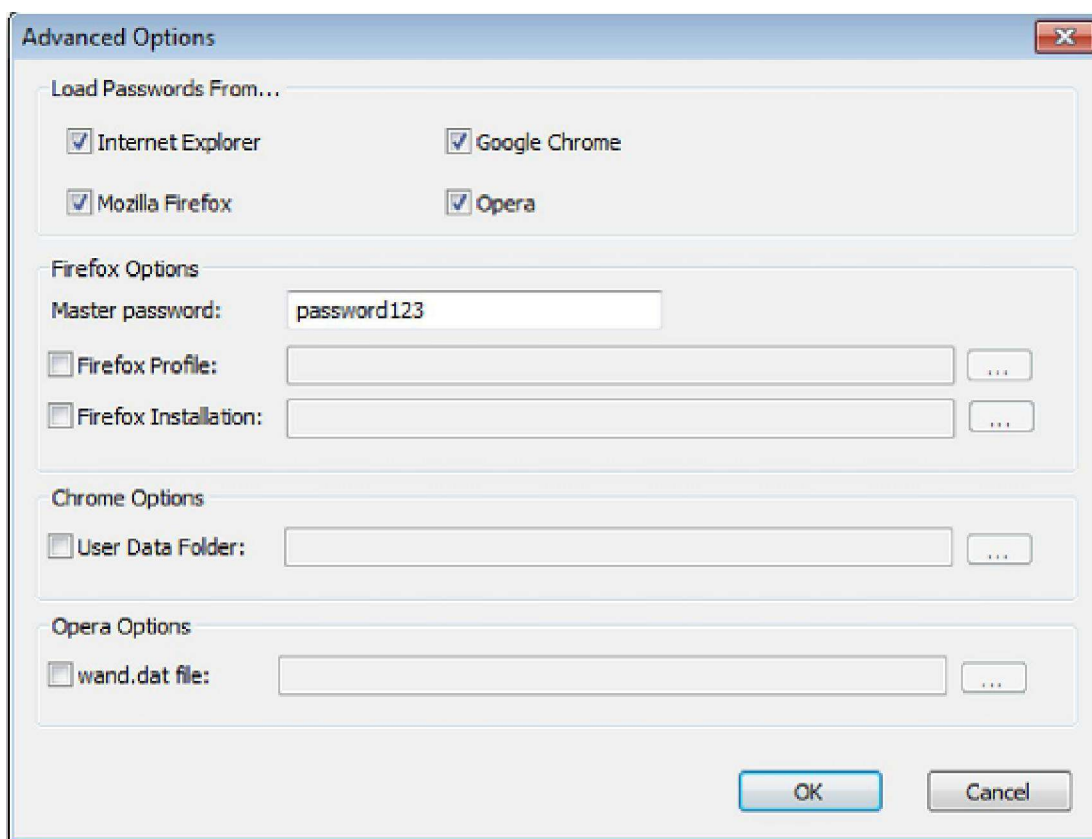
## ۲ فصل دوم: برنامه‌های ساده کاربردی

## ۲.۱ مقدمه

در این فصل هدف ارائه و معرفی برنامه‌های ساده اما کاربردی می‌باشد که در کنار استفاده از ویندوز امکانات و راحتی‌هایی را ایجاد می‌نماید. این برنامه‌ها مطمئناً دارای ورژن‌های مشابه می‌باشند که در اینجا سعی می‌شود تا به یکی ادو نمونه از آن‌ها پرداخته شود

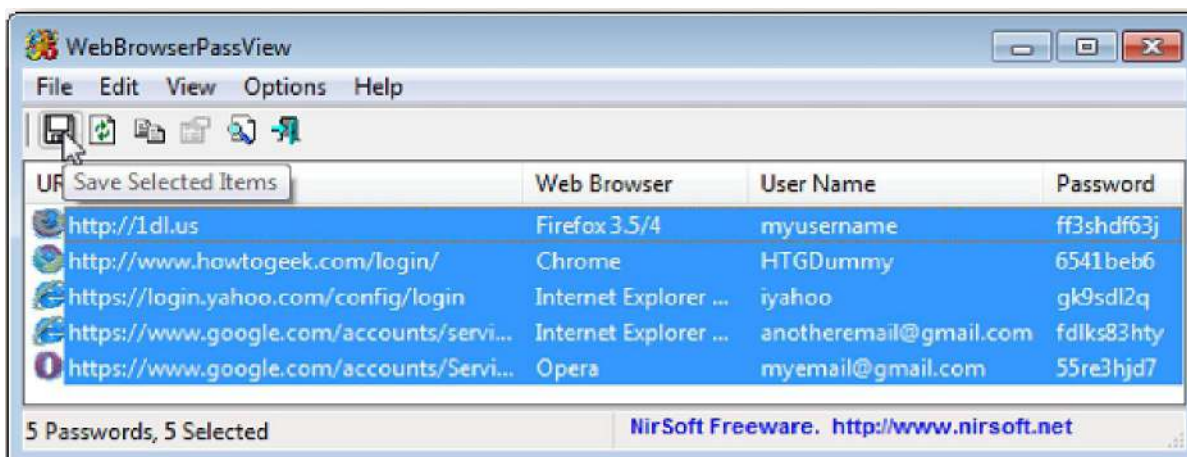
## ۲.۲ پشتیبانی از پسوردهای موجود در مرورگرها

هنگامی که ابزار WebBrowserPassView را راه اندازی می‌کنید، در کامپیوتر شما به دنبال کلمات عبور ذخیره شده در مرورگر می‌گردد و هر چیزی را بیابد نمایش می‌دهد. با این حال، اگر شما یک شاه رمز عبور بر روی فایرفاکس تنظیم کرده باشید برای بار اول باید آن را با رفتن به گزینه‌ها >گزینه‌های پیشرفته (Options > Advanced Options) قبل از این که نوشته‌های حفاظت شده ظاهر شود، وارد کنید.



شکل (۳۱.۱) صفحه ورودی برنامه

هنگامی که تمام اطلاعات رمزهای عبور شما به نمایش درآمد، همه مدخل‌ها را انتخاب کرده و بر روی آیکن دیسک برای ذخیره کردن آیتم‌های انتخاب شده کلیک کنید.



شکل (۳۲.۱) نمایش رمزها

### ۲.۳ کرک کردن ویندوز

در بسیاری از مواقع ویندوز نیاز دارد تا جنیون شود در این قسمت سعی می‌شود تا تمامی راهکارهایی که برای رفع این مشکل موجود می‌باشد پرداخته شود. برای پیدا کردن کرک مربوط به تمامی نرم افزارها به صورت زیر عمل کنید

در نوار جستجوی گوگل ابتدا نام نرم‌افزار مورد نظرتان را نوشته بعد یک کاراکتر فاصله بدهید و کد زیر را بنویسید و اینتر را فشار دهید **94fbr** :

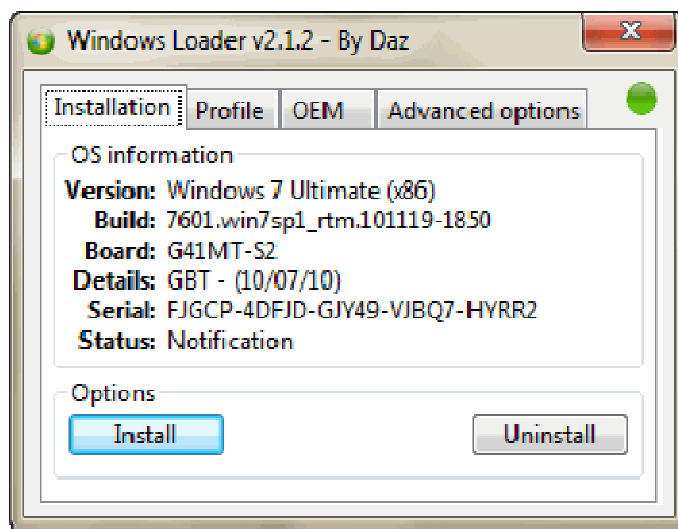
به عنوان مثال فرض کنید که دنبال کرک دانلود منیجر می‌گردید باید اینطور بنویسید

internet [download](#) manager 94fbr

در صورتی که ویندوز شما اکتیو نبود می‌توانید از Windows Loader طبق مراحل زیر برای اکتیو نمودن ویندوز خود استفاده نمایید Windows Loader یکی از قویترین و استانداردترین اکتیویتورهای موجود برای اکتیو کردن ویندوز است و بعد از استفاده از آن و اکتیو کردن ویندوز قادرید حتی ویندوز را آپدیت نمایید.

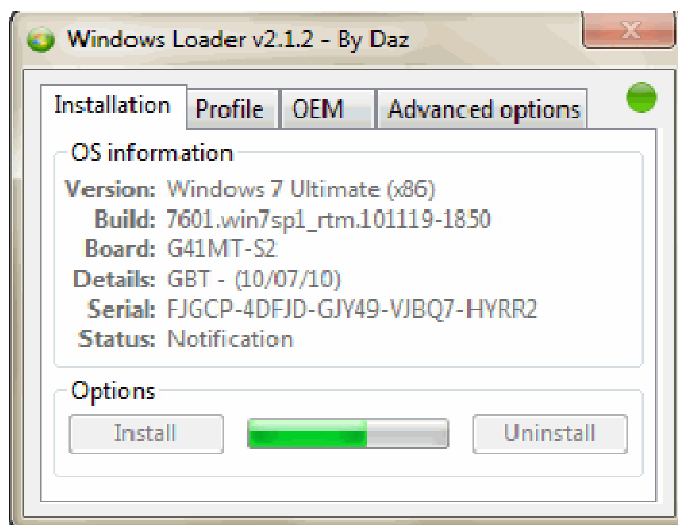
## ۲.۳.۱ مراحل اکتیو کردن با استفاده از Windows Loader:

- ✓ فایل مربوطه را دانلود کرده و آنرا با استفاده از برنامه‌ای همانند WinRAR از حالت فشرده خارج نمایید.
- ✓ فایل Windows Loader.exe را اجرا نمایید.
- ✓ بر روی دکمه Install کلیک نمایید



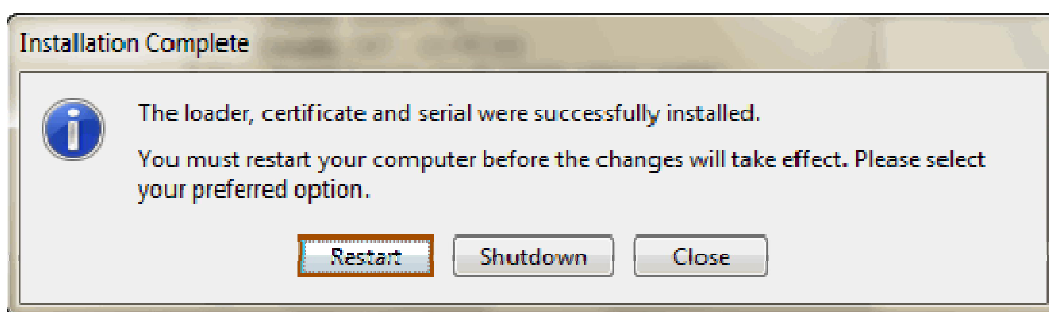
شکل (۳۳.۱) محیط برنامه

- ✓ منتظر بمانید تا مراحل نصب کامل شود



شکل (۳۴.۱) برنامه در حال نصب

✓ پس از اتمام مراحل نصب بر روی دکمه Restart کلیک نموده تا سیستم دوباره راه اندازی شود



شکل (۳۵.۱) صفحه ریستارت

اگر بعد از نصب اکتیویاتور، ویندوز همچنان اکتیو نبود، در قسمت search تایپ کنید cmd تا پنجره داس باز شود. دستور زیر را در پنجره داس تایپ کنید و دکمه Enter را بزنید. سیستم را ریستارت نمایید.

```
slmgr -rearm
```

## ۲.۴ مشکلات مربوط به برقراری اینترنت

در پاره ای‌ای از مواقع ممکن هست تا در هنگام اتصال به اینترنت پیغام‌هایی متفاوتی دریافت کنیم که در این قسمت هدف بررسی این دستورات و همچنین معرفی دستور ping می‌باشد

### ۲.۴.۱ پینگ

پینگ یک ابزار مدیریت شبکه کامپیوتری است که برای تست قابلیت دسترسی یک‌هاست در یک شبکه مبتنی بر IP و اندازه گیری زمان رفت و برگشت پیام‌های فرستاده شده توسط آن‌هاست به کامپیوتر مقصد استفاده می‌شود. پینگ با ارسال بسته‌های درخواست اکو تحت پروتکل پیامی کنترل اینترنت (ICMP) به هاست هدف و انتظار برای پاسخ ICMP کارش را انجام می‌دهد. در این فرایند زمان رفت و برگشت اندازه گیری می‌شود و سوابق بسته‌های گم شده ثبت می‌شوند.

### ۲.۴.۲ بررسی خطاها

در این مرحله با باز کردن cmd و تایپ دستور ping سعی در شناسایی و حل این مشکلات داریم

#### *Bad IP address* ۲.۴.۲.۱

آدرس IP به اشتباه در خط فرمان نوشته شده است. ممکن است نقطه‌های بین مقادیر دسیمال جا افتاده باشند و یا اعداد به اشتباه تایپ شده و در رنج مورد نظر (۰-۲۵۵) نباشند.

#### *TTL expired during reassembly* ۲.۴.۲.۲

مقدار TTL معرف ماکسیمم گام‌هایی است که یک بسته می‌تواند بردارد تا به مقصد نهایی برسد. در صورتی که این تعداد گام برداشته شود اما بسته مقصدش را پیدا نکند از شبکه حذف می‌شود. در واقع این عدد تعداد حد اکثر روترهایی است که یک بسته در طول مسیرش به مقصد نهایی می‌تواند از آن‌ها گذر کند. پس اگر با این پیغام خطا رو برو شدید به این معناست که مقدار TTL شما برای رسیدن به کامپیوتر مقصد از حد انتظار کمتر است.

**راه حل:** برای حل این مشکل به همراه دستور Ping از پارامتر -i استفاده کنید تا مقدار TTL افزایش داده شود.



**TTL expired in transit ۲.۴.۲.۳**

این پیغام نیز مانند پیغام قبلی بیانگر مقدار کم TTL می‌باشد و به همان روش قبل حل می‌شود.

**No resources ۲.۴.۲.۴**

این پیغام کاملاً واضح است و در بیشتر موارد به علت کم آوردن حافظه RAM نمایش داده می‌شود.

**راه حل :** تعدادی از برنامه‌هایی که نیاز ندارید را ببندید و دوباره تلاش کنید. اگر باز هم کار نکرد، کامپیوترتان را ریboot کنید. بعد از این کار مشکل برطرف می‌شود.

**request timed out ۲.۴.۲.۵**

وقتی از کامپیوترتان یک کامپیوتر راه دور را پینگ می‌کنید و پاسخی دریافت نمی‌کنید، این پیغام را مشاهده می‌کنید. به عبارت دیگر پیغام خطای "زمان درخواست پایان رسیده است" می‌گوید که زمان فرمان پینگ به پایان رسیده است، چرا که هیچ پاسخی از هاست مقصد وجود ندارد. دلایل زیادی از قبیل مشکلات مربوط به اتصال به شبکه، مسدود بودن مسیر توسط فایروال و غیره وجود دارند که می‌توانند باعث نمایش این پیغام شوند.

**راه حل :**

برای حل مشکل تمام شدن زمان درخواست مراحل زیر را دنبال کنید:

❖ هاست محلی را پینگ کنید

اولین گام برای حل این مشکل پینگ کردن هاست محلی و بررسی پیغام دریافتی از آن می‌باشد.

پس ۱۲۷.۰.۰.۱ را پینگ کنید و اگر پاسخ درست دریافت نکردید مراحل زیر را انجام دهید:

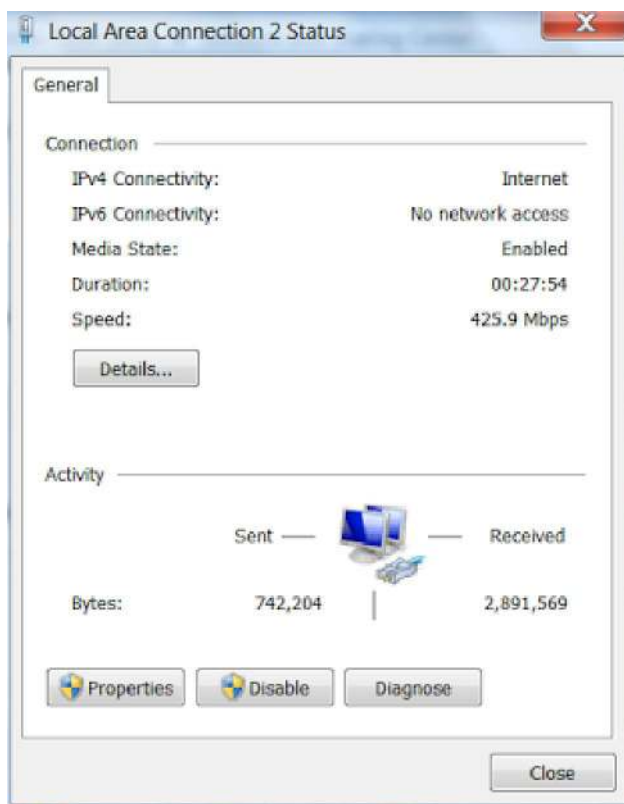
۱. فایروال را غیر فعال کنید و دوباره مرحله قبل را امتحان کنید: تنظیمات اشتباه در فایروال می‌تواند باعث بروز این مشکل شود.

۲. TCP/IP را Uninstall و دوباره Reinstall کنید: برای انجام این کار مراحل زیر را انجام دهید:

✓ بر روی Start کلیک کنید و به Control panel بروید.

✓ Network and Dial-up Connections یا Network and Sharing Center را باز کنید.

✓ Local Area Connection را باز کنید و بر روی Properties کلیک کنید:



شکل (۳۶.۱) پروتکل ۴

ورژن مورد نظر از TCP/IP را انتخاب کنید و بر روی دکمه Uninstall کلیک کنید. بعد از این کار کامپیوترتان نیاز به ریست دارد.

بعد از ریست به همان مسیر قبلی بروید و این بار دکمه install را بزنید و دوباری کامپیوتر را ریست کنید.

❖ Default Gateway را پینگ کنید

اگر از default gateway پیغام Request Timed Out را دریافت کردید، باید دستگاه‌های موجود در شبکه از قبیل مودم و روتر را از برق کشیده، چیزی حدود ۳۰ ثانیه صبر کنید و دوباره آن‌ها را وصل کنید. اگر default gateway به پینگ شما پاسخ داد اما باز هم در جواب پینگتان از یک‌هاست خاص پیغام Request Timed Out را دریافت کردید مشکل شما می‌تواند یکی موارد زیر باشد:

✓ هاست مقصد از کار افتاده است.

✓ هاست مقصد از کار نیفتاده اما مسیر برگشت به کامپیوتر شما مسدود است.

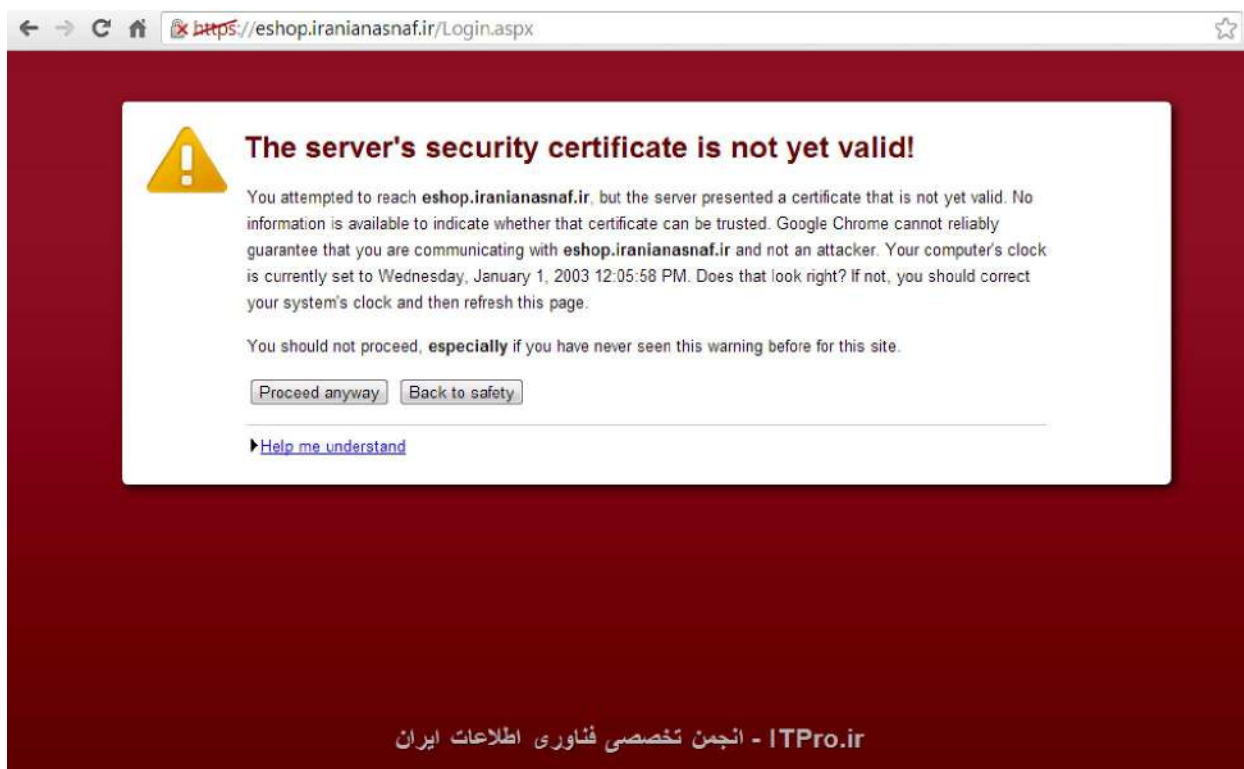
✓ فایروال نصب شده بر روی کامپیوتر مقصد در خواست‌های ICMP را مسدود کرده است

برای اینکه default gateway را بتوانید پینگ کنید ابتدا دستور ipconfig را در خط فرمان تایپ کرده سپس ip ظاهر شده در روبروی آن را پینگ کنید

#### نکات

TTL مخفف کلمه Time To Live است. وقتی ما دیتا را توسط اینترنت منتقل می‌کنیم. این اطلاعات به بسته‌های کوچکی به نام بسته‌های اطلاعاتی تقسیم می‌گردند. و در کامپیوتر مقصد دوباره بر هم می‌آیند. این یک فرآیند پیچیده است که لازمه آن فراگیری مطلب TCP-IP می‌باشد همچنین TTL بدین معنی است که هر بسته که وارد اینترنت می‌شود، حداکثر از چه تعداد روتر یا HOP مجاز است عبور کند. با هر گذر از یک هاپ. مقدار TTL بسته، یکی کم می‌شود. اگر این مقدار به صفر برسد، اون بسته اصطلاحاً Drop می‌شود گاهی اوقات با نتیجه timed out مواجه می‌شویم که این به این معناست که سروری که مورد پینگ قرار گرفته است فعال نیست و یا ارسال پاکت به آن و دسترسی به آن امکان پذیر نیست و یا زمان آن انقدر طولانی است که منقضی می‌شود و از تعداد HOP بیشتر از حد مجاز عبور کرده است و ناکام بازمی‌گردد و اتصال برقرار نمی‌شود.

## ۲.۵ مشکل عدم دستیابی به سایت‌هایی با https



در این حالت به منوی تنظیم ساعت رفته و در پنجره مربوطه به قسمت `internet time` و پس از تنظیم آن به قسمت `set time zone` می‌رویم و شهر مورد نظر را انتخاب می‌کنیم و در صفحه `region and language` امریکا را انتخاب کنید

## ۲.۶ پیدا کردن مدل مادربرد

بهتره که ساده‌ترین و سریع‌ترین راه رو اول بگم که وقت شما دوستان گلم هدر نره. برای تشخیص مدل مادربرد وقتی که کامپیوتر روشنه و در ویندوز مشغول به کار هستید (هیچ فرقی نمی‌کنه چه ویندوزی باشه، XP یا ۷ یا ۸) کافیه که در قسمت `RUN`، عبارت `CMD` رو تایپ کنید `(CMD)` مخفف کلمه `Command` و یا `Command DOS` هست) بعد از این کار پنجره ای به شکل زیر باز میشه که باید عبارت `wmic baseboard` رو تایپ کرده و `Enter` بزنید. به همین سادگی مدل مادربردتون ظاهر میشه:

```

C:\WINDOWS\system32\cmd.exe
Microsoft Windows XP [Version 5.1.2600]
(C) Copyright 1985-2001 Microsoft Corp.

C:\Documents and Settings\user>wmic baseboard
Caption          ConfigOptions  CreationClassName  Depth  Description  Height  HostIn
gBoard  HotSwappable  InstallDate  Manufacturer  Model  Name  Oth
erIdentifyingInfo  PartNumber  PoweredOn  Product  Removable  Replaceable  Re
quirementsDescription  RequiresDaughterBoard  SerialNumber  SKU  SlotLayout
SpecialRequirements  Status  Tag  Version  Weight  Width
Base Board
Win32_BaseBoard  Base Board  TRUE
ASUSTeK Computer INC.  Base Board
TRUE  P5KPL/1600
MT7092K10419918
Base Board  Rev X.0x

C:\Documents and Settings\user>

```

### CMD تشخیص مدل مادربرد با

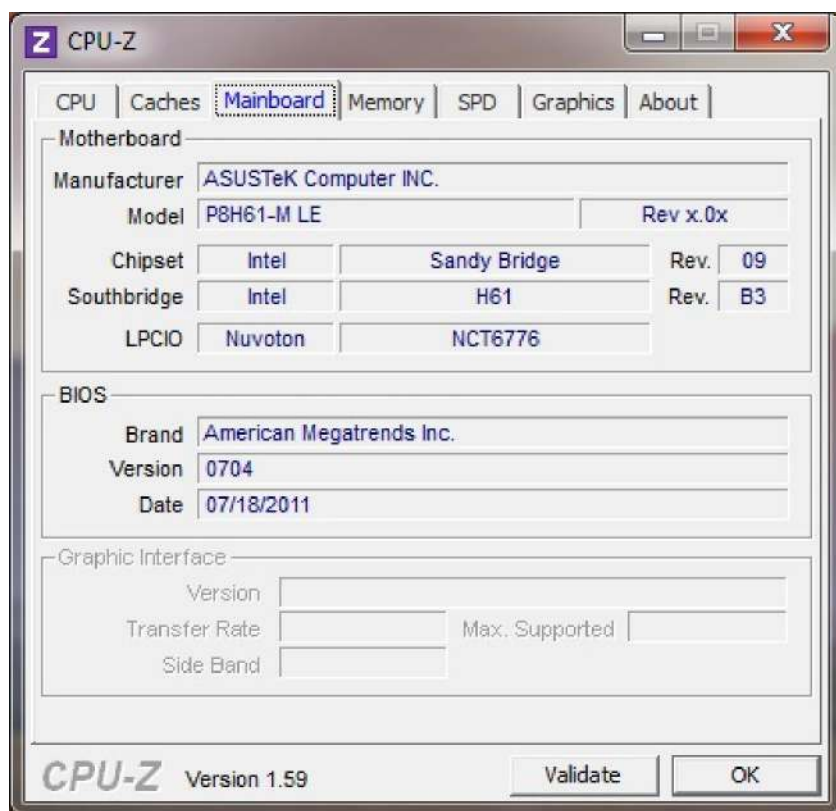
#### ۲.۶.۱ تشخیص مدل مادربرد کامپیوتر موقع بالا آمدن ویندوز

یه راه دیگه موقع بالا اومدن ویندوز، هر کامپیوتری موقع بالا اومدن و قبل از نمایش لوگوی ویندوز، اطلاعات مادربرد رو نمایش میده حدود چند ثانیه هست که شاید نتونید به درستی بخونیدش. برای اینکه لوگو و مدل مادربرد متوقف بشه تا مدل مادربرد رو یادداشت کنید، همون لحظه روی [کیبورد](#) دکمه Pause/Break رو بزنید (سمت چپ Num Lock که با این کار مدل مادربرد ثابت می مونه و می تونید یادداشت کنید).

#### ۲.۶.۲ تشخیص مدل مادربرد کامپیوتر با استفاده از نرم افزار

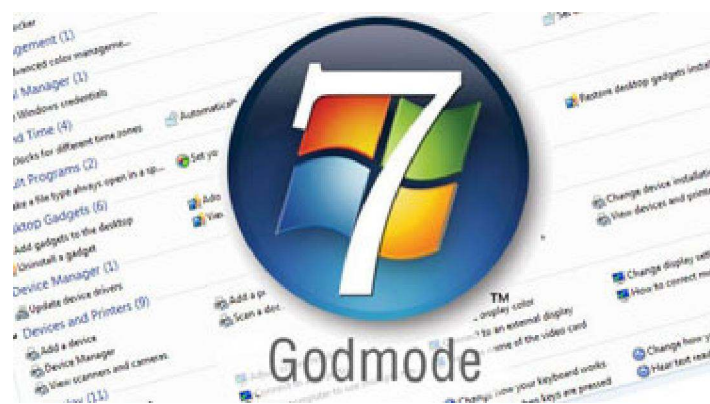
خب همونطور که می دونید یا شاید هم نمی دونید برای تمام کارهای روی کره زمین نرم افزار وجود داره و آگه روزی نرم افزاری ساختن که بدون هیچ دلیل موجهی اسم و رسم شما رو بهتون گفت تعجب نکنید، حالا از بحث دور نشیم منظورم آینه که قطعاً برای پیدا کردن مدل مادربرد، نرم افزار وجود داره و اون هم نرم افزار قدرتمندی مثل [CPU-Z](#) که با این نرم افزار می تونید مدل پردازنده، نام و شماره آن، [تعداد هسته ها](#) و قدرت پردازش، ولتاژ هسته، کلاک داخلی و خارجی و کلیه سطوح کش پردازنده، مدل مادربرد (شامل فروشنده، مدل و نسخه آن، تاریخ آپدیت و مدل بایوس، تراشه و سنسور و رابط گرافیکی)، حافظه رم (تعداد آن ها، فرکانس و میزان سرعت هر کدام، ماژول ها، شماره سریال و نام شرکت سازنده) رو به سادگی به دست بیارید.

۲.۶.۳ دانلود نرم افزار CPU-Z



CPU-Z تشخیص مدل مادربرد با نرم افزار

۲.۷ فعال کردن GODMODE در ویندوز ۷



برای فعال سازی Godmode فقط باید یک فولدر بسازید که بتوانید به این قابلیت دسترسی پیدا کنید Godmode. جایی هست که تمام Setting های ویندوز ۷ + تنظیمات مخفی را یک جا بطور خلاصه و مفید به شما ارائه می دهد.

این قابلیت در ویندوز ویستا هم بود ولی در ورژن ۶۴ بیتی مشکلاتی نیز گزارش داده شده است. با روش زیر می توانید فولدر Godmode رو بسازید و به همه ی تنظیمات ویندوز ۷ دسترسی داشته باشید.

۱- اول یک فولدر خالی بسازید بر روی دسکتاپ

۲ - کلیک راست کنید، بر روی Rename کلیک کنید و اسم کامل پایین را بجای اسم فولدر Paste کنید

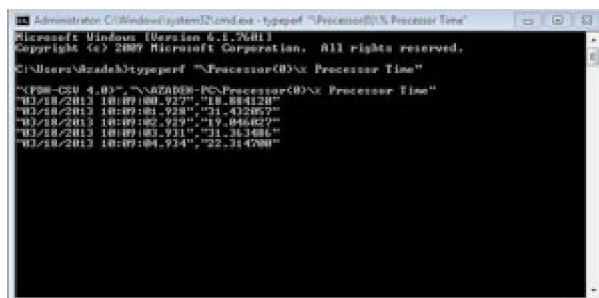
3 - GodMode.{ED7BA470-8E54-465E-825C-99712043E01C}

4- روی قسمت از دسکتاپ کلیک نمایید که این اسم را فولدر دریافت کند

۵ - ظاهر آیکون فولدر باید تغییر کرده باشد، این یعنی حالت Godmode فعال شده است، روی فولدر کلیک کنید و از امکانات

آن استفاده کنید

## ۲.۸ مشاهده‌ی میزان مصرف CPU به صورت زنده توسط CMD



```
Administrator: C:\Windows\system32\cmd.exe - typeperf "\Processor(_Total)\% Processor Time"
Microsoft Windows [Version 6.1.7601]
Copyright (c) 2009 Microsoft Corporation. All rights reserved.

C:\Users\asadali>typeperf "\Processor(_Total)\% Processor Time"

\Processor(_Total)\% Processor Time
-----
11/18/2013 10:09:18.927 "18.884120"
11/18/2013 10:09:19.928 "19.432857"
11/18/2013 10:09:20.929 "19.046427"
11/18/2013 10:09:21.931 "21.343486"
11/18/2013 10:09:22.934 "22.314700"
```

برای مشاهده‌ی میزان فضای اشغال شده از CPU می‌توان از Task Manager ویندوز استفاده کرد. در پنجره‌ی CPU Usage Task Manager بر حسب درصد نمایش داده می‌شود. اما مشاهده‌ی میزان فضای مصرفی CPU در Task Manager با محدودیت‌هایی روبرو است. جالب است بدانید که با استفاده از Command Prompt ویندوز می‌توانید اطلاعات مربوط به میزان مصرف CPU را به طور دقیق و ثانیه‌به‌ثانیه دنبال کرده و این اطلاعات را ضبط کرده و حتی به طور مستقیم در قالب یک فایل اکسل نیز ذخیره کنید. در این ترفند به نحوه‌ی انجام این کار خواهیم پرداخت.

### بدین منظور:

ابتدا جهت اجرای Command Prompt ویندوز کلیدهای ترکیبی Win+R را فشار دهید.

سپس در پنجره‌ی Run عبارت cmd را وارد کرده و Enter بزنید.

اکنون در پنجره‌ی Command Prompt برای مشاهده‌ی میزان فضای اشغال شده‌ی CPU به صورت ثانیه‌به‌ثانیه این دستور را وارد نمایید:

```
typeperf "\Processor(_Total)\% Processor Time"
```



خواهید دید که فضای مصرفی CPU در هر ثانیه نمایش داده می‌شود.

برای مشاهده‌ی اینکه هر یک از پردازنده‌ها در لحظه چه مقدار فضای مصرفی دارند نیز می‌توانید از این دستور استفاده کنید:

```
typeperf "\Processor(#)\% Processor Time"
```

به جای # در این دستور، شماره‌ی پردازنده را وارد کنید. به عنوان مثال:

```
typeperf "\Processor(0)\% Processor Time"
```

برای مشاهده‌ی میزان فضای اشغالی تمام پردازنده‌ها به صورت یک‌جا نیز از این دستور استفاده کنید:

```
typeperf "\Processor(*)\% Processor Time"
```

برای افزایش فاصله‌ی نمایش هر گزارش نیز می‌توانید از این دستور استفاده کنید:

```
typeperf "\Processor(_Total)\% Processor Time" -si #
```

در این دستور به جای # ثانیه‌ی مد نظر خود را وارد کنید. به عنوان مثال برای مشاهده‌ی گزارش هر ۵ ثانیه یک‌بار از این دستور استفاده کنید:

```
typeperf "\Processor(_Total)\% Processor Time" -si 5
```

همچنین در صورتی که قصد دارید تنها یک تعداد مشخص گزارش را مشاهده کنید می‌توانید از این دستور بهره بگیرید:

```
typeperf "\Processor(_Total)\% Processor Time" -sc #
```

در این دستور به جای # تعداد مورد نظر خود را وارد کنید. به عنوان مثال این دستور تنها ۱۰ گزارش را نمایش می‌دهد:

```
typeperf "\Processor(_Total)\% Processor Time" -sc 10
```

در صورتی که قصد دارید گزارش‌های نمایش داده شده را به صورت مستقیم در یک فایل اکسل ذخیره کنید می‌توانید از این دستور استفاده کنید:

```
typeperf "\Processor(_Total)\% Processor Time" -sc 10 -o CpuUsage.csv
```

این دستور، ۱۰ گزارش را در فایل به نام CpuUsage.csv در مسیری که خط فرمان قرار دارد ذخیره می‌کند.

## ۲.۹ اتصال فلش دیسک های ویروسی به کامپیوتر با خیالی آسوده



قبل از هر چیز این نکته را یادآور شوم که این مطلب به معنی نداشتن آنتی ویروس نیست، بلکه راهکاری است در شرایط بحرانی. پس اولین پیشنهاد ما برای داشتن خیالی آسوده نصب یک آنتی ویروس مطمئن است.

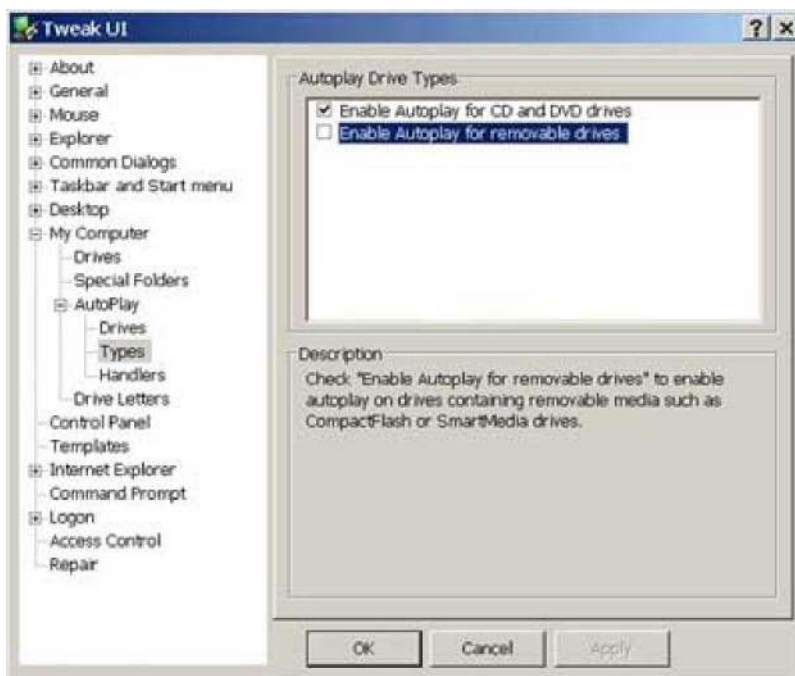
### روش

روش کار بدین صورت است اجازه فعالیت خودکار (AUtorun) را از فلش دیسک‌ها گرفته، سپس آن‌ها را به سیستم متصل کرده و در آخر از طریق command prompt یا همان داس به محتوای آن دسترسی پیدا می‌کنیم تا ویروس‌های درون آن را نابود سازیم. حال مراحل را بطور عملی شرح می‌دهیم:

## ۲.۹.۱ مرحله اول « غیر فعال کردن اتوران (Autorun) فلش دیسک‌ها

### ویندوز XP

برای اینکار ابتدا فایل کم حجم Tweak UI را از اینجا دانلود کرده و اجرا کنید. در منوی سمت چپ، گزینه My Computer را انتخاب کرده و از زیر مجموعه آن گزینه Autoplay و در آخر گزینه Types را انتخاب کنید. سپس در منوی سمت راست تیک گزینه Enable Autoplay for Removable Drives بردارید.



### ویندوز V

برای این ویندوز از طریق بخش Start وارد Control Panel شوید سپس بروی گزینه Hardware and Sound کلیک کرده در صفحه گشوده شده بروی Autoplay کلیک کنید. حال در بالای صفحه تیک گزینه Use Autoplay for all Media and Device را برداشته و بروی دکمه Save کلیک کنید.

## ویندوز ویستا

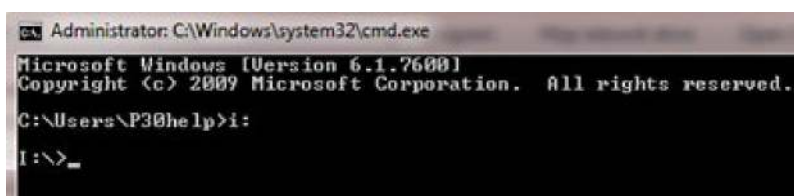
برای این ویندوز از طریق بخش Start وارد Control Panel شوید سپس بروی Autoplay کلیک کنید. حال در این صفحه تیک گزینه‌ی Use Autoplay for all Media and Device را برداشته و بروی دکمه Save کلیک کنید.

## ۲.۹.۲ مرحله دوم « اتصال Flash Disk به کامپیوتر

مرحله ساده و در عین حال پر استرسی است، بایستی فلش دیسک را برداشته و به درگاه USB متصل کرد. (چقدر سخت!!!)

## ۲.۹.۳ مرحله سوم « از بین بردن ویروس‌ها

مهم‌ترین مرحله‌ی کار را آغاز می‌کنیم. برای شروع از منوی استارت بروی گزینه‌ی Run کلیک می‌کنیم. در پنجره run عبارت cmd را تایپ می‌کنیم. در پنجره Command باز شده ابتدا آدرس را به سمت درایو فلش دیسک هدایت می‌کنیم برای مثال اگر نام درایو مموری دیسک من I باشد با زدن عبارت زیر پنجره‌ی داس را به آدرس مورد نظر هدایت می‌کنیم:



```
Administrator: C:\Windows\system32\cmd.exe
Microsoft Windows [Version 6.1.7600]
Copyright (c) 2009 Microsoft Corporation. All rights reserved.
C:\Users\P30he1p>i:
I:\>_
```

سپس می‌بایست محتویات درون فلش دیسک را مشاهده کنیم. برای اینکار عبارت زیر را تایپ کرده و دکمه Enter را فشار می‌دهیم:

`dir /w/a`

حال محتوای درون فلش دیسک شما نمایان شده است.

آگه کمی با فایل‌های ویروس آشنا باشید، حتماً می‌دانید که ویروس‌ها برای فعالیت بروی رایانه قربانی باید یک نوع فایل اجرایی باشند. بنابراین فایل‌هایی با پسوند exe قابلیت داشتن ویروس را دارند. البته ویروس‌های دیگری بدون پسوند exe هم وجود دارند، ولی در اقلیت به سر می‌برند. همچنین تقریباً تمامی ویروس‌های فعال در شاخه‌ی اصلی فلش دیسک ساخته می‌شوند این بدین

معنی است شما درون شاخه‌ی اصلی باید بدنبال ویروس باشد نه درون فولدرها. علاوه بر این فایل autorun.inf غالباً توسط ویروس ساخته می‌شود تا به محض گشودن درایو فلش مموری، ویروس شروع به فعالیت کند. خوب تئوری بس است ...

کاری که ما بایستی انجام دهیم تشخیص ویروس است. از آنجایی که راه حل مدونی برای تشخیص ویروس وجود ندارد. بنابراین برای راحتی کار چندین قلق را به شما می‌گوییم:

۱ - ویروس‌های فعال معمولاً در شاخه‌ی اصلی فلش دیسک ساخته می‌شوند، این بدین معنی است که شما برای یافتن ویروس نیازی ندارید که تک تک فولدرهای فلش دیسک را مورد بررسی قرار دهید.

۲ - ویروس‌ها غالباً دارای پسوند exe هستند.

۳ - فایل autorun.inf نیز معمولاً توسط ویروس ساخته می‌شوند. بنابراین آن‌ها را پاک کنید.

۴ - در صورتیکه هرگونه فایلی با اسم مشکوک (حتی بدون داشتن پسوند exe مشاهده کردید، در پاک کردن آن درنگ نکنید.

خوب فکر کنم که با این چهار روش، روند کار آسان تر شد. حال شما باید تک تک فایل‌ها درون شاخه‌ی اصلی فلش دیسک را مورد بررسی قرار داده و آن‌هایی که مشکوک هستند را پاک کنید.

برای پاک کردن فایل می‌بایست ابتدا بوسیله ی تایپ عبارت زیر و زدن دکمه‌ی Enter خاصیت Read Only ، Hidden و Archive را از فایل‌ها بردارید:

```
attrib -r -a -s -h *.*
```

اکنون برای پاک کردن فایل‌ها می‌بایست عبارت del Filename را تایپ کنید، برای مثال اگر درون فلش دیسک من فایلی بنام autorun.inf وجود داشته باشد، و بخواهم که آن را پاک کنم، باید عبارت زیر را تایپ کرده و Enter را فشار دهم:

```
del autorun.inf
```

با اینکار فایل مورد نظر پاک می‌شود. اگر شما تمامی این مراحل را به درستی انجام داده باشید، و تمامی فایل‌های مشکوک را از درون فلش دیسک پاک کرده باشید، فلش دیسک ایمن شده و شما می‌توانید با خیالی آسوده به درون آن رفت و آمد کنید.

البته برای اطمینان از ایمن بودن می‌توانید بعد از پاکسازی فلش دیسک یک بار آن را قطع و دوباره به سیستم وصل کنید و دوباره بوسیله ی داس محتویات آنرا چک کنید تا از عدم وجود فایل‌های مشکوکی چون autorun.inf مطمئن شوید.

همانگونه که گفته شد، این روش تنها برای مواقع اضطراری می‌بایست، استفاده گردد. چون گاهی حتی آنتی ویروس‌ها نیز در تشخیص یک فایل ویروس دچار اشتباه می‌شوند، انسان که جای خود دارد.

منظور از ویروس تمام انواع ویروس‌ها، بد افزارها، malware و ... می‌باشد.

## ۲.۱۰ فرمانهای مفید برای استفاده در RUN



حتماً شما نیز تا به حال با Run موجود در ویندوز خود سروکار داشته‌اید. برای استفاده مفید از Run دستورات خاصی وجود دارد که هر یک کار مفیدی را انجام می‌دهد. به عنوان مثال دستوری که اطلاعات سخت افزاری و هم چنین اطلاعات سیستمی اعم از رم و کارکرد CPU و غیره را به نمایش می‌گذارد. دانستن این دستورات ویندوزی بهتر و مدیریت آسان‌تر را برایتان به ارمغان خواهد آورد.

با استفاده از کلیدهای ترکیبی Win+R و یا رفتن به منوی استارت وارد محیط Run شوید. حال کافی است هر یک از این کدها را در آنجا وارد کنید:

## REGEDIT

با تایپ این دستور رجیستری ویندوز باز می شود وبا استفاده از آن متوانید قسمت های مختلف ویندوز را بنا به سلیقه و خواست خود تغییر دهید. متذکر می شویم در رجیستری چیزی را که نمی دانید حذف یا تغییر ندهید.

## CMD

با تایپ این دستور محیط سیستم عامل داس روبروی شما ظاهر می شود و می توانید فرمان های خود را برای این سیستم عامل تایپ نمایید.

## PERFMON

با تایپ این دستور برنامه سیستم مانیتور اجرا می شود و در آن جزییاتی در مورد فضای اشغال شده از رم و یا مقدار بازدهی CPU و همچنین مقدار اطلاعات خواننده شده از هارد را برای شما به صورت نمودار بیان می نماید.

## SYSEDIT

با تایپ این دستور ویرایشگر فایل های سیستمی اجرا می شود و می توانید آن ها را ویرایش نمایید. متذکر می شویم در صورت تغییرات اشتباه ممکن است سیستم شما بالا نیاید.

## FIREWALL

با تایپ این دستور می‌توانید دیواره آتش ویندوز خود را فعال و یا غیر فعال کنید. فعال بودن دیواره آتش برای امنیت در شبکه ونیز جلوگیری از ورود هکرها به سیستم شما بسیار مؤثر است.

Drwtsn32

با تایپ این دستور برنامه دکتر واتسون اجرا می‌شود این برنامه در گزارش و همچنین عیب یابی مشکلات نرم افزاری بسیار مفید می‌باشد.

NTBACKUP

با تایپ این دستور برنامه گرفتن نسخه پشتیبان بر روی سیستم شما اجرا شده و می‌توانید از سیستم خود نسخه پشتیبان تهیه نمایید.

DISKMGMT.msc

با تایپ این دستور برنامه مدیریت دیسک شما اجرا شده و می‌توانید با استفاده از آن دیسک سخت خود را مدیریت نمایید و یا هر یک از پارتیشن‌ها را حذف نمایید.

DEVMGMT.msc



با تایپ این دستور می‌توانید سخت افزارهای نصب شده بر روی سیستم خود را بازبینی نمایید و یا یک از آنها را حذف و یا نصب نمایید.

## EDUCEDIT

با تایپ این دستور می‌توانید یک کاراکتر بسازید و یا یک کاراکتر را ویرایش نمایید.

## Services

با تایپ این دستور می‌توانید یکی از سرویس‌های ویندوز را لغو نمایید یا یک سرویس جدید به آن اضافه نمایید.

## MSCONFIG

با تایپ این دستور می‌توانید نرم افزارهای را که در هنگام بالا آمدن سیستم بر روی قسمت سیستم‌ترایی ویندوز قرار می‌گیرند غیر فعال کنید. ضمناً اگر سیستم شما دیر Shut Down می‌شود به این قسمت سری بزنید.

**۲.۱۱ راه حل دیگر به جای RESTART ویندوز**



حتماً برای شما نیز پیش آمده است که به هر دلیلی مانند تغییر تنظیمات سیستمی، مجبور به رستارت سیستم هستید. اما ممکن است امکان بستن برنامه‌های باز را نداشته باشید. در این مواقع از راه حل دیگری نیز می‌توانید استفاده کنید که در این ترفند به معرفی آن می‌پردازیم.

### برای اینکار:

از منوی Start وارد Run شوید.

دستور `gpupdate /force` را وارد کرده و Enter بزنید.

سپس صبر کنید تا پنجره مربوطه باز و سپس بسته شود.

## ۲.۱۲ مدت زمان روشن بودن کامپیوتر

### برای اینکار:

از منوی Start وارد Run شوید.

Cmd را تایپ کنید

دستور `net statistics workstation` را تایپ کنید

### ۲.۱۳ بالا بردن سرعت اینترنت از طریق تنظیمات DNS

ما همیشه سعی می‌کنیم سرعت اینترنت خودمان را بالا و بالاتر ببریم. حتماً شما نیز بارها با روش‌ها و برنامه‌های مختلف سعی در اجرای این منظور داشته‌اید. در این مجله نیز بارها از این روش‌ها صحبت به میان آمده است که می‌توانید با یک جست و جوی ساده به آن‌ها دسترسی پیدا کنید. امروز می‌خواهم درباره بالا بردن سرعت اینترنت از طریق تنظیمات DNS با شما صحبت کنم. ایران و برخی کشورها سرورهای DNS کندتری نسبت به کشورهایمانند آمریکا و کشورهای اروپایی دارند. به همین دلیل بهتر است از دیان اس‌های عمومی استفاده کنید تا با این کار کمی بر سرعت اینترنت خود بیافزایید. سوالی که الان برای شما پیش می‌آید این است که شماره‌های دیان اس‌های مورد بحث را از کجا می‌توان پیدا کرد؟ چطور آن‌ها را به تنظیمات شبکه خود اضافه کنیم؟ در زیر شماره دیان اس چند دیان اس برتر را می‌بینید. می‌توانید از این شماره‌ها انتخاب و استفاده نمایید. در ادامه طریقه استفاده از آن‌ها را نیز بیان خواهیم کرد.

Level3:	۲۰۹.۲۴۴.۰.۳	۲۰۹.۲۴۴.۰.۴
Google:	۸.۸.۸.۸	۸.۸.۴.۴
ScrubIT3	: ۶۷.۱۳۸.۵۴.۱۲۰	۲۰۷.۲۲۵.۲۰۹.۷۷
OpenNIC4:	۶۹.۱۶۴.۲۰۸.۵۰	۲۱۶.۸۷.۸۴.۲۱۱

۲۰۸.۷۱.۳۵.۱۳۷	۱۹۹.۵.۱۵۷.۱۳۱	Public-Root5:
۸.۲۰.۲۴۷.۲۰	۸.۲۶.۵۶.۲۶	Comodo DNS:
۲۰۸.۶۷.۲۲۰.۲۲۰	۶۷.۲۲۲.۲۲۲.۲۰۸	OpenDNS:
۱۵۶.۱۵۴.۷۱.۱	۱۵۶.۱۵۴.۷۰.۱	DNS Advantage:
۱۹۸.۱۵۳.۱۹۴.۱	۱۹۸.۱۵۳.۱۹۲.۱	Norton DNS:
۲۰۸.۷۶.۵۱.۵۱	۲۰۸.۷۶.۵۰.۵۰	SmartViper

برای اعمال تنظیمات نیاز به داشتن تخصص زیادی ندارید. فقط مراحل زیر را دنبال کنید:



۱ - بر روی آیکن شبکه در قسمت پایین و سمت راست صفحه کلیک کنید. (مانند شکل بالا)

۲ - شبکه ای که استفاده می کنید را از لیست انتخاب کنید. بر روی آن کلیک راست کرده و Properties را کلیک کنید. به سربرگ Networking بروید. در صورتی که این امکان وجود ندارد و از شبکه لن خانگی استفاده می کنید بر روی Open network and sharing center کلیک کرده و در پنجره باز شده بر روی Local Area Connection کلیک کنید. سپس در پنجره باز شده بر روی Properties کلیک کنید.

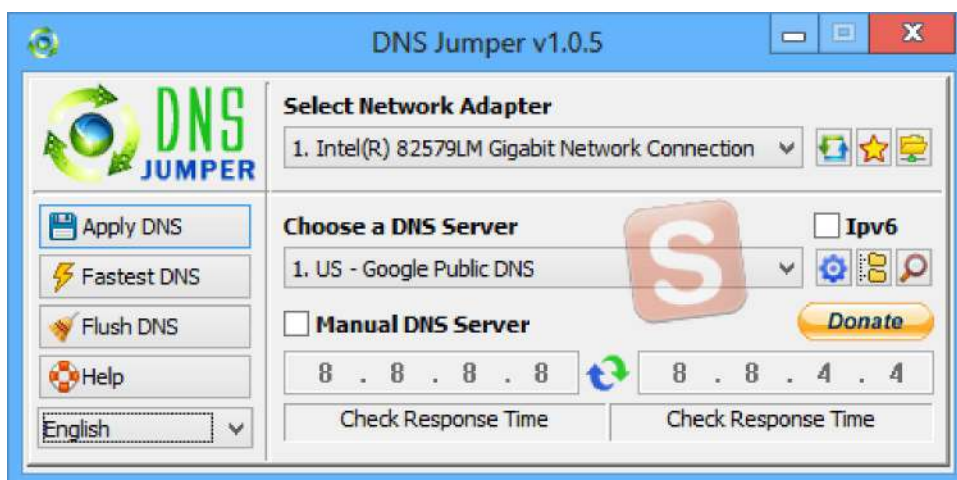
۳ - در سربرگ Networking عبارت Internet Protocol Version 4(TCP/IPv4) را پیدا کرده و بر روی آن دوبار کلیک کنید. در پنجره جدید Use the following DNS server addresses را انتخاب نموده و شماره های دیان اس های انتخابی خود را در قسمت های مربوطه وارد نمایید. در آخر بر روی OK کلیک کنید.

در ضمن استفاده از نرم افزار زیر نیز تغییرات DNS را راحتتر می کند.

### ۲.۱۳.۱ نرم افزار DNS JUMPER

با استفاده از این نرم افزار می توانید سریعترین و بهترین DNS های موجود را شناسایی و مورد استفاده قرار دهید و یا به طور دستی DNS مورد نظر خود را وارد کنید

<http://www.softpedia.com/get/Internet/Other-Internet-Related/Dns-Jumper.shtml>



## ۲.۱۴ نرم افزار EMDB

EMDB نرم افزاری کم حجم و بسیار کاربردی برای ساخت کالکشن های فیلم و سازماندهی آنهاست، در حقیقت این نرم افزار دیتابسی از فیلم های شما، ایجاد می کند. این نرم افزار قادر است از سایت IMDB تمامی اطلاعات یک فیلم را جمع آوری کند و برای شما ذخیره سازی کند. به این صورت شما یک کالکشن حرفه ای از فیلم های مورد نظر خود خواهید داشت. این نرم افزار می تواند پوستر (کاور) فیلم ها را از سایت IMDB جمع آوری کرده و برای شما به صورت های مختلف مانند سایز بزرگ، سایز متوسط، بند انگشتی و ... ذخیره سازی کند، شما همچنین قادر خواهید بود تا محتویات کالکشن خود را به صورت فایل های CSV و یا Text و حتی به صورت سایت خروجی بگیرید و به راحتی از آنها در هر جا استفاده کنید.

## ۲.۱۵ Blink!

اکثر کاربران ویندوز قبل از آنکه بتوانند به حساب کاربری خود در سیستم دسترسی داشته باشند باید پروسه ورود به سیستم (log in) را با اطلاعات درست بگذرانند. برخی از کاربران کامپیوترهای منفرد ویندوز را به گونه ای پیکربندی کرده اند که به طور خودکار با شروع ویندوز به سیستم وارد شوند، که اگرچه راحت و سریع است اما خیلی امن نیست. نرم افزار رایگان تشخیص صورت

**Blink!** در این میان راه میانه ای پیش روی کاربران قرار داده و ورود به سیستم را هم با امنیت بالا و هم به راحتی و بدون نیاز به

وارد کردن کلمه عبور امکان پذیر می‌سازد.

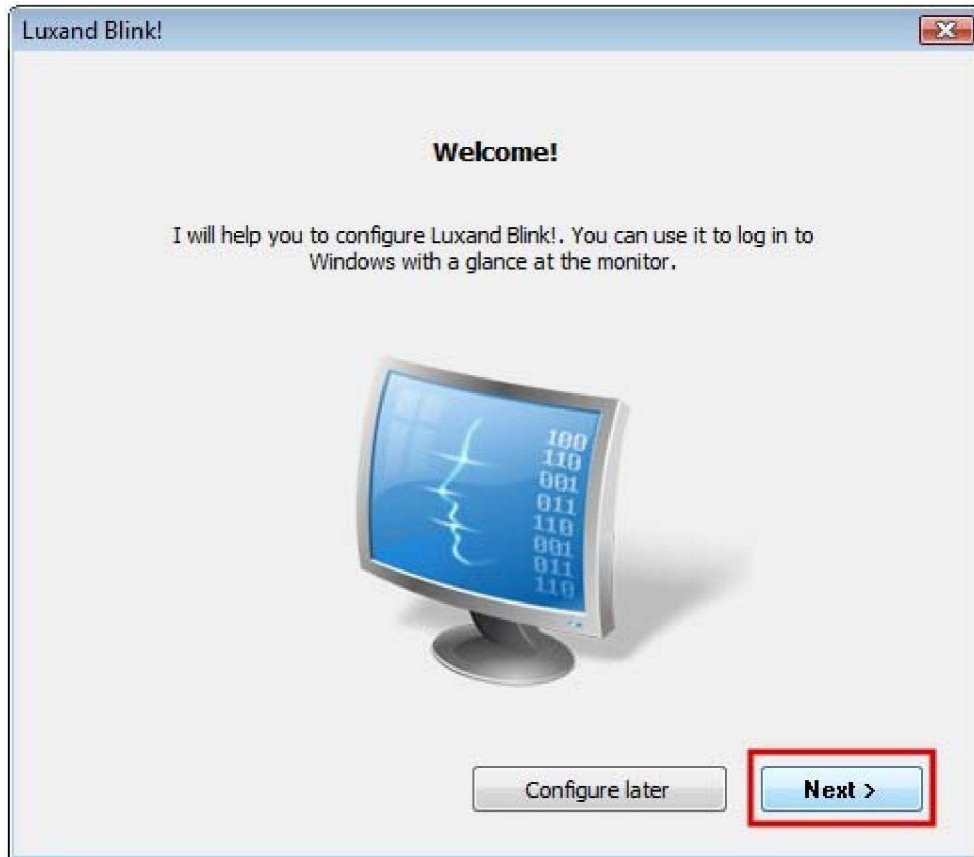
همانطور که ممکن است حدس زده باشید نیاز اصلی برای استفاده از روش تشخیص چهره یک وب کم است، زیرا توسط نرم افزار

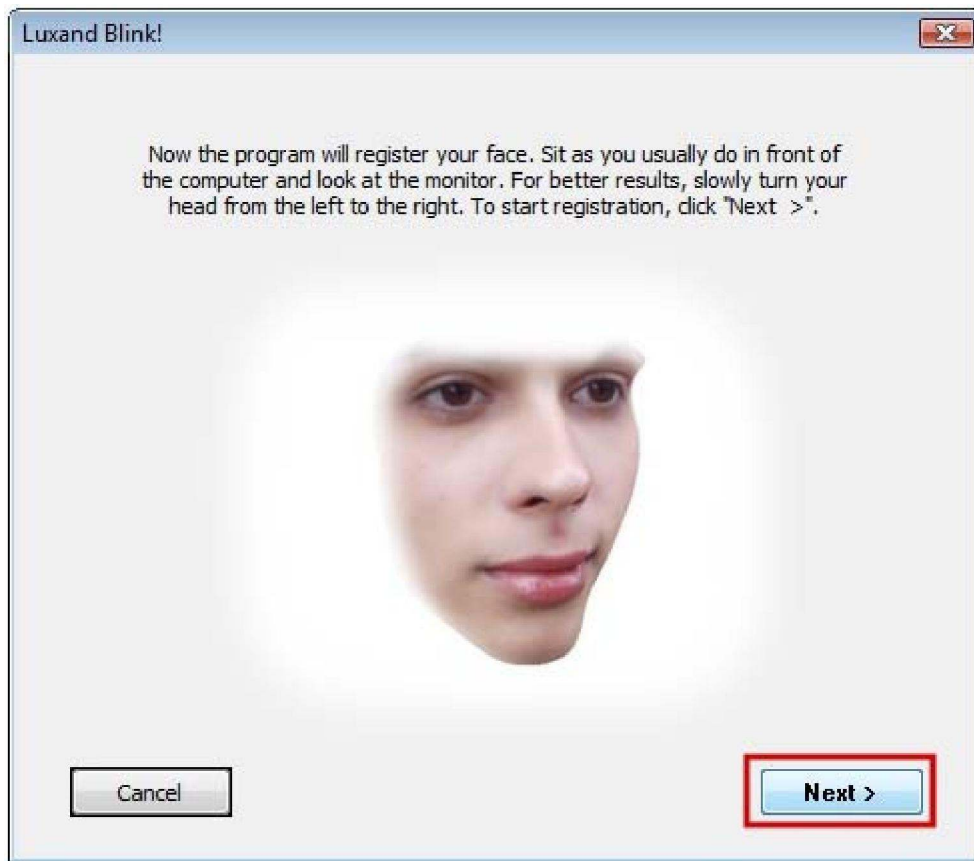
برای تشخیص چهره کاربر مورد استفاده قرار می‌گیرد. چهره افراد متقاضی ورود به سیستم باید ابتدا برای برنامه تعریف شده و در

ارتباط با پروفیل‌های کاربری هر یک از کاربران سیستم باشد تا هر کس براساس چهره‌اش فقط به حساب خود بتواند وارد شود. این

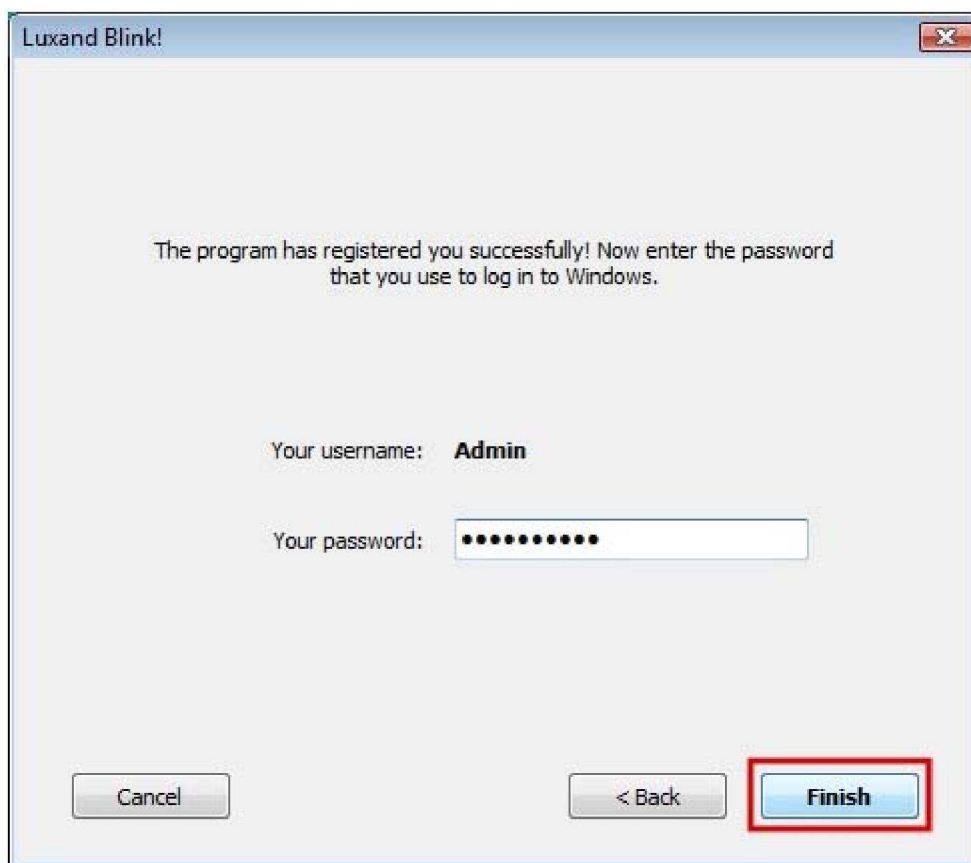
مرحله بهتر است بلافاصله پس از نصب و راه اندازی **Blink** تنظیم شود. این یک روند «یک بار برای همیشه» برای راه اندازی

سیستم درست تشخیص چهره است.









به طور کلی باید گفت دو قدم اساسی باید برای هر حساب کاربری تکمیل شود. اول نیاز است کاربر به وب کم در هنگام پیکربندی برنامه نگاه کند، به طوری که **Blink** قادر باشد چهره فرد را به پایگاه داده خود اضافه کند. هنگامی که چهره شناخته شد نام کاربری و رمز عبور هر کاربر را باید وارد نمود. این اطلاعات بعداً به طور اتوماتیک توسط **Blink** برای ورود به سیستم هر کاربر با استفاده از قیافه او استفاده می‌شود! ورود به سیستم کاربر تنها در صورت شناسایی با موفقیت چهره او انجام می‌شود.

از آن لحظه به بعد، کاربرانی که چهره‌شان در نرم افزار ثبت شده می‌توانند تنها با نگاه کردن به وب کم خود به حساب کاربری خود در ویندوز وارد شوند. این اتفاق در هنگام بوت کردن رایانه، قفل گشایی پس از قفل کردن رایانه توسط کاربر، پس از هایبرنت کردن، برگشتن به رایانه از حالت استند بای و هر حالت دیگر کامپیوتر امکان پذیر است.



با این حال هنوز هم امکان ورود به طور معمول با وارد کردن رمز عبور حساب با صفحه کلید کامپیوتر وجود دارد. این شیوه به ویژه در صورتی که به هر دلیل وب کم در آن زمان در دسترس نباشد، یا نرم افزار شناسایی چهره نتواند موفق به تشخیص چهره کاربر شود (مثلاً کاربر تیپش را کلاً عوض کرده باشد!!) یک راه دوم است.